

Politisk
program

2023

2027



*Tid til det
viktigste*



Kvinesdal

facebook.com/kvinesdalkrf

Vi er klare for 4 nye år!



Tid til det viktigste.

Per Sverre Kvinlaug har vært ordfører siden 2015, varaordfører 2007-2015 og i kommunestyret siden 2003. Han har hatt sentrale verv, både lokalt, fylkesnivå og nasjonalt. Nylig gjenvalgt som medlem av KrF sitt sentralstyre og fortsatt styreleder i Lister Kompetanse AS, samt leder for arbeidsutvalget til eierkommunene i Å Energi. Per Sverre ivaretar også interessene til kommunen gjennom sitt nasjonale styreverv i Naturressurskommunene. Gift med Birgitte og har to barn.

Joakim Svindland har vært i kommunestyret siden 2019. Han er utdannet lærer og jobber fra høsten som formidler ved Vitensenteret avdeling Kvinesdal. Joakim er aktiv i mange sammenhenger, og en ivrig laksefisker. Gift med Ane og har 3 barn.

Judith Kvelland Rogstad har vært i kommunestyret fra 2015 og i formannskapet fra 2019. Hun er statsautorisert regnskapsfører og jobber i Knif Regnskap AS som teamleder. Hun har erfaring fra ulike styreverv og har vært bonde. Gift med Per Øistein og har 3 barn.

Cathrine Rafoss Agedal har vært i kommunestyret siden 2015. Hun jobber som trosopplærer i menighetene Feda, Fjotland og Kvinesdal, samtidig som hun studerer på UiA. Cathrine har mye erfaring med barne- og ungdomsarbeid, og kjent for sitt arbeid med barnekoret. Gift med Frode og har 5 barn.



Per Sverre Kvinlaug,
Ordfører kandidat

En stemme på KrF, er en stemme på Per Sverre som fortsatt ordfører

Per Sverre Kvinlaug ønsker å være en ordfører for alle. Tilgjengelig, tilstede-værende og en som ser den enkelte. Han vil være nær innbyggerne og finne samlende løsninger som er til beste for Kvinesdal. I tett dialog med frivilligheten, det offentlige og næringslivet er han en strategisk, handlekraftig og løsningsorientert leder, som daglig jobber for at innbyggerne skal ha et godt tjenestetilbud og posisjonere Kvinesdal for framtida.

Innhold : dette vil vi arbeide for de neste årene

Gode liv - like muligheter

Trygg oppvekst	4
God barnehage	5
God skole	6
Framtidens omsorg	7
Solidarisk ruspolitikk	8
Kirke- og menighetsarbeid	10
Flyktninger og innvandring	11

Verdiskaping og attraktivitet

God forvaltning og utvikling	14
Veier, infrastruktur og trafikksikkerhet	15
Kultur og frivillighet	16
Land- og skogbruk	17
Sterkere lokalsamfunn	18

Klima- og miljøvennlig utvikling

Klima og miljø	19
----------------	----

Gode liv - like muligheter

Trygg oppvekst

- en god barndom varer hele livet

Barn og unge trenger å merke at noen er glad i dem og ser dem. De trenger voksne som har tid til å være sammen med dem. Kvinesdal KrF vil arbeide for å videreutvikle attraktive og allsidige lokalsamfunn. Sammen med foreldrene/foresatte vil Kvinesdal KrF arbeide for godt oppvekstmiljø. Familier med spesielle behov skal få hjelp og støtte.

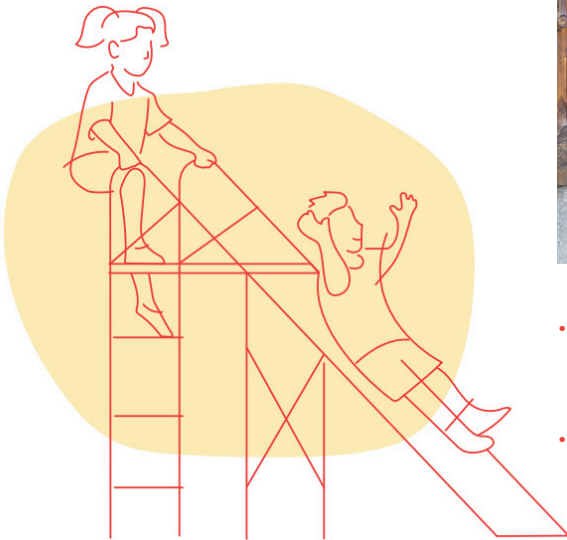
- Opprettholde og videreutvikle Fritidskortet for alle mellom 6 og 18 år. Kortet skal kunne brukes til å betale deltakeravgift på fritidsaktiviteter, på kino og Kvinabadet. Minimum kr. 3000,- pr. barn pr. år.
- Jobbe for et mobbefritt opplærings- og oppvekstmiljø.
- Utvikle kommunen som en dysleksivennlig kommune.
- Bygge rullepark ved Kvinesdal Stadion, og forskjønne hele området på øvre plass.
- Bygge isbane i Kvinaparken.
- Styrke og videreutvikle ordningen med BUA.
- Sikre god samordning av tiltak rundt barn og unge som trenger oppfølging. Helsestasjonen og skolehelsetjenesten er viktige aktører i forebyggingsarbeidet overfor barn og ungdom.
- Sikre driften av Ungdomshuset «Inner10er», «Ein plass å ver» og andre sosiale arenaer for ungdom som attraktive, rusfrie møteplasser.
- Fortsette trafikksikkerhetsarbeidet (Kjør med ved).
- Tildel ungdomsrådet (KUNG) årlige midler som de kan disponere til gode tiltak i nærmiljøene.
- Kommunale tildelinger må skje slik at sårbare grupper av barn og ungdom blir ivaretatt og prioritert.
- Styrke og videreutvikle samspillet med frivillige lag og organisasjoner.
- Utvikle «uteklasserom»/grøntområder ved alle skoler og barnehager i kommunen. Vurdere skolehager/parselhage knyttet til skole/barnehage.
- Arbeide for å øke antall lærlinger videre fra dagens 3 pr. 1000 innbyggere, samt sommerjobber for ungdom.

God barnehage

- familiene skal styrkes, ikke styres

Barnehageplass til alle som ønsker det. Økt kvalitet og god voksen-tetthet i barnehagen er blant våre løsninger for småbarnsfamiliene. Det er viktig å ha et godt samarbeid med barnas foresatte, og at foreldrene skal ha frihet til å velge å ha barnet hjemme eller i barnehage.

- Styrke bemanningen og kvaliteten i enkeltbarnehager ved å sette inn ressurser til spesialpedagog utover enkeltvedtak.
- Styrke arbeidet med tidlig innsats, hjelp og støtte i f.eks. språklige og sosiale ferdigheter, slik at barnets vansker blir avhjulpet på et tidlig tidspunkt.
- Ha planlegging og utbygging av flere barnehageplasser etter behov.



- Oppgradere utearealer og friluftsområder i barnehager og innkjøp av nye/flere lekeapparater ved behov.
- Styrke arbeidet med å kunne møte grupper av barn med annen etnisk bakgrunn på sitt morsmål, f. eks. i samarbeid med voksenopplæringen.
- Ha fortløpende opptak i barnehagene gjennom hele året.

God skole

- alle fortjener å bli sett

Kvinesdal KrF ønsker en skole som ser hele mennesket og gir barna både kunnskap, mestring og gode verdier for livet. Kvinesdal KrF er opptatt av kvalitet i skolen og tett samarbeid med foresatte. Det betyr at vi prioriterer innhold, lærer- og voksentetthet framfor økt timeantall. I tillegg ønsker vi mer fokus på lek og barnehagepedagogikk i 1. klasse.

- Beholde dagens skolestruktur.
- Styrke samarbeidet mellom barnehager og grunnskole, og mellom grunnskole og videregående skole, samt etablere gode rutiner for overganger gjennom hele utdanningsløpet.
- Videreutvikle dagens SFO- tilbud. SFO skal være et attraktivt fritidstilbud som holder høy kvalitet, gjerne i samarbeid med idretten, kulturskolene og frivillige organisasjoner.
- Utrede og vurdere mulighet for leksefri i grunnskolen, samt barnehagepedagogikk for 6 åringer i tett samarbeid mellom skole og FAU/foreldre.
- Fortsette arbeidet for lokale tilpassede løsninger ved den enkelte skole om hvordan skoleukene skal legges opp. FAU/foreldre sitt syn skal vektlegges.
- Styrke satsingen på «Kvinesdalskolen» gjennom kompetanseheving av lærere og god tilgang på hjelpemidler.
- Gjennomføre planlagte om- og utbygginger ved Liknes skole og utvikle Kvinesdal ungdomsskole videre med hensiktsmessige lokaler.
- Opprettholde og styrke tilbudet ved Flekkefjord VGS avd. Kvinesdal, se på mulige synergier med desentralisert fagskole i samarbeid med Viten-senteret og andre aktører.
- Styrke desentralisert og distriktsvennlig høyskoletilbud i regionen i tråd med næringslivets behov.
- Heve kvaliteten ytterligere, og legge til rette for livslang mestring.
- Ha fokus på sunt kosthold og fysisk aktivitet på skolen. Søke å finne løsninger som innebærer økt tilgang på klinisk ernæringsfysiolog.
- At næringslivet, kulturlivet og samfunnslivet skal knyttes tettere til undervisningen og alle nivåer for å stimulere lærelysten.
- Utarbeide en helhetlig plan for framtidig interiør- og bygningsmessig utforming for økt lærelyst. Arbeidet må skje i nær dialog med det planlagte vitensenteret i Kvinesdal.
- Økt tverrfaglig samarbeid mellom aktører i og rundt skolen, styrking av utvalgte ressurser, eller kombinasjoner av dette (helse, kultur, frivillighet osv).

(fortsetter neste side)

- Styrke realfagskompetansen i skolen gjennom praktisk tilnærming og tett samarbeid med Vitensenteret.
- Sterk fokus på psykisk helse, og arbeidet aktivt med undervisningsmodulen «Livet og sånn».
- Legge til rette for alternative læringsarenaer etter behov, som f. eks. «Inn på tunet».

Framtidens omsorg

-trygghet når livssituasjonen endres

Kvinesdal KrF vil arbeide for å skape livsglede og trygge levekår for alle. Når livssituasjonen forandres og en har bruk for pleie og omsorg, skal en være sikker på at en får den tjenesten som en trenger. Vi ønsker å legge til rette for et aldersvennlig lokalsamfunn.

- Tilrettelegge for at alle som ønsker det, skal kunne bo hjemme så lenge som mulig.
- Dekke fremtidig behov for heldøgns omsorgsplasser ved våre tre omsorgs-sentre: Fedal, Fjotland og Kvinesdal, og ha tilstrekkelig med sykehjemsplasser.
- Opprettholde og styrke behandlingstilbudet, akuttmottaket og fødeavdelingen ved vårt lokalsykehus i Flekkefjord, og få til et best mulig helhetlig pasientforløp med høy kvalitet mellom kommunehelsetjenesten og spesialist-tjenesten.
- Arbeide for å opprette og utvikle et godt tilbud innen psykisk helse, rus- og avhengighetsbehandling i Kvinesdal (DPS Lister).
- Arbeide for at psykisk helse og fysisk helse ivaretas på lik linje. Det er like normalt å få psykiske lidelser som fysiske.
- Fortsette med «Hilseministerordningen».
- Øke bruken av velferdsteknologi for å forbedre innbyggernes mulighet til å mestre egen hverdag.
- Styrke samhandling mellom beslutnings-taker, fagmiljø, pårørende og brukere av helse/omsorgstjenester.
- Utvikle og utvide dagsentertilbudet.
- Samarbeide tett med de pårørende, Råd for personer med nedsatt funksjonsevne og Eldrerådet.
- Arbeide for å beholde og sikre rekrut-tering til pleie- og omsorgssektoren.
- Etablere «Spisevenn» som konsept. Ett gratis måltid pr. uke for at de som får matbringning (kan be gjester til middag).
- Invitere pårørende, ikke pålegge, til å delta i oppfølging av personer som trenger pleie og støtte.
- Fokus på arbeidet med tilnærmet universell utforming på eksisterende bygninger og anlegg.
- Legge godt til rette for at menigheter, private og frivillige organisasjoner kan bidra til aktiviteter og sosialt samvær.
- Søke å finne løsninger som innebærer økt tilgang på klinisk ernæringsfysiolog.



Du kan utgjøre en forskjell

Bli medlem!

Flere medlemmer gir større slagkraft i våre saker og verdier. Som medlem i KrF støtter du et parti som ikke bare er opptatt av de verdier som kan måles i kroner og øre. Vi løfter respekt for menneskeliv og menneskeverd, neste-kjærighet og forvalteransvar skal prege samfunnet.



krf.no/blimedlem



Solidarisk ruspolitikk

- hensyn til barn og ungdom

Nøkkeltbegrepene i Kvinesdal KrFs ruspolitikk er solidaritet med dem som sliter, omsorg for dem som har problemer, og forebygging av skader. Som samfunn har vi et ansvar for å redusere skadevirkningene av rusmidler og gi rusmisbrukere hjelp til å bli rusfrie og begynne et nytt liv. En offensiv ruspolitikk handler om aktivt forebyggende arbeid.

- Oppdatere og følge opp ruspolitisk handlingsplan samt samarbeidet med de øvrige kommunene i Lister for en felles politikk på området.
- Arbeide for en restriktiv salgs- og skjenkepolitikk med skjerpet kontroll av salgs- og skjenkesteder og strenge reaksjoner ved eventuelle mislighold av gjeldene bestemmelser.
- Sikre alkoholfrie soner, spesielt med hensyn til barn og ungdom.
- Oppfordre til at arrangører og utelivsbransjen kan tilby gode, alkoholfrie alternativer.
- Tilgang på akuttsteder.
- Bidra til god oppfølging til brukere innenfor rehabilitering og ettervern.

Kirke- og menighetsarbeid

- ta vare på den kristne kulturarven

Kristelig Folkeparti tror på et samfunn bygd nedenfra, i et godt samspill mellom enkeltmennesket, familien, frivillig sektor, privat- og offentlig virksomhet og offentlige styresmakter. Vårt verdigrunnlag er hentet fra Bibelen og den kristne kulturarven: Menneskeverd, neste-kjærlighet og forvalteransvar. Vår verdiforankring i den kristne kulturarven gir trygghet. Et samfunn i forandring trenger forankring.

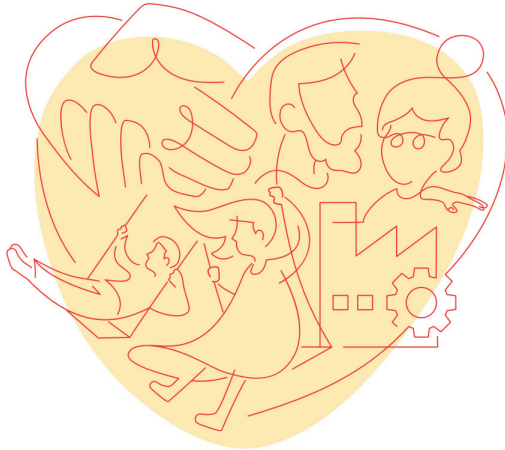


- Den norske kirke, de frivillige organisasjoner og andre kirkesamfunn må sikres best mulig arbeidsforhold til sitt arbeid.
- Arbeidet for at kirkebyggene og kirkegårdene fortsatt må fremstå som velholdte og tjenlige for befolkningen.
- Støtte opp om utbygging av forsamlingslokaler.
- Identifisere tekniske løsninger, og deretter finne mulighet for realisering av flomsikring tilknyttet Kvinesdal kirkegård.

Flyktninger og innvandring

- inkludering, likeverd og toleranse

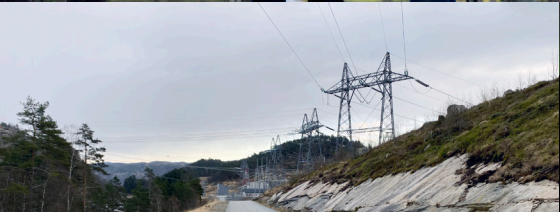
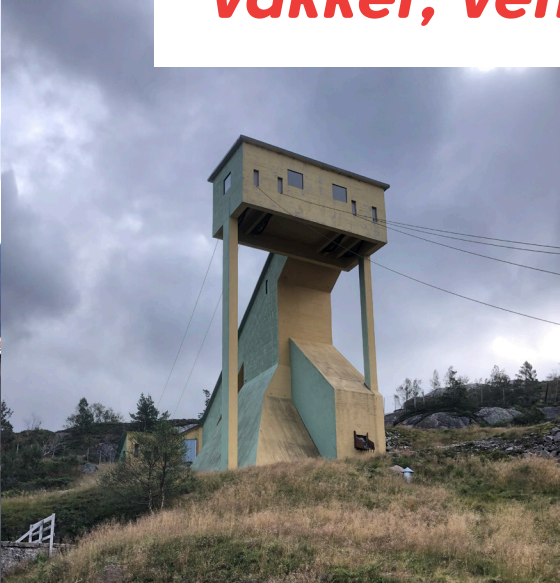
Kvinesdal KrF mener at norsk flyktningpolitikk må bygge på likeverd og toleranse, og at alle innvandrere som blir bosatt i Kvinesdal, skal bli sett, respektert og inkludert i samfunnet på alle måter.



- Arbeide for å få flyktninger inn i arbeid, samt stimulere til utdannings- og kompetanseheving i et tett samarbeid med næringslivet.
- Tilby språkpraksis i kommunen.
- Etablere flerkulturelle kvelder sammen med frivilligheten.
- Flyktninger er en ressurs som kan bidra i det frivillige arbeidet, også som en del av språk- og kulturoppfølgingen. Det legges til rette for dette, og det sees blant annet på muligheten til å benytte Frivillighetssentralen som en rolle i dette.
- Bidra til nye sosial arenaer, hvor mennesker med ulike bakgrunn kan møtes.
- Benytte kompetansen til Voksenopplæringen i samarbeid med andre aktører som NAV, ASVO Kvinesdal, fylkeskommunen og Karriere Agder. Dette for å gi flest mulig grunnlag for en videre utdanning og arbeidstilknytning.
- Støtte tiltak som bidrar til at barn og unge med fremmedspråklig bakgrunn blir inkludert i våre lokalsamfunn.
- At forståelse for flyktingers situasjon må økes ved holdningsskapende arbeid som flerkulturelle arrangementer.
- Bidra til å skape en god dialog mellom ungdom med minoritetsbakgrunn og ungdom med norsk opprinnelse

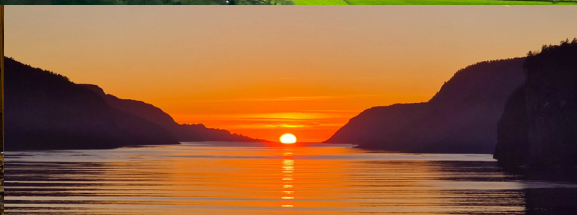


vakker, ven





nnlig, vågal



Verdiskapning og attraktivitet

God forvaltning og utvikling

- verdier må skapes

Derfor er arbeidet med å legge til rette for å sikre, utvikle og skape nye arbeidsplasser svært viktig. Det er viktig å fortsette den gode dialogen med næringslivet og handelshuset, som skaper resultater i hele kommunen i en tid der økt mobilitet og digitalisering skaper muligheter for nye aktiviteter og utfordringer for eksisterende.

- At man til enhver tid har tilgjengelige næringsarealer til ulike næringsvirksomheter, nyetableringer, bedrifter i vekst og eksisterende bedrifter. I forbindelse med ny E39, må arbeidet for å tilrettelegge for næringsutvikling og knutepunkt prioriteres. Utvikling av næringsområdet på Opofte sees i sammenheng med ny trase.
- Tilrettelegge og arbeide for at statlige arbeidsplasser etableres i kommunen vår.
- Vurdere flomsikring i sentrum når forventet endring i forskrifter foreligger.
- At bruken av næringsfondet skal innrettes på best mulig måte for å sikre at midlene stimulerer til vekst i bedrifter.
- Legge tilrette for viktige møteplasser mellom kommunen og næringslivet.
- Være en aktiv bidragsyter til økt verdiskapning basert på våre naturgitte råvarer (el. kraft) i områdene rundt våre sterke energiknutepunkt (Lervika, Fjotland). Gjennom deltakelse i prosjektet Green Industri HUB Agder vil vi bidra og synliggjøre de store mulighetene som finnes i Kvinesdal i Lervik-området. Målet er å bidra til tilrettelegging for investeringer i fremtidsrettede ønskede virksomheter i det grønne skiftet. Arbeide for å bli pilot for hvordan man kan utvikle arealer effektivt med høy grad av sirkulær og bærekraftig tenkning.
- At næringsområdene ikke fremstår uryddige og unødig til sjenanse for naboer.
- Holde fram med god dialog med Handelshuset Kvinesdal og bidra både praktisk og økonomisk til ønsket vekst og i tråd med målsettinger i strategisk næringsplan.
- At arealbruken skal styres gjennom overordnede planer mer enn dispensasjoner. Ressurser som dyrket eller dyrkbar mark skal i størst mulig grad vernes.
- Arbeide for at kommunen skal bli førstevalget for gründere.
- Videreutvikle Visit Knaben som verktøy for reiselivssatsing på Knaben.
- At samarbeidet i Listerregionen videreutvikles og at strategisk næringsplan følges tett opp.
- Å bidra til utvidelse av campingplass

ved Sarons Dal (Hetleskei).

- Vurdere mulighet for etterbruk av sandtak på Slimestad som næring på samme måte som på Åmodt.
- Vurdere å bygge utleiebygg/næringslokaler/kontorlokaler som kan bidra til nye etableringer.
- Vurdere tilpassede alternativer til dagens regulering på området ved Feda brygge basert på lokale innspill. Vi er positive og gir aktiv støtte til Kvinesdal Småbåtforening sine planer og initiativ til Feda småbåthavn.

- Pådriver for å sikre historiske gruvebygninger på Knaben.
- Deler av kommunens inntekter fra salg av konsesjonskraft settes av til disposisjonsfond for å styrke kommunens fremtidige handlekraft og tiltak for måloppnåelse av kommunens samsfunnsplan, samt bidra til å utvikle og støtte næringslivet i hele Kvinesdal. Herunder utvikle ordninger som gir ekstra støtte til grundere og «Start ups».

Veier, infrastruktur og trafikksikkerhet

- pådriver for godt trafikksikkerhetsarbeid

Kvinesdal KrF har vært, og vil være en pådriver for godt trafikksikkerhetsarbeid. Dette har ført til forbedring av trafikksikkerheten mange steder. Vi vil også fortløpende vurdere å delta i nye spleiselag med fylkeskommunen for å få gjennomført viktige prosjekter som fylkeskommunen har ansvaret for.

- Arbeide for at ny E39 mellom Lyngdal og Ålgård prioriteres med 4 felts vei, og bygge ut så snart som mulig.
- Utøve påtrykk ovenfor nødvendige tiltak av veivedlikehold og asfaltering på fylkesveinettet i kommunen.
- Fortsette satsingen på holdningsarbeidet, «Kjør me ved», samt støtte opp om andre gode initiativ, i tett samarbeid med Nullvisjonen.
- Prioritere utbygging av gang- og sykkelvei, samt etablere «hjertesoner» i nærheten av og i tilknytning til barnehager og skoler.
- Fullføre planlagt trafikksikkerhetstiltak ved Liknes skole og bussløsning for Lunden.
- At kommunale veger skal være i god stand og fortsette satsingen på å asfaltere flere gruslagte strekninger.
- Arbeide for å etablere AKT Svipp i Kvinesdal (en samkjøringstjeneste uten fast ruteplan).
- Fortsatt være pådriver og legge til rette for fiberutbygging og mobildekning i hele kommunen.
- Fv 843 til Sande. Arbeide med en finansiering sammen med vegeier med mål om å bygge gangbro fra Feda småbåthavn til Sande.

Kultur og frivillighet

- på lag med frivilligheten

Kvinesdal KrF vil føre en aktiv kulturpolitikk. Kulturaktiviteter skal styrke fellesskapet og inspirere til utfoldelse.



- At kommunen yter tilskudd og stiller ressurser til rådighet for det frivillige arbeidet.
- At kommunen skal være betydelig bidragsyter i forhold til utvikling av ulike idrettsanlegg, både økonomisk og med praktisk bistand.
- Utvikle ordning som kan bidra til å redusere driftsutgifter som f.eks. kommunale avgifter, brøyting og byggesøknadsgebyrer til frivillige lag og foreninger.
- Vil støtte videre utbyggingsprosjekter ved Kvinesdal sitt hovedanlegg, Kvinesdal Stadion.
- Gå inn for å opprettholde gode driftstilskudd til idrettslagene.
- Sikre gode vilkår for korps, frivillige lag og foreninger som arbeider for barn og ungdom.
- Utvikle Frivilligsentralen til å koordinere og legge til rette for enda mer frivillighet.
- Etabler frivillighetens dag, et arrangement der frivilligheten møter kommune og næringsliv.

Land- og skogbruk

- med et langsiktig perspektiv

Bøndene i bygda skal kunne stole på at vi vil satse på både heltidsbønder og deltidsbønder i et langsiktig perspektiv. Kvinesdal skal bidra med sin del for å sikre økt selvforsyningsgrad i landet.

- Arbeide for tilskudd til oppgradering av eldre driftsbygninger.
- Satse videre på nye tiltak som fremmer vekst i næringen, f.eks. bedre tilskuddsordninger til nydyrking og grøfting. Ha tett dialog med næringen selv og landbruksorganisasjonene.
- Sikre at kommunen beholder et "landbrukskontor".
- Øke andelen av beite i forgrunnet, og øke produksjonen gjennom bedre utnyttelse av beiteressurser på innmarksbeite og i utmark.
- Stimulere til mer beitesamarbeid for å få utnytte større del av utmarksressursene
- Stimulere til økt produksjon av frukt, bær, grønnsaker og poteter.
- Opprettholde regionens andel av melkeproduksjonen.
- Bidra til at eid og leid jordbruksareal blir brukt.
- Videreføre skuddpremie på rev.
- Støtte og sikre en god veterinærtjeneste.



Sterkere lokalsamfunn

- sentrum, Fedå, Storekvina, Kvinlog og grendene

- Kvinesdal kommune skal gjennom bruk av «Sentrumsmidler» (lån og fond), samt næringsfond, fortsette å være en aktiv tilrettelegger og samarbeidspartner for videreutvikling av eksisterende aktører og etablering av nye. Et sterkt sentrum er viktig for hele kommunen. Derfor vil vi avsette årlige beløp til aktuelle tiltak.
- Videreføre arbeidet med etablering av ønskede lokaler for Vitensenteret Sørlandet avdeling Kvinesdal. Dette gjennom fortsatt samarbeid med Vitensenteret Sørlandet, Agder Fylkeskommune og aktører i det private næringsliv. Økt interesse for realfag og teknologi gjennom praktisk undervisning vil styrke fremtidige rekrutteringsmuligheter for næringslivet og det offentlige. Et vitensenter vil bidra til økt aktivitet gjennom hele året, og vil bidra til å styrke Liknes sentrum og Kvinesdal kommune sin attraktivitet som bosted, besøkskommune og sted for bedriftsetablering.
- Etablere turveg langs elvene mellom Sentrum og Kvinaosen, og mellom Sentrum og Sarons dal.
- Arbeidet for å etablere «Kvina Elveunivers» (digital plattform for innbyggere og besøkende knyttet til Kvina og Litleåna).
- Beholde og rekruttere ansatte i kommunens organisasjon for å sikre et godt tjenestetilbud.
- I tilknytning til Vitensenteret vil vi arbeide videre med å bygge opp et innovativt miljø hvor blant annet kommunens næringsavdeling (næringsssjef, gründerkontor og prosjektkontor), Kvina Vita (kommunens satsing på velferdsteknologi), Handelshuset Kvinesdal og Coverks miljø inngår. I tillegg vil vi legge til rette for «Studentplasser» og «Remote»-jobbing.
- Ha tilgjengelige og attraktive boligtomter i kommunesenteret Liknes og lokalsentrene Fedå, Storekvina og Kvinlog, samt utvidelse av kommunalt boligfelt på Jerstad.
- Ha lave og konkurransemessige kommunale gebyrer.
- Gi mulighet for store tomter og spredt boligbygging.
- Ønsker en utvikling av stasjonsområdet på Storekvina og området rundt, basert på resultater av igangsatt mulighetsstudie.
- At det finnes ulike typer boliger for forskjellige livsfaser og forskjellige behov.
- Jobbe for et aldersvennlig samfunn og jobbe for seniorboliger i hele kommunen.
- Ha konsesjonsgrense 0 på Fedå.
- Nei til eiendomsskatt på boliger og hytter.
- Konkrete planlagte tiltak som etablering av rundløyper tilknyttet lokalsentrene gjennomføres.
- Sørge for at kommunale boliger og grøntområdene rundt blir tilfredsstillende vedlikeholdt.

Klima- og miljøvennlig utvikling

Klima og miljø

-for oss er det en verdisak å verne om natur og miljø

En bærekraftig utvikling krever at vi begrenser ressursbruken, deler godene og utvikler og tar i bruk teknologi som er mer miljøvennlig. Kulturlandskapsplanen må være et redskap for framtidig planleggingsarbeid.

- Jobbe aktivt for å utvikle et lavutslipps-samfunn, og redusere sin ikke-kvotepfiktige utslipp med 45 % målt fra 2009 innen 2030.
- Nei til nye vindkraftanlegg på land.
- Nei til større solkraftanlegg i uberørt natur.
- Satser mer på ENØK og produksjon av fornybar energi på kommunale bygg.
- At Kvinesdal utmerker seg som et sted hvor sentrum og lokalsentrene er pyntet med blomster og grønt.
- Sikre at det i friluftsområder og ellers i nærmiljøene og sentrumsområdet legges til rette for universell utforming (tilrettelagt for mennesker med nedsatt funksjonsevne) så langt som praktisk mulig.
- Stimulere til å bygge ut god ladeinfrastruktur i hele kommunen.
- Forvalte naturmangfold, kulturmiljø, kulturminner og landskap på en måte som bidrar til oppfyllelse av nasjonale og egne mål.
- Videreutvikle Kvinesdal kommune som "fairtradekommune".



- Sikre artsmangfoldet i naturen ved å ta vare på de ulike landskapstypene
- Stille klima- og miljøkrav ved offentlige anskaffelser.
- Forebygge uønskede hendelser som følge av klimaendringene gjennom oppdatert kunnskap og god arealplanlegging.



1. Per Sverre Kvinlaug



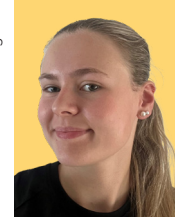
2. Judith Kvelland Rogstad



3. Joakim Svindland



4. Cathrine V. Rafoss Aggedal



5. Julie Christina Hjelleset



6. Dag Fredriksen



7. Kjell André Hjelleset



8. Odd Terje Breimoen



9. Cecilie Mårtbø Versland



10. Khasar Heh



11. Bjørn Arild Olsen



12. Åse Tønnesen Sæbø



13. Espen Rogstad



14. Odd Terje Helle



15. Ole Ingvor Skregelid



16. Turid Liavåg Lunde



17. Kristian Frestad



18. Andrea Narvestad Roynestad



19. Knut Petter Netland



20. Eva Tobiassen Netland



21. Frode Aggedal



22. Ingeborg Marie Henriksbo



23. Nils Sindland



24. Per Gunnar Økland



25. Anita Træland Gyland



26. Kåre Erling Svindland



27. Tames T. Kvinlaug



28. Siv Anita Kvinlaug Narvestad

