

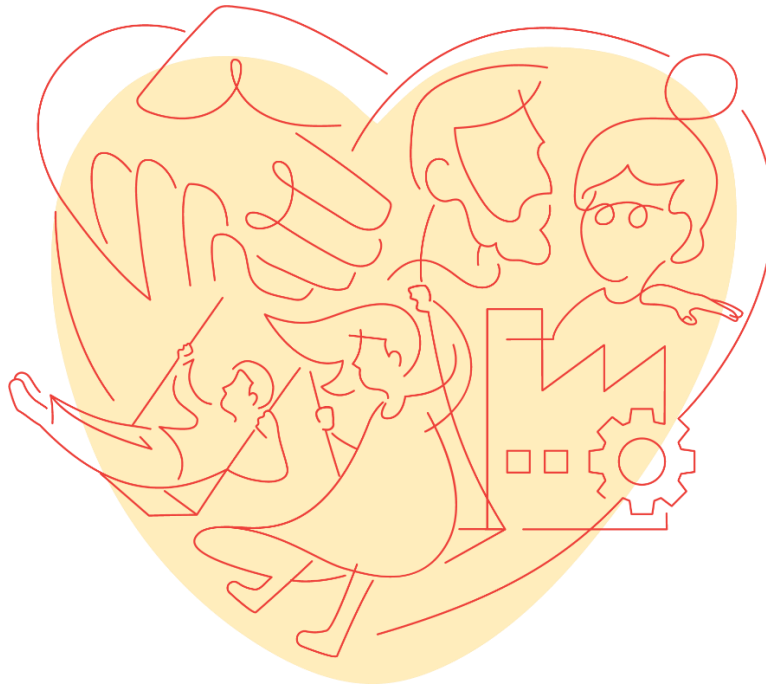


KrF Rælingen

Program 2023-2027

Innhold

1. En attraktiv bokommune.....	3
2. Klima-, natur- og miljø for attraktive bomiljøer	6
3. En god oppvekst skaper grunnlaget for et godt liv	6
4. Helsetjenester som ser hele mennesket	9
5. En støtte for små og mellomstore bedrifter	10



Samfunnet bygges nedenfra

Kristelig Folkeparti er et kristendemokratisk sentrumsparti. Vår politikk skal beskytte menneskeverdet, bidra til at alle mennesker får oppfylt sine rettigheter og at de får erfare rettferdighet. Den skal forvalte naturen, ressursene og kulturen til beste for alle mennesker og fremtidige generasjoner. Våre løsninger skal vise tillit til enkeltmennesker, familier og lokalsamfunn og vår solidaritet med alle som er avhengige av fellesskapenes støtte, samt vår vilje til å bygge et sterkt velferdssamfunn og skape en bedre fremtid.

Kristendemokrater vil bygge sterkere fellesskap med tillit mellom borgerne, trygghet og tilhørighet til noen felles verdier og mål, og for kristendemokrater vil de kristne og humanistiske verdier være det naturlige utgangspunkt. Et slikt fellesskap kan bare bygges nedenfra, gjennom å finne en god balanse mellom frihet og personlig ansvar, beskytte de naturlige fellesskapene som mennesker selv lager og invitere alle borgere til aktiv deltakelse og samfunnsansvar. Fellesskapet styrkes når enkeltmennesker vises tillit og får ta ansvar, når familien, naboskap og lokalsamfunn bevares og når sivilsamfunnet anerkjennes som en viktig aktør i fellesskapet. Tillit og trygghet bygges når vi tar vare på et samfunn med små sosiale forskjeller.

1. En attraktiv bokommune

Rælingen kommune er først og fremst en kommune hvor folk bor. Befolkningen er fordelt på tettsteder som ikke nødvendigvis er naturlig tilknyttet hverandre. Det er derfor viktig for KrF at alle kommunens innbyggere har et lokalmiljø som er attraktivt. Alle bør ha muligheter for fritidsaktiviteter, daglige innkjøp og et sted å møtes i eget lokalmiljø. Vi må derfor bygge opp gode lokalmiljøer i alle kommunens tettsteder.



Rælingen KrF vil:

- Utstyre og åpne opp skoler og offentlige bygg slik at de blir en naturlig møteplass for innbyggerne i det lokalmiljøet bygget tilhører.
- Sørge for at det er et bredt utvalg av ulike boligtyper i alle kommunens tettsteder, slik at mennesker av ulik sivilstatus, familiesituasjon og økonomi kan finne noe passende.
- Arbeide med å ha områder for sommer- og vinteraktiviteter i hele kommunen.
- Sørge for at universell utforming er inkludert i alle bygg oppført i Rælingen for å legge til rette for mennesker med ulike funksjonsnedsettelse.
- Utarbeide en kommuneplan for etablering av, vedlikehold av og opprusting av kommunale friområder, parker, lekeplasser og friområder for hund.
- Etablere en festival i hele kommunen med aktiviteter for barn, unge og voksne.

1.1 Attraktive lokalmiljøer

Blystadlia

Blystadlia er omringet av skogsområder med store muligheter for flotte naturopplevelser. Skolen, Elgen barnehage og grusbanen har en sentral plass i lokalmiljøet, her foregår mye av aktiviteten på Blystadlia. Blystadlia har også et lokalt senter plassert ved busstasjonen. Blystadlia fortjener et sentrum som er rigget for aktivitet.

Rælingen KrF vil:

- Beholde og utvikle skolen til et nærmiljøsentrum som kan benyttes til lokale arrangementer og andre samfunnsnyttige aktiviteter.
- Utvikle grusbanen til et mangfoldig aktivitetsområde som kan huse sommer- og vinteraktiviteter.

Løvenstad

Løvenstad er et område med variert bebyggelse. Sandbekken kunstgressbane, grusbanen, Sandbekkhallen og Åmotdammen sørger for et godt fritidstilbud i området. Det finnes en butikk og flere gatekjøkken i lokalmiljøet. Løvenstad torg var en gang lokalmiljøets sentrum med næring og tjenester, vi ønsker å gjenopprette et torg på Løvenstad.

Rælingen KrF vil:

- Utvikle grusbanen og området rundt denne til et levende torg med ulik næringsdrift som kan være et samlingspunkt om sommeren og skøytebane om vinteren.
- Oppgradere ungdomsklubben på Sandbekken til et mer attraktivt møtested for ungdom
- Utvikle Sandbekken skole til et nærmiljøsentrum som kan benyttes til lokale arrangementer og andre samfunnsnyttige aktiviteter.
- Vedlikeholde og utvikle Åmotdammen som friluftsområde.

Rud

Rud er et stort og langstrakt geografisk område som stort sett består av eneboliger og rekkehusbebyggelse. Torva er en flott møteplass med egen sandvolleyballbane, grill og mye gressareal til å drive med ulike aktiviteter. Rud barneskole er også en naturlig samlingsplass for barn og unge med sin oppgraderte skolegård. Rud trenger en naturlig samlingsplass og skolen kan gjennom utbyggingen bli den plassen lokalmiljøet trenger.

Rælingen KrF vil:

- Rehabiliterer og bygger ut Rud skole i forhold til planen som foreligger, for å møte behovet som følger med utbyggingen av boliger i området.
- I forbindelse med om- og utbyggingen av Rud skole bør den utvikles til et nærmiljøsentrum som kan benyttes til lokale arrangementer og andre samfunnsnyttige aktiviteter.

Fjerdingsby

Fjerdingsby er en del av kommunen som er i stor utvikling. Nybygde Ravinen sammen med Marikollen idrettspark tilbyr fantastiske muligheter for ulike fritidsaktiviteter. Nye Fjerdingsby skole og Marikollen ungdomsskole tilbyr også muligheter for aktivitet. For at flest mulige i kommunen kommer tett på disse tilbudene, ønsker vi at Fjerdingsby skal fortsette å fortettes videre med boliger.

Rælingen KrF vil:

- Sørge for at Fjerdingsby torg blir en aktiv og trygg sosial arena med et variert tilbud for innbyggere i alle aldre.
- Utvikle ungdomsklubben til å bli en mer attraktiv møteplass for ungdommen.
- Fortsette fortettingen og utbyggingen av Fjerdingsby.
- Bygge en større og mer attraktiv pendlerparkeringsplass på Fjerdingsby.

Smestad

Smestad er en relativt nylig utbygget del av Rælingen. Tettstedet har variert bebyggelse og Smestad skole er det naturlige samlingspunktet for bebyggelsen. I tillegg er nærheten til Nordre Øyeren naturreservat og Østmarka plassens store trekkplaster.

Rælingen KrF vil:

- Utvikle Smestad skole til et nærmiljøsentrum som kan benyttes til lokale arrangementer og andre samfunnsnyttige aktiviteter.
- Utvikle uteområdet på Smestad skole til å huse utendørs arrangementer, aktiviteter og lek.
- Jobbe inn mot fylket for å få en fotgjengerovergang ved Jokerbutikken.

Nordby

Nordby er den sørligste delen av Rælingen og består av flotte skogsområder og nærhet til Øyeren og Myrdammen er Nordbys sosiale samlingspunkt med mulighet for bading, frisbeegolf, volleyball og vakre naturopplevelser. Nordby skole er sentrum i tettstedet og har en egen fotballbane.

Rælingen KrF vil:

- Utvikle Nordby skole til et nærmiljøsentrum som kan benyttes til lokale arrangementer og andre samfunnsnyttige aktiviteter og rehabiliterer fotballbanen.
- Vedlikeholde og utvikle Myrdammen som friluftsområde.
- Utvikle kraftstasjonen til Nordby bruk til et lokalt møtested.

1.2 Bedre trafikkavvikling

Rælingen kommune er hovedsakelig en bokommune og de aller fleste av våre innbyggere reiser daglig ut av kommunen. Det er derfor viktig at vi legger til rette for flyt i trafikken. Rælingen har en sårbar trafikksituasjon og det meste av trafikken ut og inn av kommunen skjer på tre fylkesveier som vi har lite kontroll over.

Rælingen KrF vil:

- Jobbe for å finne løsninger som gjør at bussen kommer raskere frem i rushtiden.
- Opparbeide en større og mer attraktiv pendlerparkering på Fjerdingby.
- Jobbe, sammen med Lillestrøm kommune, inn mot fylkeskommunen for å bedre flyten av trafikken i rundkjøringen ved Rælingstunellen. Vi bør starte med å tredele utkjøringen til rundkjøringen fra nedre rælingsvei.

1.3 Et mangfold av organisasjoner

I Rælingen kommune er frivillige organisasjoner meget viktige for kultur og fritidstilbudet for innbyggerne i kommunen. Organisasjonene tilbyr meningsfylte aktiviteter for store og små. Det er viktig for KrF at organisasjoner har gode vilkår for å drive aktivitet i vår kommune.

Rælingen KrF vil:

- Invitere organisasjoner til å bidra med sine tjenester inn i det offentlige tilbudet for å bedre innbyggernes tilbud og opplevelse.
- Hjelp organisasjoner å nå ut til kommunens innbyggere.
- Gi organisasjoner gode muligheter til å låne og leie kommunale lokaler å samles i.
- Opprette en tilskuddsordning for de som ønsker å starte et frivillig aktivitetstilbud som ikke allerede eksisterer i kommunen.

1.4 En kommune rik på naturopplevelser

Rælingen kommune er kjent for sin fantastiske natur. Nærheten til naturen er noe av det som gjør Rælingen til en attraktiv bokommune for mange. Naturen er en naturlig fritidssysse som veldig mange finner meningsfylt og som har store fordeler for folkehelsen. Kommunen har mange flotte destinasjoner i Østmarka eller ved Øyeren, Glomma og Nitelva som innbyggerne benytter seg av.

Rælingen KrF vil:

- Ta vare på bolig-, skole- og barnehagenære naturområder slik at naturopplevelser er lett tilgjengelig for innbyggerne og tjenestene i kommunen.
- At Østmarkagrensen skal stå fast og at utbygging skal skje utenom Østmarka.
- Være med på å gjøre Østmarka til en nasjonalpark.
- Vedlikeholde og utvikle Åmotdammen og Mydammen til fritidsdestinasjoner.
- Ruste opp hytter i Østmarka.

1.5 En tro- og livssynsåpen kommune

Kommunen har flere aktive tro- og livssynsorganisasjoner i kommunen som bidrar med å aktivere innbyggerne i flere gode saker. KrF mener at tro og livssyn bør være en naturlig del av dagliglivet til innbyggerne og at vi må skape rom for og plass til å tilbe og drive arbeid rundt tro og livssyn.

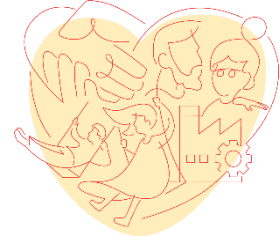
Rælingen KrF vil:

- At Rælingen skal være en tro- og livssynsåpen kommune.
- At kommunens møtelokaler er åpne for aktiviteter for tro- og livssynssamfunn.

- Bidra til å opprette et lokalt tro- og livssynsforum i kommunen.
- Støtte aktivt opp om aktiviteter og arrangementer på tvers av tro og livssyn.
- Sørge for at skolene får tilbud om å besøke og oppleve tro- og livssynsbygg.
- At alle skal ha mulighet for å kunne utøve sin tro eller sitt livssyn på sin arbeidsplass, sykehjem, skole eller andre lignende arenaer.

2. Klima-, natur- og miljø for attraktive bomiljøer

Rælingen kommune må være med på å gjennomføre kutt i sine klimagassutslipp om vi skal kunne nå de nasjonale målene som er satt. Vi vil investere i grønn teknologi og gjenbruk i kommunen. Tiltakene bidrar til at man får et bedre lokalmiljø og sparer kommunen for utgifter over tid.



Rælingen KrF vil:

- Bygge solcellekraft på takene til alle kommunale bygg.
- Alle kommunale bygg som bygges skal ha klimanøytrale byggeplasser.
- Skape et gjenbrukssystem for kommunens møbler og andre ressurser.
- Kommunale byggeprosjekter skal gjenbruke byggematerialer og masser fra egne bygg eller fra andre kilder så mye som forsvarlig mulig.
- I stedet for å bygge nytt, så bør kommunens bygg i større grad vedlikeholdes godt, rehabiliteres eller bygges på.
- Bevare markagrensen for Østmarka og etablere en nasjonalpark.
- Sørge for at det er god fremkommelighet på stier og skispor i Østmarka.
- Jobbe for en direktebuss fra Fjerdingby til Oslo og utvide pendlerparkeringen på Fjerdingby.

3. En god oppvekst skaper grunnlaget for et godt liv

Rælingen kommune er en kommune med mange barnefamilier. Det å sørge for at barn og unge har gode vilkår i oppveksten er noe av det viktigste for en bokommune som Rælingen. Skolen, barnehagen og fritidsaktiviteter er en stor del av barna og familiens liv, derfor er gode tjenester og lokale organisasjoner viktig for trivselen til barn, unge og barnefamilier i kommunen.



3.1 Trygge familier er grunnlaget for et godt lokalsamfunn

Familien er den viktigste arenaen for barns utvikling. Vi ønsker derfor at kommunen sørger for å legge til rette for trygge og stabile familier med gode verktøy gjennom rådgivning og avlasting. Vi ønsker også at kommunen skal bidra til at familier har gode økonomiske betingelser for å gi barn og unge gode rammevilkår gjennom å senke utgiftene på kommunale tjenester.

Rælingen KrF vil:

- Tilby foreldreveiledning for alle foreldre det første året av barnets liv.
- Etablere Home Start programmet i kommunen for å sørge for å avlaste familier med behov for dette gjennom frivillig innsats.
- Heve satsen for søskenmoderasjon, til 50% for barn to og 80% for barn tre, i SFO og barnehage, og la moderasjonen gjelde på tvers av SFO og barnehage.
- Gjøre barnehageopptaket mer fleksibelt eller ha to barnehageopptak i året.
- Stoppe alle forsøk på å innføre eiendomsskatt.

3.2 Fokus på barnets sosiale og språklige utvikling i barnehagen

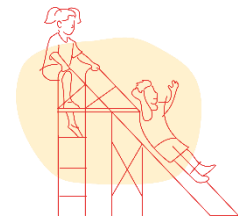
Barnehagen er viktig for familier hvor begge foreldrene er i arbeid. Barnehagen i Rælingen kommune skal allikevel ikke bare være et oppholdssted for barn, men et sted hvor barn får verdifull trening og utvikling i sosiale og språklige ferdigheter og hvor de skal forberede seg på å mestre livet og den fremtidige skolehverdagen.

Rælingen KrF vil:

- Satse på tidlig innsats med tiltak ved bekymring rundt sosiale eller språklige ferdigheter.
- Oppfylle pedagognormen i barnehagene for å tilby et godt pedagogisk tilbud til alle barn.
- Ha en kommunal plan for opprusting og vedlikehold av gode uteområder i alle barnehager.
- Legge til rette for uteaktiviteter i skog og mark i barnehager der det er praktisk mulig.
- Sørge for et godt samarbeid mellom kommunen og de private barnehagene.

3.3 Tilpasset opplæring og trygt skolemiljø for alle barn og unge

Skolen er en viktig sosial og faglig læringsarena for alle barn og unge, men alle barn er ulike og har dermed ulike forutsetninger for å lykkes sosialt og faglig. Vi ønsker derfor et ekstra fokus på tilpasset opplæring og trygge skole- og klassemiljøer. Alle barn og unge skal føle seg trygge og ha faglig utvikling tilpasset eget potensiale.



Rælingen KrF vil:

- Legge til rette for at første klasse inneholder mer lek og lekbasert pedagogikk.
- Utvikle et kommunalt utviklingsarbeid i Rælingsskolen rundt tilpasset opplæring.
- Sørge for at alle skoler i Rælingen dysleksivennlige.
- Satse på tidlig innsats med konkrete tiltak ved bekymring rundt trygt skolemiljø, sosiale ferdigheter eller faglige ferdigheter.
- Utarbeide tydelige og aktive planer på kommunalt nivå og skolenivå for å skape gode skole- og klassemiljøer for å motarbeide mobbing og utenforskap.
- Sørge for en aktiv skoleledelse i §9-A saker for å sikre et trygt skolemiljø for alle og for å betydelig redusere antall mobbesaker.
- Sørge for gode overgangsrutiner mellom barnehage, barneskole, ungdomsskole og videregående opplæring.
- Lage en kommuneplan for trygge skoleveier.
- Skolen skal være en tro- og livssynsåpen arena, som er åpen og tolerant for alle.

3.4 Hjelp til de som har behov for støtte

Noen barn og unge i Rælingsskolen opplever vansker på skolen og det er viktig at disse får tilstrekkelig og tidlig hjelp. Noen barn og unge har en utvikling som ikke tilsvarer alderen, har vansker i et eller flere fag, trenger hjelp med ulike sosiale ferdigheter, opplever mobbing eller har utfordringer med sin psykiske helse. Vi må sørge for å ha et system som fanger opp og støtter de som har behov for hjelp.

Rælingen KrF vil:

- Utvikle gode samarbeid mellom skoler, barnehager, PPT og helse- og omsorgstjenester.
- Ha fokus på forebyggende systemisk arbeid mellom skoler, barnehager, PPT, skolehelsetjenesten og helsestasjonen.
- Sørge for tidlige systematiske tiltak for barn hvor det er bekymring for utviklingen.

- Ansette flere spesialpedagoger i skoler og barnehager som kan gi gode pedagogiske tilbud til elever med vedtak om spesialundervisning.
- Støtte og finansiere alternative opplæringsarenaer for elever som trenger en annen mestringsarena enn skolen.
- Ha minst en helsesykepleier på hver enkelt skole.
- Ha en skolehelsetjeneste som jobber forebyggende og underviser i skolen om psykisk helse.
- Øke tilbudet på helsestasjonens tilbud for psykisk helse.
- At skoler bruker aktivitetsplaner aktivt i saker hvor det er mistanke om at eleven ikke har et trygt skolemiljø.

3.5 Et godt fritidstilbud til barn og unge

Rælingen har mange frivillige og ideelle organisasjoner som gjør en fantastisk jobb med å gi barn og unge meningsfulle aktiviteter å drive med på fritiden. Vi mener at kommunen aktivt skal støtte opp om gode fritidsaktiviteter som gjør at barn og unge kan føle på mestring og utvikle sine egne talenter. Meningsfulle fritidsaktiviteter er et viktig forbyggende tiltak for at barn og unge ikke skal gå ledige og havne i utfordrende miljøer.

Rælingen KrF vil:

- Innføre et fritidskort for alle barn og unge i kommunen, slik at alle har like muligheter til å delta i fritidsaktiviteter uavhengig av foreldrenes økonomi.
- Samarbeide tett med lokale organisasjoner for å sørge for at vi har et bredt tilbud av fritidsaktiviteter til barn og unge i kommunen.
- Styrke kulturskolens tilbud i kommunen.
- Opprette en tilskuddsordning for de som ønsker å starte et frivillig aktivitetstilbud for barn og unge som ikke allerede eksisterer i kommunen.
- Etablere alternative friluftstilbud for barn og unge.
- Samle informasjon om fritidsaktiviteter i brosjyrer som gis til barn og unge på skoler.

3.6 Forebyggende arbeid med barn og unge

Det har etter pandemien vært en negativ utvikling i ungdomsmiljøet i Rælingen kommune. Vi mener at det er viktig at vi har et godt tverrfaglig system for å arbeide med ungdomsmiljøet over tid. Å bygge gode ungdomsmiljøer og redusere utenforskap vil sørge for at flere ungdommer trives og gjennomfører skolegangen.

Rælingen KrF vil:

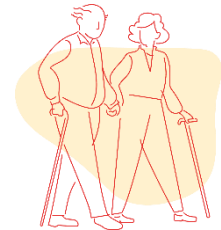
- Beholde utekontaktene.
- Støtte voksen- og foreldreinitierte initiativer som for eksempel natteravnene.
- Etablere gode tverrfaglige lag rundt barn og unge.
- Gi unge en mulighet til arbeid gjennom Generasjon M og sommerjobber.
- Utvikle ungdomsklubbene i kommunen til å bli mer attraktive møteplasser for ungdommene.
- Sørge for at alle unge har meningsfulle aktiviteter å bedrive uansett hvilken økonomisk bakgrunn foreldrene har.
- Sørge for at normalitetsspektret for barn og unge utvides og utenforskap motarbeides.
- Ha undervisning i skolen om seksualitet, grenser og grensesetting.
- Ha undervisning i skolen om nettvett, sosiale mediers påvirkning og psykisk helse.

4. Helsetjenester som ser hele mennesket

Helsetjenester er viktig for at innbyggere skal kunne fungere og være inkludert i samfunnet. Vi mener at det er viktig at kommunen ikke bare tilbyr tjenestefunksjonene, men at hver enkelt innbygger som mottar helsehjelp blir tatt på alvor, føler seg sett og ivaretatt.

4.1 En verdig alderdom

Alderdommen er kan være utfordrende for noen, men mange kan fortsatt ha mye å gi. KrF mener derfor at det er viktig at man legger opp til at eldre kan bidra inn i kommunens tjenester, i frivillig arbeid og at de kan delta andre meningsfulle aktiviteter. Samtidig så er det viktig at vi tar vare på de som har et behov for helsetjenester og pleie. Vi har et ekstra ansvar for de eldre som er ensomme.



Rælingen KrF vil:

- Bygge nytt eller rehabiliterer og bygge ut sykehjem på Fjerdingsby i løpet av en 10 års periode.
- Sørge for en bemanning som gjør at alle eldre som mottar besøk av hjemmesykepleien eller som bor på et sykehjem føler seg sett og ivaretatt.
- Sørge for mangfoldig aktivitet og underholdning på sykehjemmene i kommunen.
- Etablere Generasjon M programmet for å anvende unge til å skape aktivitet og møter mellom unge og eldre på sykehjem.
- Sørge for at vi har et godt tilbud av fritidsaktiviteter for eldre.
- Innføre lyttevenn som et aktivitetstilbud for eldre og som lesehjelp for yngre.
- Fortsatt gi støtte til demenskor i Rælingen.
- Tilby eldre frivillige oppgaver i kommunen i samarbeid med kommunale tjenester for å sørge for at eldres talenter blir ivaretatt med meningsfulle aktiviteter.
- Etablere fellesskapsboliger for eldre med café og andre lignende tilbud.
- Sette av areal til privat utbygging av boliger som er tilpasset eldre.

4.2 God helsehjelp til alle aldersgrupper

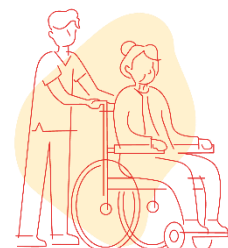
Det er viktig at alle får god oppfølging av helsen i løpet av hele livet, fra man blir født til man blir gammel. God helse er en viktig del av å kunne ha et godt og meningsfylt liv.

Rælingen KrF vil:

- Sørge for at familier får god og tett oppfølging de første årene av et barns liv for å forebygge og fange opp eventuelle helseutfordringer tidlig.
- Ha minst en helsesykepleier på alle skoler.
- Sørge for en bemanning som gjør at alle som får helsetjenester får dekket sine behov for helsehjelp og følge opp dette med en årlig brukerundersøkelse.
- Ta i bruk og bruke teknologi som forbedrer og forenkler livene til de som har behov for helsehjelp.

4.3 Et meningsfylt liv på tross av funksjonsnedsettelse

Mennesker med funksjonsnedsettelse risikerer å havne utenfor samfunnet. Selv om man har en funksjonsnedsettelse, så skal man kunne ha meningsfylte liv arbeid, aktiviteter og et offentlig rom som det er lett å få tilgang til.



Rælingen KrF vil:

- Sørge for et godt aktivitetstilbud for de med sterkt nedsatt funksjon.
- Alle bygg i kommunen skal være universelt utformet.
- Prioritere tilskudd til etablering og tilpassing av bolig, ettersom dette har blitt innlemmet i rammetilskuddet for kommunene.

4.4 Psykisk helse

Psykisk helse er en viktig del av vår totale helsesituasjon. Spesielt mange barn og unge sliter med psykisk helse i dag på grunn av sosiale medier og et lite normalitetsspekter.

Rælingen KrF vil:

- Ha en skolehelsetjeneste som jobber forebyggende og underviser i skolen om psykisk helse.
- Øke tilbudet på helsestasjonens tilbud for psykisk helse.
- At det skal ikke være venteliste på psykisk helsehjelp i kommunen.

5. En kommune for små og mellomstore bedrifter

Rælingen kommune har noen små og mellomstore bedrifter, men de aller fleste arbeidsplassene er kommunale. Vi mener at Rælingen kan tiltrekke seg flere små og mellomstore bedrifter i tiden som kommer. Utviklingen på Fjerdingby gjør at det er et attraktivt sted å etablere kontorer. Rælingen er også en stolt landbrukskommune.

5.1 Et attraktivt sted for små og mellomstore bedrifter

Kommunens nærhet til Lillestrøm, Lørenskog, Oslo og Oslo lufthavn gjør oss til en attraktiv kommune å etablere næringsvirksomhet i. I dagens samfunn er også næringsvirksomhet mer fleksibel ved bruk digitale tjenester. Vi bør forsøke å tiltrekke oss næring til kommunen.

Rælingen KrF vil:

- Ansette en egen næringssjef som skal sørge for forutsigbarhet og gode betingelser for allerede etablerte bedrifter og for å tiltrekke seg nye bedrifter til kommunen.
- Etablere incentiver for å tiltrekke oss små og mellomstore bedrifter.
- Tilby rådgivning til små- og mellomstore bedrifter i å skalere bedriften.
- Starte en traineeordning i kommunen i samarbeid med lokale bedrifter.
- Etablere kontorlokaler på tomten til gamle Fjerdingby skole og andre tomter rundt på Fjerdingby.
- Kommunen skal ha oversikt over og invitere inn lokale bedrifter til å delta i anbudskonkurranser.
- Større anbud bør deles opp slik at små- og mellomstore bedrifter i kommunen har muligheten til å delta i anbudskonkurranser i aktuelle

5.2 En stolt landbrukskommune

Rælingen kommune er en godt etablert landbrukskommune og kommunen har store arealer knyttet til å dyrke mat. I en tid med stor usikkerhet i forhold til forsyningslinjene i verden er det desto viktigere at vi sørger for at vi er selvforsynt. Matproduksjon er derfor noe som må beskyttes for enhver pris. Rælingen skal være en bidragsyter til at Norge blir selvforsynt.



Rælingen KrF vil:

- Stoppe nedbygging av matjord.
- Ha en næringssjef som støtter bønder i å ta i bruk ny teknologi, drive med produktinnovasjon og finne nye markeder for sine produkter.
- Engasjere innbyggerne i matproduksjon gjennom andelslandbruk.
- Bruke gårdsbruk som alternative opplæringsarenaer til elever i kommunen.