



Nittedal KrF

Kommuneprogram for 2023-2027

Tid til det viktigste

Politikk handler om å legge til rette for at folk kan leve gode liv. Gode liv med tid til det viktigste. Du som forelder skal ha tid og rom til å være med barna dine. Som datter eller **sønn** skal du ha mulighet til å ta deg av dine aldrende foreldre. Barn og unge skal få tid til å utvikle seg i sitt tempo i en skole som er på deres premisser, og hvor det er nok trygge voksne som har tid til å se hver enkelt. Vi skal ha et helsevesen med tid til å gi en trygg omsorg og kompetent hjelp når du trenger det. Et lokalt forankret næringsliv gir meningsfulle hverdager gjennom gode arbeidsplasser, og skaper verdier som kan forvaltes til vårt felles beste.

Verdigrunnlag

Vi i Nittedal KrF baserer våre valg på et kristent verdigrunnlag og en kristendemokratisk ideologi. KrF tror at det gode samfunn skapes i samspill mellom det enkelte mennesket, offentlige myndigheter, privat og frivillig virksomhet. KrF er det eneste partiet som har menneskeverdet som ideologisk utgangspunkt. Ved å stemme på KrF gir du din stemme til et varmere samfunn bygget på kristne verdier:

- **Menneskeverd** - retten til et verdig liv for alle.
- **Nestekjærlighet** - radikal omsorg for og solidaritet med våre medmennesker.
- **Forvalteransvaret** - miljøforvaltning til beste for også kommende generasjoner, og rettfærdig forvaltning av verdens ressurser.

KrFs mål er å skape et godt samfunn med plass til alle

Lokalsamfunnet Nittedal trenger innsats fra en aktiv og engasjert frivillig sektor som må gis gode og fleksible rammer. Det offentliges ansvar for fellesskapsløsninger må balanseres med individuell frihet og rom for markedskreftene. Som sentrumparti er vi ofte på vippen, og som brobygger erfarer KrF ofte at våre forslag trekker de politiske hovedstrømningene i avgjørende retninger. Din stemme kan bli den avgjørende slik at vi kan fortsette å jobbe for at Nittedal styres og utvikles på en måte som er nyskapende og bærekraftig – og som ivaretar spesielt dem som trenger ekstra innsats fra fellesskapet.



Et godt sted å vokse opp for barn og unge

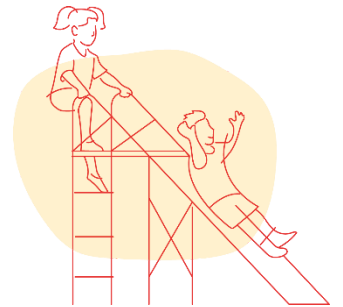
For mange oppleves oppvekstmiljøet i Nittedal som trygt og godt, et kjennetegn ved kommunen som må videreføres. KrF vil satse sterkt på barn og unge og sikre alle tilgang til gode fritidstilbud. Ingen skal falle utenfor fordi foreldrene ikke har råd til å betale for fritidsaktiviteter. Politikkenes rolle er å støtte og styrke familiene, ikke styre.

- Barn og unge i lavinntektsfamilier sikres trygge og likeverdige oppvekstvilkår.
- Aktivitetsfondet og andre målrettede tiltak sikres god finansiering og markedsføres bedre.
- Barn og unge må gis en trygg oppvekst ved å styrke foreldrerollen. Nittedal UNG og SLT-arbeidet "Vi bryr oss" er viktig.
- Forebygge samlivsbrudd, særlig av hensyn til barna. Styrke markedsføringen av samlivskurs, digitale foreldrekurs og Familieteamet.
- Etablere Home Start i kommunen.
- Formidlingen av vår kristne kulturarv styrkes gjennom tilbud som barnehage- og skolegudstjenester.



Barnehage:

- Høy kvalitet i tilbudet sikres gjennom kompetente og trygge ansatte, god ledelse og tilstrekkelig bemanning.
- Barnehagetilbudet må være variert, men andelen kommunale barnehager bør økes for å være mindre sårbart.
- Barnehager og friskoler og med utvidet kristen formålsparagraf vil kunne supplere tilbudet og gi valgfrihet.
- Det må sikres nok plasser hvor det er behov. Ny barnehage kan gjerne samlokaliseres med helsehus/ omsorgsboliger.
- Gratis barnehage fra barn 3, 2 opptak i året, og søskenmoderasjon på tvers av barnehage og SFO innføres.



Skole:

- Suksessen med å la idrettslag, kulturforeninger, o.l., integrere sine aktiviteter med SFO videreføres og aktivitetsfondet brukes for å sikre barn fra lavinntektsfamilier tilgang.
- Lærernormen må følges og alle elever skal få tett og god oppfølging av en trygg lærer.
- Rotnes skole må oppgraderes, gjerne gjennom trinnvis utbygging.
- Leksefrihet vurderes i småskolen og lekebasert læring må vektlegges
- Bruken av lesebrett i skolen må begrenses og mobilforbudet opprettholdes.
- Skolene må gis ressurser til å gi et godt tilbud til alle elever.
- Det må gjøres ytterligere innsats for å redusere det høye skolefraværet.
- Laget rundt eleven styrkes for å ivareta barn og unges psykiske helse og forhindre mobbing.





Frivilligheten er limet i lokalsamfunnet

Det frivillige arbeidet innen kultur, idrett, friluftsliv, ungdomsarbeid, religiøse og humanitære organisasjoner er helt uvurderlig for lokalsamfunnet og enkeltmenneskers livskvalitet. Vi er stolte over å ha bidratt til realiseringen av Rotnes Kirke som allsidig møteplass for alle generasjoner, og for å ha medvirket til at biblioteket har blitt et tilgjengelig også utenom åpningstidene som "meråpent."

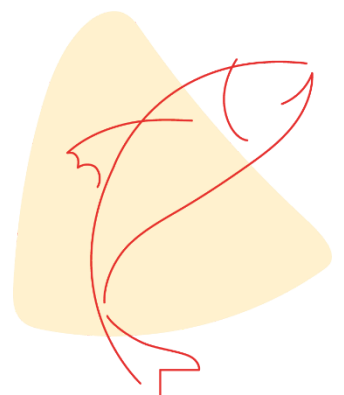
- Gratis leie av haller og kommunale bygg til frivillige lag for barn og unge videreføres.
 - Kirkens diakonale arbeid er viktig. Mange kommuner har også ungdomsdiakon, sykehjemsdiakon og familiediakon.
 - Kirken, andre tros- og livssynssamfunn, og kultur og idrettsgrupper gis gode arbeidsvilkår.
 - Kirker, gravsteder og idrettsanlegg må vedlikeholdes godt.
- Frivilligsentralens og BUA prioriteres. Det er stort behov for frivillige og stort potensiale for å rekruttere flere.
 - Kulturskoletilbudet og biblioteket styrkes, spesielt tilbudet for barn og unge.
 - Ungdom må få tilbud som gjør Nittedal til et attraktivt sted å være på fritiden.
 - Aktivitetsfondet økes gradvis slik at alle barn fra lavinntektsfamilier får bedre mulighet til å delta på kultur- og fritidsaktiviteter.



Idrett, Natur og Friluftsliv er viktig for god folkehelse

Vi er stolte over å ha bidratt til at Lurslia- undergangen ble realisert.

- Tursti ved elva øst for Rådhuset og rundløype rundt sentrumskjernen langs Ørfiskebekken og oppover Kruttverksdalen er viktig.
 - Gjøre Pilegrimsleden kjent og til en attraktiv tur-og refleksjonssti
 - Holde svømmehallene åpne i høst- og vinterferiene.
 - Skianleggene i Varingskollen, Sørli/Sagerud, og Bjønndalen videreutvikles
 - Ridemiljøet på Mo sikres videreføring nært sentrum.
 - Ballbinger og utvendige flerbruksflater og områder for uorganisert sport behøves i alle boligområder.
- Waage Dam, Høldippelen; Ryggevannene og andre bade og rekreasjonsområder må ivaretas.

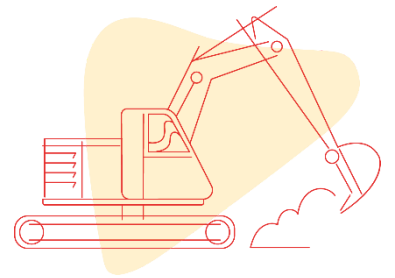




Levende sentrum i en grønn bygd

Stor vekst i regionen kombinert med miljøhensyn tilsier at kommunen må konsentrere sine utbyggingsområder og tettsteder, - ikke spre, slik tendensen har vært. Rotnes-området må utvikles til et attraktivt kommunesenter. I de nærmeste planperiodene (15-30 år) må det meste av kommunens boligbygging, næringsutvikling, ny handel og service skje i Nittedal sentrum.

- Sentrumsplanen realiseres og 60-70% av veksten legges til Rotnes for å sikre rask utvikling av mangeartet og trivelig småby-lignende tettsted.
- Rotnes sør bygges ut først, og arealene i retning åsen bak rådhuset og langs jernbanelinjen mot nord utnyttes som boligområde på sikt.
- "Grønn grense" skal avgrense utbyggingen mot landbruksarealer og viktige turområder som Berger skog.
- RV4-trase planlegges på sikt i tunnel forbi Rotnes og bygges ut dersom en kapasitetsøkning tvinger seg frem.
- Kriserberedskapen opprettholdes på et høyt nivå og katastrofeplaner holdes oppdaterte.
- Kulturminneplanen følges opp og det stimuleres til aktivt kulturminnevern.
- Iverksette tiltak for å redusere seksjonering som undergraver reguleringsplanbestemmelser.



En lang dal krever innovative samferdselsløsninger

- Myke trafikanter bør stå i fokus i sentrum og ellers i samfunnet.
- Trafikksikkerhetstiltak prioriteres. Trygg kryssing av R4 ved Gnisten og ved Rådhuset.
- Gjøvikbanen videreutvikles for å overta mer gods og pendlere fra veinettet, og matebuss-tilbudet økes særlig i Hakadal.
- Konsentrert boligbygging nær kollektivknutepunkt.
- Reisetiden for buss på rv.4 bør reduseres. Det må fortsatt båndlegges areal for en fremtidig tunnel under Rotnes.
- Kollektivtilbudet bygges ut med økt frekvens og tilgjengelighet på lokalbussen.
- Ny togtrase fra Oslo via Alnabru til Rotnes, Hakadal og videre nordover er viktig på lengre sikt og trasé må planlegges i sammenheng med rv4.
- Overbygd sykkelparkering etableres ved sentrale bussholdeplasser, togstasjoner, offentlige bygg og handelssentre.
- Sykkelhotell etableres på strategiske steder hvor det også kan tilbys service og sykkelutleie.
- Være pådriver for å etablere flere busskur.





Kommunen må bli mer attraktiv for bærekraftige arbeidsplasser

Nittedal kommune har en rik handels- og industritradisjon. For å sikre arbeidsplassene, må næringslivet få gode rammebetingelser. Vi har en kommune med kultur, mangfold og opplevelser som tiltrekker seg mennesker med kompetanse og arbeidslyst. Næringslivet og bedriftene er navet i lokalsamfunnet, og vi ønsker mer fokus på bærekraftige arbeidsplasser og produksjon. Familieeide småbedrifter er en bærebjelke i det norske samfunnet, og gir et betydelig bidrag til fellesskapet både med inntekter, verdiskaping, sysselsetting og støtte til lokale frivillige- og ideelle organisasjoner.

- Sentrum utvikles til et attraktivt og pulserende handelssenter. Dette vil redusere handelslekkasjen og redusere transportbehovet.
- Kontorhotell og inkubator-fellesskap bør etableres i sentrum for å tiltrekke særlig kunnskapsintensive nystartede bedrifter.
- Heltidsstillinger er viktig for å skape attraktive arbeidsplasser og tiltrekke nødvendig kompetanse.
- Lærlingeplasser: Flere plasser i ulike yrker må tilbys gjennom tett samarbeid med skolene og næringslivet.
- Tilrettelagte arbeidsplasser (VTA) må tilbys både på Gnisten og i private bedrifter.
- Etablere et program for utvikling av de små og mellomstore bedriftene i kommunen
- Søndagen beholdes som hviledag



God inkludering er nøkkelen til god integrering

Nittedal KrF har i inneværende periode vært drivkraften til at kommunen tar i mot flyktninger.

Et mangfoldig og flerkulturelt samfunn er en berikelse for vårt lokalmiljø, samtidig som dette medfører utfordringer på noen områder.

Verdens ressurser er ulikt fordelt. Større rettferdighet forutsetter omfattende strukturelle, økonomiske og politiske endringer.

Løsningene er ikke primært et lokalt ansvar, men vi kan vise solidaritet ved å hjelpe folk i nød. Vi mener at fokuset må være å gjøre flyktninger og innvandrere selvstendige så raskt som mulig.

Slik kan man ta ansvar for eget liv og mestre egen livssituasjon gjennom god språkopplæring, og arbeid til alle.





Klimautfordringene er globale og vi må ta ansvar for det lokale miljøet

KrF vil redusere CO2 utslipp og forvalte naturressursene klokt. Vi vil bevare det grønne dalføret og jobbe for en ren elv. Redusere miljøbelastningen fra trafikkstøy og utslipp. Vi vil sikre natur- og arts mangfold og forberede for tøffere klimatiske forhold. FNs 17 bærekraftsmål må være retningsgivende for Nittedal kommune

- Dyrka mark utenom nye Nittedal sentrum må skjermes.
 - Miljøfyrtårnsertifisere alle kommunale virksomheter og arbeide for å redusere matsvinn.
 - Solenergi og jordvarme skal fortrinnsvis benyttes som energiløsning for kommunale bygg.
 - Oppmuntre til økt gjenbruk ved å legge til rette for loppemarkeder, bruktmesser, byttedager og videreutvikle bruktbuikken på Gnisten.
 - Offentlige anbud og innkjøpsavtaler må bli grønne og bærekraftige. Fairtrade-produkter, brukte møbler/utstyr, og lokale tilbydere prioriteres.
-
- Ny kloakkledning til NRA prioriteres ferdigstilt så de lokale utdaterte renseanleggene kan nedlegges og bade-kvalitet i Nitelva oppnås
 - Ladestasjoner for el-biler og sykler etableres ved offentlige bygg
 - Klima og energiplanen har mange viktige tiltak som må gjennomføres, og lysforurensning må bekjempes.
 - Vindforholdene i Nittedal er ikke egnet for vindmøller, som også har store skadevirkninger. Vi mener at atomkraft kan være vår viktigste energikilde i framtiden, og at det bør forskes videre på Thorium.





En ansvarlig boligpolitikk

KrF mener vi trenger større variasjon i boligtilbudet. Behovet for flere leiligheter og mer konsentrert boligbygging er økende. Boligtilbudet kan differensieres mellom sentrumsområdet og tettstedenes/kommunens ytterområder, og det må bygges tett rundt kollektivknutepunkter. Ungdommer, familier i etableringsfasen, og seniorer har ulike behov og preferanser. Attraktive boliger tilrettelagt for pensjonister er viktig for å hindre utflytting.

- Sosial boligbygging må prioriteres. Husbankens hjelpemidler må tas i bruk på en god måte.
- Leie-til-eie/Del-eie og lignende-konsepter tas i bruk for å hjelpe vanskeligstilte og førstegangskjøpere inn på boligmarkedet.
- Bosetting av flyktninger prioriteres.
- Eiendomsskatten holdes på et moderat nivå med sosial profil for å sikre bærekraftig økonomi for å yte gode tjenester.
- Fortetting og transformasjon rundt kollektivknutepunkt styres gjennom områdereguleringsplaner.
- Formings- og fortettings-veiledere utarbeides for å sikre gode bomiljøer med gode møteplasser og rekreasjonsmuligheter.
- På Rotnes bygges det hovedsakelig leiligheter/konsentrert. I Hakadal og dels i Søndre bør den varierte boligbyggingen videreføres.
- Varingskollen bygges ut med tog-nære boliger, nærsenter og eldreboliger.
- Enkel og god byggesaksbehandling sikres gjennom digitalisering og kompetansebygging. Forenklet regelverk og moderniserte reguleringsplaner bidrar til mindre byråkrati, lavere byggesaksgebyrer, kortere saksbehandlingstid, og mindre behov for ulovlighetsoppfølging.





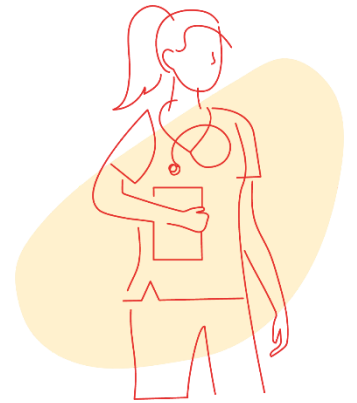
Et godt helsetilbud for alle

Kampen for menneskeverdet har stått sentralt gjennom hele KrFs historie. Alle innbyggere skal ha et likeverdig tilbud av helsetjenester. Kvalitet, trygghet, tilgjengelighet og omsorg skal utgjøre kjerneverdiene i helsetjenestene. KrF ønsker vern om menneskelivet fra unnfangelse til naturlig død. Funksjonshemmede skal kunne delta i samfunnet på lik linje som funksjonsfriske.

- Fokus på god folkehelse. Samarbeid med friluftslivsorganisasjonene er viktig.
- Forebygge vold i nære relasjoner er svært viktig.
- Krisesenterets tilbud er viktig i arbeidet mot vold i nære relasjoner.
- Støttekontakt-tjenesten, BPA og andre tilbud er viktige for å sikre tilpasset hjelp.
- Arbeidet for god psykisk helse må styrkes og kurs i selvdropsforebygging tilbys.

- Grønn Resept og tilbudet på Solli aktivitetssenter og Frisklivssentralen må videreutvikles.
- Jordmortjenesten og helsestasjonene videreutvikles.
- Familier som venter barn med funksjonsnedsettelse skal ha egen koordinator allerede under svangerskapet.
- Utekontakt, U-Nit, PP-tjeneste, og helsesykepleiere på skolene er svært viktig for barn og unges psykiske helse.
- Tidlig intervensjon ift alvorlig skolefravær er viktig for å hindre skolevegning og frafall i videregående.

- Hjemmetjenesten styrkes så kommunen er godt rustet til å ta imot tidlig hjemsendte fra sykehus.
- Fagfokus i institusjonene styrkes og det sikres god bredde i rekrutteringen.
- Psykisk uhelse blant barn, unge, voksne og eldre bekjempes gjennom målrettede tiltak mot ensomhet samt sosial og økonomisk utenforskap.

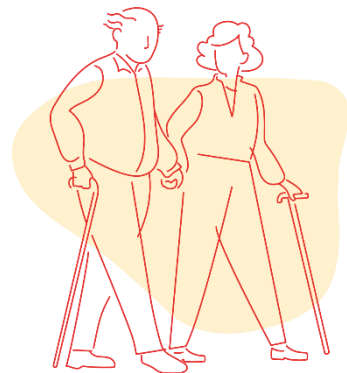
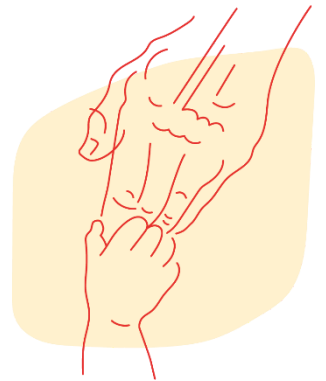




Et aldersvennlig samfunn

Nittedal KrF ønsker å være talsparti for en god og helhetlig eldreomsorg. Eldre skal behandles med respekt, oppleve en verdig omsorg og føle trygghet. Mange eldre mennesker er friske og ønsker å være aktive deltakere i samfunnet. KrF vil ha en aktiv seniorpolitikk for aktive seniorer og en målrettet satsing på kvalitet i omsorgen for syke eldre. Eldre mennesker skal oppleve at det å bli gammel er trygt, inkluderende og en viktig del av livet. Den uformelle omsorgen fra pårørende og frivilligheten er en viktig del av løsningen for en varm og trygg omsorg for våre eldre.

- Alle skal ha mulighet for å få den nødvendige hjelp og omsorg i sitt bomiljø.
- Heldøgns omsorg (avlastning, rehabilitering, og langtidsplasser) må utbygges så alle får tilbud om tilpassede tjenester.
- Omsorgsboliger, eldresenter, helse og aktivitetssenter, etc, bør plasseres sentralt i forhold til kollektivknutepunkt, forretninger, kafeer, o.l..
- Hjemmetjeneste trenger fortsatt satsing. Antallet hjelpere som den enkelte bruker må forholde seg til må begrenses.
- Ideelle tilbydere vil kunne gi brukerne økt valgfrihet.
- Lokal kjøkkendrift på Skytta og Døli må opprettholdes, og tilbud om utkjøring av middag videreføres i sammenheng med "Spisevenn".
- Oppfordre sykehjemmene til bli sertifisert som Livsgledehjem.
- Åndelig tilbud til institusjonsbeboere og hjemmetjenestemottakere må gis ut fra deres tro og livssyn.
- Pårørende tilbys kompetanse og nettverk til å klare å stå i det viktige omsorgsarbeidet, og venneforeningene på sykehjemmene.
- Gode generasjonsmøter skapes ved å legges til rette for at barnehagegrupper, ungdommer og barselgrupper kan besøke beboerne.
- Implementering av ny velferdsteknologi har høy prioritet.
- Ringbuss mellom Skytta, Mo, Gnisten og Døli og Rosa buss vurderes etablert i samarbeid med Ruter.
- Legge til rette for at eldre får delta i fysisk aktivitet og friluftsliv.



Viktige saker i 2023

- Et sterkere fokus på økonomisk vanskeligstilte og andre svakere stilte grupper.
- Utvikle Rotnes sentrum innenfor grønn grense.
- Utvikling av Varingskoll-området med skisport og tognære boliger.
- Doble Aktivitetsfondet og satse på BUA for å sikre barn fra lavinntektsfamilier gode fritidstilbud.
- Heldøgn omsorg og sykehjemsplasser må bygges ut.
- Øke kapasiteten for godstrafikk og pendlere på toget ikke på rv.4.
- Trinnvis fornying og utbygging av Rotnes skole.
- Prioritere tiltak for å redusere skolefraværet og frafallet.

