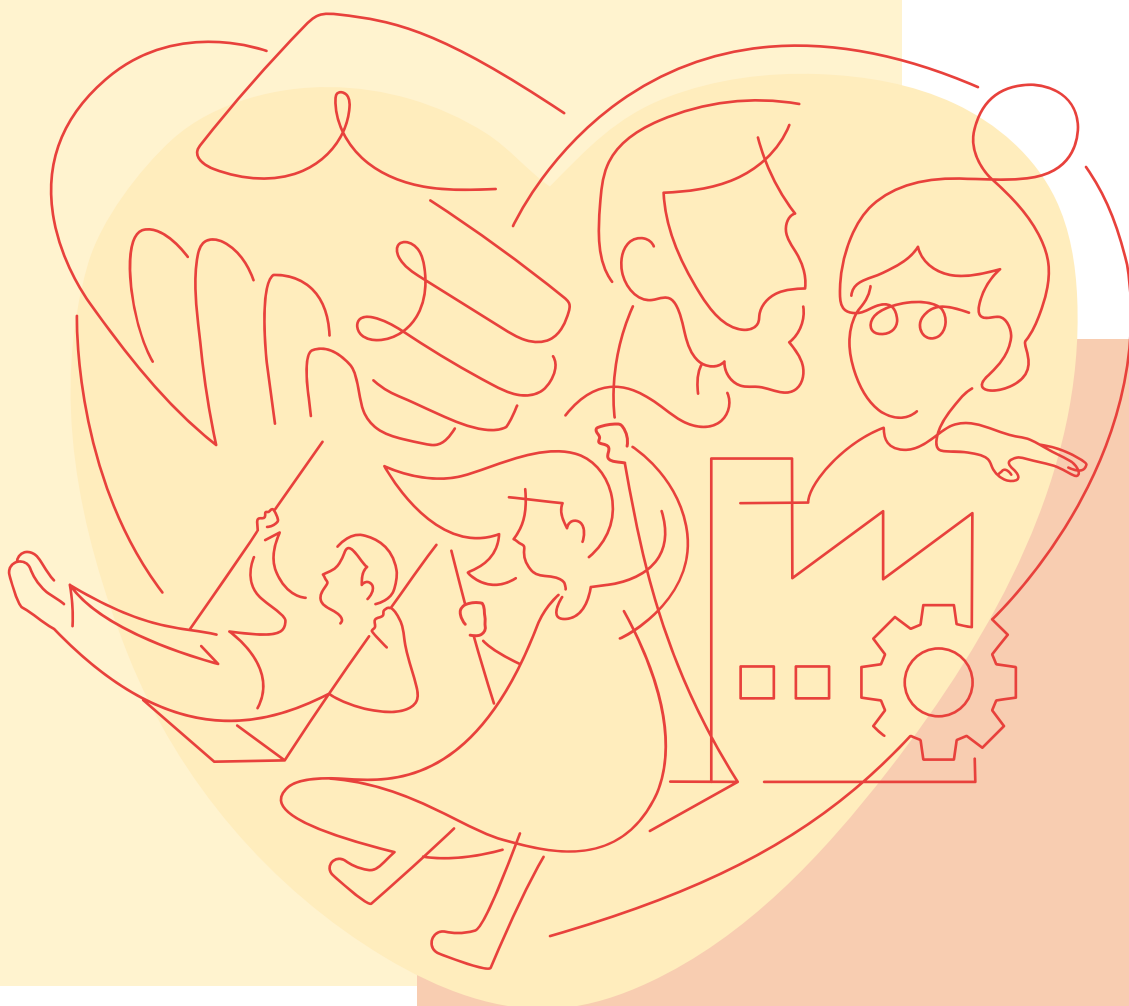


Tid til det viktigste



Troms fylkestingsvalg 2023

Politisk program





Innhold

Prinsippprogram

1. Troms en kraftfull region	2
2. Verdisyn	2
3. Samfunnsutviklerrollen	3
4. Nordområdene	3
5. Plass til alle	4
6. Ung	4

Handlingsprogram

1. Skole og utdanning	5
2. Samferdsel og kommunikasjon	8
3. Forsvar	10
4. Bærekraft og energisikkerhet	12
5. Næring	12
6. Landbruk og reindrift	13
7. Natur og miljø	15

PRINSIPPROGRAM

TROMS EN KRAFTFULL REGION

Troms er en kraftfull og arktisk region med et stort potensial for vekst. Vi har et fremoverlent næringsliv, og de skal ha best mulig rammevilkår.

Innbyggerne i Troms skal ha like gode tilbud til helse, skole, offentlige tjenester som landet ellers. Innbyggerne og næringsliv skal ha tilgang til sikker og stabil infrastruktur, det være seg på vei, til sjøs eller på fiber. Sammen må vi jobbe konkret for å øke attraktiviteten og tilfredsheten med vårt fylke, slik at enda flere vil bo og trives i nord.

Det er i dag på nytt krig i Europa. Dette påvirker oss i nord med grense til Russland, og et utstrakt maritimt samarbeid. Krigen gir endrede forutsetninger for utviklingen av regionen vår. Spesielt med tanke på «folk til folk» samarbeidet og Nord-Øst passasjen. Vi ser viktigheten av å ha en god beredskap og selvforsyning i fylket vårt.

Krigen har gitt en energikrise i Europa, og det er økt knapphet på tilgang til energi. Vi merker også i nord en sterkere debatt omkring hvem som skal få bruke energien vår, og til hva.

Vi er forpliktet, i henhold til de avtaler som Norge har inngått, å få til en grønn omstilling og en bærekraftig utvikling. Det er særs viktig at fylkeskommunen legger til rette for, og er en medspiller, i denne omstillingen som påvirker hele samfunnet.

Med ansvar for den videregående opplæringen står fylkeskommunen i en særstilling i å ivareta våre unge. En trygg barndom og givende ungdomstid gir grunnlag for trivsel og bli lyst.

Verdisyn

Kristelig Folkeparti bygger sin politikk på kristne grunnverdier og grunnleggende menneskerettigheter. Vi vil være et parti som velger side med de mest sårbare, og stiller oss solidariske med dem som mer enn andre trenger en stemme. Vi vil føre en bærekraftig ressurs- og miljøpolitikk som gir våre etterkommere gode livsvilkår.

Våre grunnverdier kan uttrykkes slik:

Menneskeverd: Hvert menneske har en uendelig verdi, fra unnfangelse til naturlig død.

Nestekjærlighet: I nestekjærligheten ligger vilje til omsorg og tjeneste for andre.

Forvalteransvar: Jorda tilhører alle. Vi har et ansvar for å ta vare på skaperverket. Kulturarven må røktes og de økonomiske ressursene forvaltes rettferdig.

KrF vil arbeide for trygghet i hverdagen, for et levende folkestyre og for et variert arbeidsliv. Et godt samspill mellom offentlig, privat og frivillig sektor er nødvendig for å gi innbyggerne i fylket gode tjenestetilbud, enten du bor i bygd eller by.

Samfunnsutviklerrollen

Troms fylkeskommune skal være premissleverandør for samfunnsutviklingen i nord. For å lykkes med dette, må staten bindes av regionale planer og lytte til regionale vedtak. Slik vil de være forankret i landsdelen og førende for samfunnsutviklingen i nord.

Samfunnsutviklerrollen forplikter regionale politikere til å tenke helhetlig, også utover de rene fylkeskommunale oppgavene innen videregående opplæring, samferdsel, kultur, næring, tannhelse, eierskap m.m. Rollen forplikter til å vise vei i viktige endringsprosesser for landsdelen; innen helse, høyere utdanning, forsvar, beredskap, ressursforvaltning m.m.

KrF vil at flest mulig beslutninger skal tas av folkevalgte organer i kommuner og fylkeskommuner. Fylkeskommunens rolle må styrkes ytterligere gjennom å tilføres flere oppgaver.

Nordområdene

Troms er en sentral region i Arktis, og rik på ressurser. Gjennom sterke kompetansemiljøer innen forskning, innovasjon, og utdanning, er vi et viktig hovedsete for arktisk politikkutforming. Disse miljøene må vi bygge videre på.

Nordområdepolitikken berører store politikkområder som klima og miljø, energi, reiseliv, matproduksjon, mineraler, urfolk, kultur, kompetanse, sikkerhet og beredskap.

Det er behov for mer forskning i nord på de nye energikildene som blir viktig for vekst i nord-norsk industri, som hydrogen og ammoniakk.

For oss er det viktig at utviklingen bygger opp rundt oss som bor her, og legger til rette for bosetning, trivsel og aktivitet.

Plass til alle

Det er viktig at mennesker med nedsatt funksjonsevne får samme muligheter til utdanning og arbeid som funksjonsfriske. Skoler, bedrifter, offentlige bygg og kollektivtrafikk må være universelt utformet.

Ved ansettelser bør mennesker med nedsatt funksjonsevne oppleve at de blir vurdert på lik linje med funksjonsfriske, som et likeverdstilltak.

KrF vil arbeide for nok fylkeskommunale midler til TT-reiser (tilrettelagt transport til arbeid og utdanning) og at ordningen med funksjonsassistent opprettholdes.

Barnefattigdom er en utfordring i vårt samfunn, noe som kan føre til at barn ikke kan delta på fritidsaktiviteter eller dra på ferie.

KrF vil at alle barn skal ha mulighet til å delta på fritidsaktiviteter, og vil derfor styrke inkluderingstiltak i regi av frivillige lag og foreninger, samt fritidskortet.

KrF vil arbeide for at det utarbeides boligsosiale handlingsplaner samt handlingsplaner mot fattigdom.

Ung

En tverrfaglig elevtjeneste med god rådgivning, PP-tjeneste og skolehelsetjeneste må styrkes.

En del ungdommer må flytte hjemmefra for å gå på videregående skole. Elevene må da sikres god oppfølging og et trygt bomiljø, i samarbeid med kommunene.

Kollektivtilbud er viktig for at ungdom kan delta i ulike aktiviteter både på skole og i fritida. Ungdom vil også få tilgang på et «fritidskort» som kan benyttes til å dekke deltakeravgift på fritidsaktiviteter.

Barn og unge skal defineres som hovedmålgruppe for kulturopplevelser.

HANDLINGSPROGRAM

Skole og utdanning

Kompetanse er viktig i alle deler av arbeidsmarkedet, og det vil være behov for flere personer med relevant fagopplæring og høyere utdanning innen både privat og offentlig sektor. Det er viktig å sikre innovasjon og utvikling i landsdelen.

Utviklingen innenfor energi, industri, maritime næringer, landbruksnæringen, marine næringer og andre teknologidrevne næringer avhenger i stor grad av tilgangen på fagarbeidere og realfaglig kompetanse.

Styrke ordninger som stimulerer til flere lærlingeplasser i fylket.

Utdanningsinstitusjonene må samarbeide med lokalt næringsliv om innretning og spesialisering av utdanningstilbudet, tilpasset det lokale arbeidslivets behov.

De desentraliserte utdanningstilbudene som er etablert har stor betydning for kompetanseheving i distrikt og utkantstrøk. Samtidig er det viktig at utdanningsinstitusjonene bidrar til å dekke etterspørselen etter kompetent arbeidskraft til de sentrale velferdsoppgavene, herunder pleie og omsorg.

Skolen er viktig for både dannelse og utdanning. Respekt, trygghet, trivsel og tilhørighet er viktig for å skape et godt læringsmiljø. Arbeidet mot mobbing må styrkes.

KrF vil arbeide for en god offentlig skole for alle. Skoler innenfor privatskoleloven, med alternativ religiøs eller pedagogisk basis, er en ressurs og et supplement til fylkeskommunens videregående skoler. Vi vil videreføre et godt samarbeid med disse.

Konkurransen i næringslivet, på arbeidsmarkedet og i samfunnslivet stiller krav om stadig høyere kompetanse og påfyll for alle gjennom livslang læring. Den videregående skolen i fylket er et viktig virkemiddel i kompetansehevingen.

KrF vil sikre høy kvalitet i den videregående skolen og arbeide for at ungdom kan få utvikle sine praktiske og teoretiske ressurser på best mulig måte. KrF ønsker en nysatsing på yrkesfagene. Høyere utdanning og forskning er svært viktig for ei god utvikling i Nord-Norge. Fylkeskommunen må ha et godt samarbeid med utdannings- og forskningsinstitusjonene i fylket.

Det videregående opplæringstilbudet skal bidra til at den enkelte elev og lærling får utviklet sitt potensial gjennom læringsprosessene mot en planlagt og fullført sluttkompetanse. Dette betinger en styrking av samspillet mellom skole, hjem og samfunns- og arbeidsliv.

Ungdommer med kort botid i Norge kan ha særskilte utfordringer i skolen, knyttet til blant annet svake språkferdigheter og fremmedgjøring i møte med en annerledes kultur. Flere har også en vanskelig bagasje i form av tidligere erfaringer, og kan oppleve usikkerhet knyttet til framtida. Samlet kan dette gi økt psykososialt stress. Å ivareta disse, gi dem økt trygghet og kvalifisere dem for samfunnsdeltakelse på linje med sine medelever, krever en styrket oppfølging og en tverrfaglig tilnærming som ser hele mennesket.

KrF vil:

- Videreutvikle vår desentraliserte struktur i den videregående opplæringen.
- Ha en god samhandling mellom private og offentlige videregående skoletilbud.
- Skape fleksible utdanningsløp der man kan kombinere teori og praksis.
- Utvikle den videregående opplæringen i tråd med behovene i arbeidslivet.
- Beholde og videreutvikle landslinjer.
- Utvikle den videregående opplæringen i samspill med næringsliv og FOU-miljøene i universitets- og høyskolesektoren i landsdelen, samt få til mer samarbeid med bedrifter slik at elever som sliter teoretisk kan få en mer praktisk tilnærming til opplæring.
- Gi god studie- og karriereveiledning.
- Styrke sosialrådgivingstjenesten.
- Gi mobbeombudet gode rammebetingelser.
- Styrke skolehelsetjenesten i videregående skole.
- Styrke PPT slik at elever med behov for tilrettelagt undervisning får den hjelp de har krav på. Den psykologiske delen av tjenesten burde styrkes.
- Styrke oppfølgingen av flerspråklige elever i videregående skole.
- Ha et særskilt søkelys på inkludering, kvalifisering og kompetanseutvikling av flerspråklige.
- Styrke arbeidet med å forbedre forhold i elevenes og lærlingenes fysiske og psykososiale lærings- og arbeidsmiljø for å øke gjennomføringen og læringsutbyttet.
- At alle skolebygg gjennomgås for å sikre gode undervisningsforhold, dagens miljøstandard og universell utforming.
- At de som har behov for hjelpemidler får det uten unødvendig mye byråkrati.

- Styrke det samiske utdanningstilbudet i fylket, gjennom flere læremidler og flere samiskspråklige lærere.
- At ungdom sikres gode muligheter for medvirkning i planprosesser som påvirker deres hverdag.
- Redusere skolefravall.
- Ha samarbeid med kommunene og NAV for å gi de som har falt ut av videregående skole et skole- og opplæringstilbud som kvalifiserer til yrkesdeltakelse.
- Styrke samarbeidet mellom grunnskole og videregående opplæring for å skape en bedre overgang, med spesielt fokus på ungdom med behov for særskilt tilrettelegging.
- Bedre muligheten for elever i den videregående skole til å bo hjemme ved å utvide og koordinere kollektivtilbudet i distriktene.
- At barn og ungdom skal kunne ferdes trafikkmessig trygt til skole- og fritidsaktiviteter langs fylkesveiene
- At ordningen «Trygt hjem for en 50-lapp» kan tilbys og videreutvikles.
- At Barnas Transportplan brukes aktivt.
- Legge til rette for mer praktisk arbeid i undervisningen.
- Ha et høyt inntak av lærlinger i fylkeskommunale virksomheter.
- Ha et forpliktende samarbeid mellom arbeidslivsorganisasjoner og fylkeskommunen for å sikre nok lærlingeplasser.
- At det skal gis mer statlige midler til desentraliserte studier og praksisplasser.
- Sikre en grunnfinansiering av de regionale studiesentralene.
- Sikre finansiering av fagskoletilbudet.
- At den kulturelle skolesekken utvikler gode program for videregående skole (støtte til kunstnergrupper/kompetansepersoner som kan bidra med egen kunnskap, eller gjøre arbeid på bestilling).
- At elever skal få mulighet til å drive organisert skolelagsvirksomhet på den enkelte skole.
- At det blir lagt vekt på gründervirksomhet i undervisningen på videregående skole gjennom å utvikle konseptet elevbedrift og Ungt Entreprenørskap.

Samferdsel og kommunikasjon

Troms er et fylke med variert bosetting og natur. Vi vet at gode transportløsninger er avgjørende for bosetting og næringsutvikling både i bygd og by.

Fylkesveinetten i Troms har store behov for generelt vedlikehold av veier, bruer og tunnelsystem. Det er svært ressurskrevende å drifte våre ca. 3000 km med fylkesveier. KrF vil arbeide aktivt med å øke bevilgningene til fylkesveiene for å redusere det store etterslepet på vedlikehold. For å redusere avstandsure og lage større arbeidsmarkedsregioner er det behov for å investere i nye forbindelser, bruer og tunneler. For E6 er det særdeles viktig å sikre helårlig og sikker fremkommelighet, uten flaskehals i form av skred eller vinterstenging.

Det er viktig at fylkeskommunen støtter opp om kommunal infrastruktur som for eksempel næringsarealer, industriarealer og kommunikasjonsinfrastruktur i form av bl.a. godt bredbånd og mobildekning.

Effektivt og forutsigbart transportnett og kollektivtransport innenfor og mellom sentra er viktig. På tross av fylkets betydelige bidrag til nasjonal verdiskaping, kommer Troms dårlig ut i de statlige tildelingene innenfor samferdselssektoren. Det er en prioritert oppgave å arbeide for at fylket får en større andel den samlede ressursbruk innenfor samferdselssektoren. Viktige veiprojekter som korter inn avstander og sparer miljøet må bli prioritert.

Det må lages en helhetlig plan for så sikre nok energi til næringslivet i forbindelse med det grønne skiftet, og stimulere til innovasjon og utvikling innenfor samferdsel for å få ned utslipp og teste nye energibærere.

Troms og Finnmark er et av få fylker uten jernbane. En stor del av transporten av varene til og fra fylket skjer via Ofotbanen. For å løse transport- og miljøutfordringene vil KrF jobbe for en jernbaneforbindelse fra Ofotbanen til Tromsø, samt dobbelt spor på Ofotbanen. Alternativt bør man se på en løsning med forlengelse av jernbane fra Finland og ned Skibotn.

Vår region har i dag mange flyplasser. Disse er svært viktige for folk og næringsliv i et langstrakt og grigrendt område. KrF ser at det kan være behov for justeringer, men vil kjempe for at hovedmodellen i vår region fortsatt skal være et desentralisert flyplasstilbud. Det er viktig å investere i flyplassene. Harstad/Narvik lufthavn, Evenes og Bardufoss lufthavn har utfordringer knyttet til trafikkvekst og terminalkapasitet. Vi ønsker bedre regularitet ved Sørkjosen lufthavn, og at den innlemmes i et prøveprosjekt for el-fly.

Det er behov å utvikle sentrale havner i nord som moderne logistikk-knutepunkt. Det vil bidra til økt konkurransekraft for nordnorsk næringsliv med stort transportbehov, og fremme sjøbasert transport.

Trafikksikkerhetsarbeidet må fortsatt gis høy prioritet ut fra nullvisjonen som sier ingen dødsfall og hardt skadde i trafikken. Vi vil videreføre satsingen på Barnas Transportplan, at alle barn skal ha en trygg skolevei.

KrF vil:

- Trygge ferdsele for myke trafikanter, blant annet ved økt bygging av gang- og sykkelveier, samt sikre trygg ferdsel for myke trafikanter i veitunneler.
- Videreføre satsingen på Barnas Transportplan med særlig fokus på trygg skolevei.
- Tilrettelegge for syklister og el-syklister, særlig i byområder og ved skoleveier.
- Sikre universell utforming av alle kollektive transportmidler.
- Øke statlige bevilgninger til rassikring i hele fylket. Det er viktig å få rassikret utsatte veistrekninger som f.eks. Arnøya, Senja og i Grøt fjord.
- Ha alkohol i alle kjøretøy som brukes i offentlig transport.
- Få til gode ruteoppsett for ferger, hurtigbåter, fly og busser som korresponderer med hverandre.
- Jobbe for flere snøscooterløyper i fylket.
- Ha bedre, billigere og mer tilgjengelige flyruter internt i fylket og landsdelen
- Videreutvikle kollektivtilbudet i fylket, herunder helgetilbud.
- Prøve ut en ordning med bestillingsbuss i distriktene.
- Stille gode krav til fergemateriellet og styrke rutetilbudet.
- Styrke hurtigbåttilbudet i hele Troms, slik som Tromsø og Skjervøy, samt i Kvæningen.
- At det utarbeides en plan for hvordan forfallet på fylkesveiene skal innhentes gjennom en forfalls- og utbedringsstrategi, og jobbe for et videre nasjonalt løft for fylkesveiene.

- At landsdelens mellomriksveier, E8 i Troms og E10 i Nordland/Troms, må prioriteres for å styrke samarbeid og samhandel i Barentsregionen.
- At Ullsfjordforbindelsen/Nordområdeveien, som er viktig for å knytte regionen sammen og innkorte avstanden internt i fylket, søkes realisert i nærmeste framtid.
- Jobbe for en god byvekstavgift i Tromsø, som kommer hele kommunen til gode.
- Jobbe for en rask realisering av Kvaløyforbindelsen.
- Bygge ut bredbånd i hele fylket.
- At det skal legges til rette for å overføre mer godstransport fra vogntog til sjø, og utvikle trafikk- og industrihavnene.
- Øke statlig finansiering av viktige sjømatveier i fylket.
- Få etablert flere døgnhvileplasser for tungtransport.
- Ha økt satsing på ITS(Intelligent transport system) på våre riks- og fylkesveier.

Forsvar

Sikkerhet og trygghet er viktig for alle mennesker. Forsvaret står i en særstilling ved å sørge for dette. Målet for forsvars- og sikkerhetspolitikken er å hevde norsk suverenitet, sikre nasjonale interesser og medvirke til å sikre internasjonal stabilitet. Politikken må bygge på avspenning, avskrekking, beroligelse, konfliktforebygging og stabilitet i våre nærområder.

Troms har opp gjennom historien gjentatte ganger vært av interesse når militære konflikter har blitt utspilt. I regionen har Forsvaret hatt et sterkt fotavtrykk gjennom stående avdelinger, og Heimevernets utdanning og treninger. Nye sikkerhetsvurderinger legger til grunn et større engasjement i nordområdene. Det er derfor av stor viktighet at alle forsvarsgrener må være tydelig til stede med sine kapasiteter og operative evner, for å ivareta sikkerheten og forsvaret av Norge.

Forsvaret er også en viktig bidragsyter for å støtte det sivile samfunn i kriser og katastrofer. Det er derfor viktig med et tett og godt sivil-militært samarbeid på dette området.

KrF vil:

- Styrke Forsvarets tilstedeværelse i Troms med tilstrekkelige hæravdelinger i Indre Troms.
- Bygge en solid militær helikopterkapasitet på Bardufoss, både for Forsvarets behov, og for å kunne yte bistand til sivilsamfunnet i regionen.
- Styrke Heimevernet ved å sikre at avdelingene tilføres personell og materiell. Utskriving av lokale mannskaper til førstegangstjeneste må forsøkes å stå i forhold til mannskapsbehovet i heimevernsdistriktene.
- At det rekrutteres tilstrekkelig med vernepliktige soldater fra egen region til førstegangstjeneste og deretter HV tjeneste.
- At overvåkning og sikring av marine ressurser og havområder må gjøres med hensiktsmessig materiell og driftsøkonomi som gir maks antall seilingsdøgn. Kystvaktas helikopterkapasiteter må komme på plass og i operativ tjeneste.
- Videreutvikle en samarbeidsavtale mellom fylkeskommunen, forsvarskommunene og Forsvaret.
- Arbeide for en sterk leverandørnæring tilknyttet forsvaret.
- Sikre tryggheten for kvinner til å være og forbli i forsvaret, og fokusere på likeverd og respekt mellom vernepliktige og ansatte.
- Sikre Troms som vertsfylke for Forsvaret, og arbeide for positive lokale og regionale effekter av Forsvarets nærvær.
- Jobbe for at det opprettes en avdeling som har kompetanse på drone i vårt fylke.
- At de fylkesveiene og bruene som Forsvaret bruker mye til sin øvingsaktivitet må få ekstra øremerkede midler fra staten til oppgradering og vedlikehold.
- Være en tilrettelegger for alliert trening og tilstedeværelse i Nordområdene.
- At de som har vært i internasjonal tjeneste må få god oppfølging. Veteraner må få den anerkjennelsen de fortjener.

Bærekraft og energisikkerhet

Tilgang til nok energi er avgjørende for vekst i nord. Til nå har store deler av industrien og transportsektoren vært drevet av petroleum. Norge har forpliktet seg til FNs bærekraftsmål og Parisavtalen, som gjør at vi må omstille oss bort fra fossile energikilder og over på fornybare kilder. Næringslivet blir målt etter klassifiseringssystemet – taksonomien, som gir grønt eller rødt lys for videre vekst.

Til sammen fører dette til stor etterspørsel etter strøm. For å få til store CO2 kutt og motvirke klimaendringer, må store deler av energiforbruket over på elektrisitet. Det krever mer kraftproduksjon og mer nettutbygging. Samfunnet vårt blir mer og mer avhengig av strøm, og vi må sikre forsyningssikkerhet. Slik at vi sikrer næringslivet gode vekstmuligheter, samtidig som vi i Nord er med på den grønne omstillingen. Vannkraft er den kilden til fornybar energi som vi i Norge er best på, men vi må oppgradere eksisterende vannkraft.

Næring

Næringspolitikken skal sikre verdiskapning til det beste for både enkeltmenneskets velferd og fellesskapets behov. KrF er opptatt av at næringslivet får gode og forutsigbare rammebetingelser som sikrer god konkurransekraft. Vi må legge til rette for at vårt næringsliv står sterkt i en tid med mye omstilling, samt sikrer god tilgang på arbeidskraft og energi. Det skal satses ekstra på nye bedrifter med potensiale for eksport. Ordninger som bidrar til mer forskning og utvikling i næringslivet må styrkes.

Stimulere til lokalt eierskap i vekstnæringer gjennom regionale investeringsfond og statlig satsning, slik at overskudd kan bli og re-investeres i fylket.

Primærnæringene har en sentral rolle i utnyttningen av våre naturressurser. Det må stimuleres til rekruttering og økt lønnsomhet for landbruket.

Forsvarets tilstedeværelse i fylket bidrar med mange arbeidsplasser og er viktig for lokalt næringsliv.

Tiltakssonen må styrkes, for å sikre arbeidskraft og kompetanse.

Regionale utviklingsmidler må prioritere bærekraftig næringsutvikling.

KrF vil:

- At FoU-institusjonene i fylket og landsdelen er i førerretet med tanke på å styrke og utvikle kunnskapen om en bærekraftig næringsutvikling, for og i nordområdene.
- Øke andelen av nasjonale og internasjonale FoU-midler.
- Utvikle kunnskapsbasert næringsliv og kompetansearbeidsplasser slik at unge kan bli i fylket eller kommer tilbake etter endt utdanning.
- Styrke innovasjonsarbeidet med særlig søkelys på gründere.
- Legge til rette for utvinning av mineraler. Ulike areal- og miljøinteresser må løses i dialog mellom berørte parter.
- At et nytt såkornfond blir lagt til landsdelen.
- Øke kapasiteten og kompetansen om arktiske forhold, klima, miljø, bærekraftig utnyttning av naturressurser og forvaltningen av disse.
- Legge til rette for nasjonale og internasjonale virksomheter og kapital som bidrar til sysselsetning, næringsutvikling og innovasjon i nord.
- At fylket skal ha en internasjonal orientering med særlig søkelys på Barentsregionen, EU/EØS, Nordkalotten og Arktis.
- Legge til rette for en positiv stedsutvikling som tiltrekker innbyggere til å bo og virke i hele fylket.
- Øke tilgangen på risikovillig kapital for unge etablerere.
- Sikre grunnlaget for videre drift av Ungt Entreprenørskap.
- Ha institusjonsbygging basert på regionale fortrinn, herunder å videreutvikle Tromsø som Arktisk hovedstad.

Landbruk og reindrift

Hovedmålet for landbruket skal være å bidra til en sikker og trygg matforsyning for befolkningen. Derfor er det viktig å sette søkelys på vern av matjord til bl.a. grasproduksjon. I tillegg bidrar landbruket med arbeidsplasser i lokalsamfunnet og bevaring av kulturlandskapet. Et aktivt landbruk med velstelte gårder har også positiv betydning for reiselivet.

Reindriften har stor betydning for økonomi, sysselsetting og kultur i lokalsamfunnet og det samiske miljøet. Reindriften er også en viktig plattform for bevaring av samisk språk og samfunnsliv. Næringen må sikres rammevilkår for fortsatt bærekraftig utvikling. Vi må jobbe for en mer effektiv måte å sikre dialog med reindriften, og løse konflikter mellom landbruk og reindrift.

KrF vil:

- Sikre bønder stabile og forutsigbare rammevilkår, og mulighet for samme inntektsutvikling som andre yrkesgrupper.
- At aktive bønder må sikres tilstrekkelig areal til grasproduksjon.
- Styrke arbeidet med rekruttering til landbruksnæringa, bl.a. ved å satse på trainee-ordningen.
- Bevare og utvikle skolene med grønn linje til å bli mer attraktive, slik som Senja Videregående Skole på Gibostad.
- Satse på fagutdanning som kvalifiserer til god kompetanse innen landbruksvirksomhet/næring og som tilfredsstiller de teknologiske kravene i næringa.
- At fylkeskommunen bidrar til at «Grønn omsorg» inngår i det offentlige behandlingstilbudet for mennesker med behov for rehabilitering.
- Ha en lokal forvaltning av rovdyrpolitikken, som bedre ivaretar beiterett, utnytting av utmarksressurser og reindriftens behov.
- Overvåke rovdyrbestanden bedre, slik at en raskt og effektivt kan ta ut skadedyr og begrense mengden rovdyr.
- Verne matjord gjennom en regional plan mot nedbygging for å sikre fremtidige generasjoner.
- Legge til rette for at turisme, jakt, fiske og lokal videreforedling av stedegne produkter kan bidra til bedre lønnsomhet i landbruket.
- At reindriften utvikles innenfor et bærekraftig grunnlag. Antall rein må holdes i balanse med beitegrunnet.
- At det må legges stor vekt på økt markedsføring og verdiskaping av reinkjøtt.
- At kvinnenens plass i reindriften kan styrkes juridisk og gjennom støtteordninger.
- At rein- og sauedriften får rettferdige erstatningsordninger for rovdyrtap.

Natur og Miljø

En rik og variert natur har stor egenverdi, og dekker våre grunnleggende behov, og gir verdiskaping og livskvalitet. Med dette kommer vårt viktige forvalteransvar inn.

KrF mener det haster å få på plass et grønt skifte. Vi må i større grad gå bort fra fossil og klimaskadelig energi, og over til ny, fornybar og ren energi. Da må vi vedlikeholde og forbedre nåværende vann- og vindkraftverk. Vi må fokusere på arbeidet med videre forskning og utvikling, det er viktig for å sikre norske arbeidsplasser i fremtiden, og for å håndtere problemet med mangel på energi.

Skal vi forstå verdien av naturen, så må vi være i naturen – og da må vi sikre allemannsretten til å ferdes i skog og utmark. KrF vil at hensynet til naturmangfold skal tillegges stor vekt i arealplanlegging og vurdering av infrastrukturprosjekter, konsesjoner, energi- og kraftutbygging og utbygging av hyttefelt.

KrF vil:

- At Parisavtalen må følges opp. KrF vil som en følge av denne arbeide aktivt for å få ned klimagassutslippene.
- At miljøhensyn må stå sentralt i all planlegging og gjennomføring av fylkeskommunale oppgaver
- Ha en restriktiv holdning til barmarks-løyper for motorferdsel i utmark.
- At institusjoner for miljø- og ressursforvaltning i arktisk bygges opp og legges til fylket.
- At kystberedskapen forsterkes gjennom utarbeiding av pålitelige beredskaps-, overvåkings- og varslingsystemer for atom- og oljeutslipp.
- At fylket skal investere i miljøvennlige tiltak og prosjekter.
- At fylket skal ta hensyn til det biologiske mangfoldet, og ivareta naturen og dyrelivet.
- Stimulere til et teknologiskifte innen fiskeoppdrett som reduserer rømming og fare for smitte av lakselus og andre sykdomsfremmende organismer mellom oppdrettsfisk og villfisk.
- Beholde beskyttelsesordningen for nasjonale laksefjorder og laksevassdrag.
- Styrke bestandene av villaks og sjø-ørret, og ivareta torskestammen.

KrFs liste fylkestingsvalg 2023

1.



Navn: Nils Einar Samuelsen

Alder: 47

Sivilstatus: Gift, 4 barn

Bosted: Lyngen

Nils Einar er utdannet agronom, og driver gård i tillegg til sitt eget rørleggerfirma. Ellers er han også befal og troppsjef i Heimevernet, og har vært engasjert i mye menighetsarbeid. De siste 8 årene har han i tillegg vært folkevalgt for KrF på fylkestinget, og vært gruppeleder i 4 av dem. Her har engasjert seg mye i samferdsel og forsvar.

2.



Navn: Ane-Marthe Sani

Alder: 39

Sivilstatus: Gift, 2 barn

Bosted: Kvaløya

Ane-Marthe er utdannet statsviter, og jobber som seniorrådgiver i Kupa. Var fylkesråd for Plan og Økonomi mellom 2015 og 2019.

3.



Navn: Ørjan Albrigtsen

Alder: 47

Sivilstatus: Gift, 3 barn

Bosted: Skjervøy

Ørjan har vært ordfører på Skjervøy siden 2015, og satser på en til der. Han jobbet tidligere som bonde. Ellers brenner han for næring og især fiskeri.

4.



Navn: Tonje Fyhn Walsø

Alder: 24

Sivilstatus: Forlovet, 1 barn

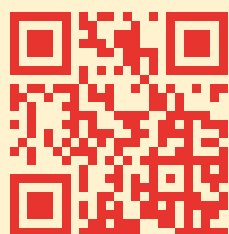
Bosted: Senja

Tonje gikk elektro på Senja Vgs, og har odell på gården hjemme. Planen er å overta den og bli bonde. For tiden er hun hjemme med første barn. Hun har også vært leder i Troms og Finnmark KrFU siden 2021, og brenner for landbruk, distrikt og familie.



5. Tor Magnus Østvik	Salangen
6. Jorunn Skogan Konst	Harstad
7. Arnhild Andreassen	Nordreisa
8. Gøril Madsen	Harstad
9. Bing Karlsen	Senja
10. Heidi Davidsen	Harstad
11. Svein Kristian Pettersen	Balsfjord
12. Liv-Grete Karlstrøm	Tromsø
13. Jarl Kato Solset	Sørreisa
14. Janne Helen Fyhn	Senja
15. Hans Øyvind Jenssen	Kåfjord
16. Sunniva Berglund Skogan	Balsfjord
17. Einar Eriksen	Kåfjord
18. Per Sandrup Pedersen	Harstad
19. Marit Reiertsen	Senja

Bruk stemmeretten - hver stemme teller!



Bli med på laget du også: <https://krf.no/blimedlem>