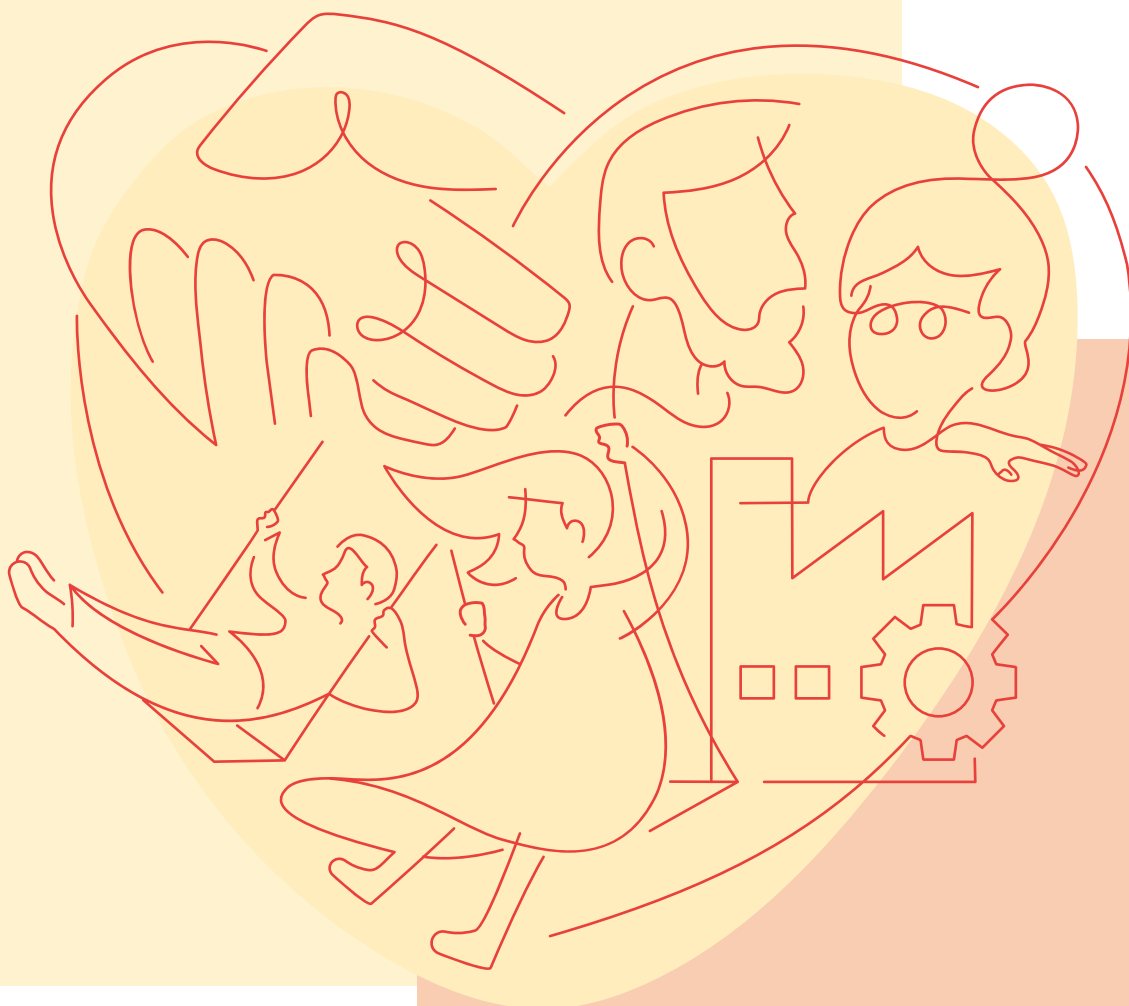
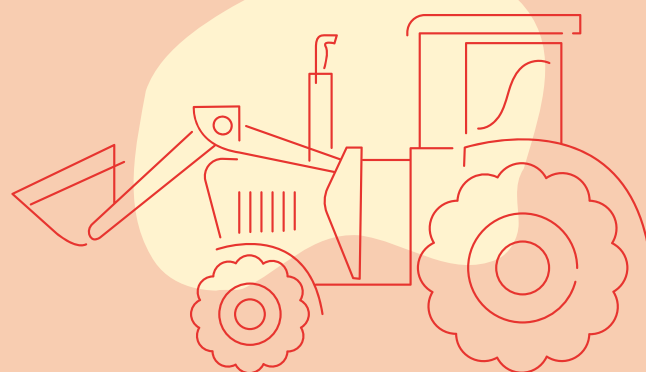


Tid til det viktigste



# Finnmark fylkestingsvalg 2023

Politisk program





## Innhold

### Prinsippprogram

1. Innledning	2
2. Verdisyn	2
3. Samfunnsutviklerrollen	3
4. Nordområdene	4
5. Plass til alle	4

### Handlingsprogram

1. Skole og utdanning	5
2. Samferdsel og kommunikasjon	8
3. Næringsliv i nord	11
4. Fiskeri og havbruk	12
5. Landbruk	13
6. Reindrift	14
7. Skogbruk	15
8. Reiseliv	15
9. Bærekraft og energisikkerhet	16
10. Forsvaret	18
11. Natur og miljø	19
12. Folkehelse, psykisk helse og tannhelse	20
13. Kultur og idrett	22

## PRINSIPPROGRAM

### Innledning

Finnmark er en kraftfull arktisk region med et stort potensial for vekst. Samtidig er det en region med mange utfordringer, som forutsetter at staten gir regionen best mulige rammevilkår for å kunne realisere potensialet for vekst.

Innbyggere i Finnmark skal ha like gode tilbud til helse, skole, offentlige tjenester som landet ellers. Innbyggere og næringsliv skal ha tilgang til sikker og stabil infrastruktur, det være seg i luft, på vei, til sjøs eller på fiber. Sammen må vi jobbe konkret for å øke attraktiviteten og tilfredsheten med fylket vårt, slik at enda flere vil velge å bo og trives i nord.

Det er i dag på nytt krig i Europa. Dette påvirker oss i nord, med grense til Russland, og et utstrakt maritimt samarbeid. Krigen gir endrede forutsetninger for utviklingen av regionen vår. Spesielt med tanke på folk-til-folk samarbeidet, og Nordøstpassasjen. Vi ser viktigheten av å ha en god beredskap og selvforsyning i fylket vårt, samt et styrket forsvar.

Krigen har gitt en energi-krise i Europa, og det er økt knapphet på tilgang til energi. Vi merker også i nord en sterkere debatt omkring hvem som skal få bruke energien vår, og til hva.

Vi er forpliktet i henhold til de avtaler som Norge har inngått, å få til en grønn omstilling og en bærekraftig utvikling. Det er særs viktig at fylkeskommunen legger til rette for, og er en medspiller i denne omstillingen, som påvirker hele samfunnet.

Med ansvar for den videregående opplæringen, står fylkeskommunen i en særstilling i å ivareta våre unge. En trygg barndom og givende ungdomstid gir grunnlag for trivsel og bolyst.

### Verdisyn

Kristelig Folkeparti bygger sin politikk på kristne grunnverdier og grunnleggende menneskerettigheter. Vi vil være et parti som velger side for de mest sårbare, og stiller oss solidariske med dem som mer enn andre trenger en stemme. Vi vil føre en bærekraftig ressurs- og miljøpolitikk som gir våre etterkommere gode livsvilkår.

Våre grunnverdier kan uttrykkes slik:

- Menneskeverd: Hvert menneske har en uendelig verdi, fra unnfangelse til naturlig død.
- Nestekjærlighet: I nestekjærligheten ligger vilje til omsorg og tjeneste for andre.

- Forvalteransvar: Jorda tilhører alle. Vi har et ansvar for å ta vare på skaperverket. Kulturarven må røktes og de økonomiske ressursene forvaltes rettferdig.

KrF vil arbeide for trygghet i hverdagen, for et levende folkestyre og for et variert arbeidsliv. Et godt samspill mellom offentlig, privat og frivillig sektor er nødvendig for å gi innbyggerne i fylket gode tjenestetilbud, enten du bor i bygd eller by.

### Samfunnsutviklerrollen

Finnmark fylkeskommune skal være premissleverandør for samfunnsutviklingen i nord. For å lykkes med dette, må staten bindes av regionale planer og lytte til regionale vedtak. Slik vil de være forankret i landsdelen og førende for samfunnsutviklingen i nord.

Samfunnsutviklerrollen forplikter regionale politikere til å tenke helhetlig, også utover de rene fylkeskommunale oppgavene innen videregående opplæring, samferdsel, kultur, næring, tannhelse, folkehelse, eierskap m.m. Den forplikter til å vise vei i viktige endringsprosesser for landsdelen; innen helse, høyere utdanning, forsvar, beredskap, ressursforvaltning m.m.

KrF vil at flest mulig beslutninger skal tas av folkevalgte organer i kommuner og fylkeskommuner. Fylkeskommunens rolle må styrkes ytterligere gjennom å tilføres flere oppgaver.

- Demografiutfordringen: Noen få kommuner har vekst i befolkningen gjennom naturlig tilvekst. De fleste kommunene i fylket har et stort underskudd i forholdet antall fødte/døde. Om få år vil det her som andre steder i landet være overvekt av eldre enn yngre.
- Arbeidskraftutfordringen: Det er underskudd på arbeidskraft i fylket, samtidig som vi har en negativ flyttestrøm. I noen grad oppveies dette av innvandring, men ikke nok.
- Råstoffutfordringen: Fylket har alltid vært kapitalfattig. Det har ikke manglet på lokale gründere. Hovedmønsteret er likevel at bedrifter og næringer som utvikles lokalt får fjerne eiere. Både overskudd og videreforedling skjer i hovedsak utenfor fylket.
- Mangel på ringvirkninger: Fylket har i alle år krevd ringvirkninger på land av olje- og gass industrien. Her har Regjeringen – uansett farge – overkjørt Finnmark en rekke ganger.
- Energikrisen: En lang rekke virksomheter, både eksisterende og nye, har fått avslag på sine søknader om elektrisk kraft fordi Equinor av Regjeringen har fått reservert kraft til elektrifisering av Melkøya. Det gir negative konsekvenser for næringsutvikling og bosetting i fylket.

Samtidig vil det gi sterkt økte strømpriser, fordi ny kraft neppe er på plass i tide.

- Eiendomsretten: Utmarksdomstolen gav innbyggerne i Karasjok kommune kollektiv eiendomsrett til arealet innenfor kommunegrensene (med unntak av private eiendommer). Fosen dommen gir usikkerhet for hvordan videre vindkraft kan bygges videre ut i Finnmark.  
Begge sakene gir utfordringer både mtp. reindrift og allemannsretten på tvers av kommunegrenser.
- Forsvar og sikkerhet: Forsvarskommisjonen har påpekt at trusselbildet for naboland til Russland er endret, noe som vil utfordre dagens kapasiteter innen forsvar og sikkerhet, særlig i Finnmark. Denne utfordringen henger tett sammen med bosetting og demografi.

Programmet tar i noen grad sikte på å svare på noen av disse utfordringene. I forbindelse med reversering av fylkessammenslåingen må Regjering og Storting ta et hovedansvar både økonomisk og tiltaksmessig for å gi den minste fylkeskommunen i folketall og den største i utstrekning en reell mulighet for virkemidler til å møte disse utfordringene.

### **Nordområdene**

Finnmark er en sentral region i Arktis, og rik på ressurser. Gjennom samspill med sterke kompetansemiljøer innen forskning, innovasjon, og utdanning, er vi en viktig premissleverandør for arktisk politikkutforming. Samspill med disse miljøene må det bygges videre på.

Nordområdepolitikken berører store politikkområder som klima og miljø, energi, reiseliv, matproduksjon, mineraler, urfolk, kultur, kompetanse, transportkorridorer og sikkerhet og beredskap.

Det er behov for mer forskning i nord på de nye energikildene som blir viktig for vekst for Nord-Norsk industri, som for eks. hydrogen og ammoniakk.

For KrF er det viktig at utviklingen bygges opp rundt oss som bor her, og legger til rette for bosetting, trivsel og aktivitet, og dermed grunnlag for stolthet og innovasjon. Statlige virkemidler må styrkes.

### **Plass til alle**

Det er viktig at mennesker med nedsatt funksjonsevne får samme muligheter til utdanning og arbeid som funksjonsfriske. Skoler, bedrifter, offentlige bygg og kollektivtrafikk må være universelt utformet.

Ved ansettelse bør mennesker med nedsatt funksjonsevne oppleve at de blir vurdert på lik linje med andre funksjonsfriske, som et likeverdiltak.

KrF vil arbeide for nok fylkeskommunale midler til TT-reiser (tilrettelagt transport til arbeid og utdanning), og at ordningen med funksjonsassistent opprettholdes.

Barnefattigdom er en utfordring i vårt samfunn, noe som kan føre til at barn ikke kan delta på fritidsaktiviteter eller dra på ferie. KrF vil at alle barn skal ha mulighet til å delta på fritidsaktiviteter, og vil derfor styrke inkluderingsiltak i regi av frivillige lag og foreninger, samt fritidskortet.

KrF vil arbeide for at det utarbeides boligsosiale handlingsplaner, handlingsplaner mot fattigdom og at barne- og ungdomsinstitusjoner har ansatte som er imøtekommende og har psykososial kompetanse.

En del ungdommer må flytte hjemmefra for å gå på videregående skole. Elevene må da sikres god oppfølging og et trygt bomiljø i et aktivt samarbeid med kommunene.

Kollektivtilbud er viktig for at ungdom kan delta i ulike aktiviteter både på skole og i fritida. Ungdom vil også få tilgang på et «fritidskort» som kan benyttes til å dekke deltakeravgift på fritidsaktiviteter.

Barn og unge skal defineres som hovedmålgruppe for kulturopplevelser.

## **HANDLINGSPROGRAM**

### **Skole og utdanning**

Kompetanse er viktig i alle deler av arbeidsmarkedet. Det vil være behov for flere personer med relevant yrkesfaglig og høyere utdanning innen både privat og offentlig sektor. Det er viktig å sikre innovasjon og utvikling i landsdelen gjennom utdanningssystemet.

Utviklingen innenfor energi, industri, maritime næringer, landbruksnæringen og andre teknologidrevne næringer avhenger i stor grad av tilgangen på fagarbeidere og realfaglig kompetanse.

Utdanningsinstitusjonene må samarbeide med lokalt næringsliv om innretning og spesialisering av utdanningstilbudet, tilpasset lokalt arbeidslivsbehov.

De desentraliserte utdanningstilbudene som er etablert har stor betydning for kompetanseheving i distrikt og utkantstrøk. Ufaglærte må få mulighet til å ta utdannelse kombinert med jobb/praksis.

Samtidig er det viktig at utdanningsinstitusjonene bidrar til å dekke etterspørselen etter kompetent arbeidskraft til de sentrale velferdsoppgavene, herunder pleie og omsorg.

Skolen er viktig for både dannelse og utdanning. Respekt, trygghet, trivsel og tilhørighet er viktig for å skape et godt læringsmiljø. Arbeidet mot mobbing må styrkes.

Skolenes praksis skal bygge på våre felles verdier fra den kristne og humanistiske arv og tradisjon. Disse verdiene i Finnmarks videregående skoler skal gjøres levende og få betydning for hver enkelt elev i skolen, gjennom formidling av kunnskap og utvikling av holdninger og kompetanse. Verdiene skal prege skolens og lærernes møte med elevene og med hjemmene.

KrF vil arbeide for en god offentlig skole for alle. Skoler innenfor privatskoleloven, med alternativ religiøs eller pedagogisk basis, er en ressurs og et supplement til fylkeskommunens videregående skoler. Vi vil videreføre et godt samarbeid med disse.

Konkurransen i næringslivet, på arbeidsmarkedet og i samfunnslivet stiller krav om stadig høyere kompetanse og påfyll for alle gjennom livslang læring. Den videregående skolen i fylket er et viktig virkemiddel i kompetansehevingen.

KrF vil sikre høy kvalitet i den videregående skolen og arbeide for at ungdom kan få utvikle sine praktiske og teoretiske ressurser på best mulig måte. KrF ønsker en nysatsing på yrkesfagene. Høyere utdanning og forskning er svært viktig for ei god utvikling i Nord-Norge. Fylkeskommunen må ha et godt samarbeid med utdannings- og forskningsinstitusjonene i fylket og nabofylkene i nord.

Det videregående opplæringstilbudet skal bidra til at den enkelte elev og lærling får utviklet sitt potensial gjennom læringsprosessene, mot en planlagt og fullført sluttkompetanse. Dette betinger en styrking av samspillet mellom skole, hjem og samfunns- og arbeidsliv.

Ungdommer med kort botid i Norge kan ha særskilte utfordringer i skolen, knyttet til blant annet svake språkferdigheter og fremmedgjøring i møte med en annerledes kultur. Flere kan også ha med seg traumer og det vil forsterke usikkerhet og motivasjon i møte med skole og utdanning. Samlet kan dette gi økt psykososialt stress. Å ivareta disse, gi dem økt trygghet og kvalifisere dem for samfunnsdeltakelse på linje med sine medelever krever en styrket oppfølging og en tverrfaglig tilnærming som ser hele mennesket.

### **KrF vil:**

- Videreutvikle vår desentraliserte struktur i den videregående opplæringen.
- Utvikle den videregående opplæringen i tråd med behovene i arbeidslivet.

- Beholde og videreutvikle landslinjer, inkludert statlige videregående skoler i fylket.
- Skape fleksible utdanningsløp der man kan kombinere teori og praksis.
- Utvikle den videregående opplæringen i samspill med næringsliv og FOU-miljøene i universitets- og høyskolesektoren i landsdelen, samt få til mer samarbeid med bedrifter slik at elever som sliter teoretisk kan få en mer praktisk tilnærming til opplæring.
- At alle elever skal få mulighet til å starte og drive en ungdomsbedrift uansett studieretning.
- At det blir lagt vekt på gründervirksomhet i undervisninga på videregående skole gjennom å utvikle konseptet elevbedrift og Ungt Entreprenørskap.
- Videreutvikle LOSA (opplæringstilbud i samarbeid med lokalt næringsliv) for å gi flere ungdommer mulighet til å starte videregående skoleløp i egen hjemkommune.
- Gi god studie- og karriereveiledning, samt styrke sosialrådgivingstjenesten.
- Styrke skolehelsetjenesten i videregående skole. Vurdere å etablere psykososialt team som kan rullere i fylket til hjelp for elevtjenesten.
- Styrke PPT slik at elever med behov for tilrettelagt undervisning får den hjelp de har krav på. Den psykologiske delen av tjenesten må styrkes.
- Gi mobbeombudet gode arbeidsbetingelser.
- Utnevne elevambassadører på samme måte som hos Samiske Veivisere.
- Ha et særskilt fokus på inkludering, kvalifisering og kompetanseutvikling av flerspråklige.
- Styrke arbeidet med å forbedre forhold i elevenes og lærlingenes fysiske og psykososiale lærings- og arbeidsmiljø for å øke gjennomføringen og læringsutbyttet.
- At alle skolebygg gjennomgås for å sikre gode undervisningsforhold, dagens miljøstandard og universell utforming.
- At de som har behov for hjelpemidler får det uten for mye byråkrati.
- Styrke det samiske utdanningstilbudet i fylket, gjennom flere læremidler og flere samiskspråklige lærere.
- Aktivt ta i bruk statlig stipend for å styrke kompetanse for faglærere som mangler pedagogisk kompetanse.
- At ungdom sikres gode muligheter for medvirkning i planprosesser som påvirker deres hverdag.



- Redusere skolefravall gjennom tett oppfølging av elever i risikozonen.
- Ha tiltak som bidrar til at flere gutter fullfører videregående utdanning.
- Ha samarbeid med kommunene og NAV for å gi de som har falt ut av videregående skole et skole- og opplæringstilbud som kvalifiserer til yrkesdeltakelse.
- Styrke samarbeidet mellom grunnskole og videregående opplæring for å skape en bedre overgang, med spesielt søkelys på ungdom med behov for særskilt tilrettelegging.
- Bedre muligheten for elever i den videregående skolen til å bo hjemme ved å utvide og koordinere kollektivtilbudet i distriktene.
- At gaver og effekter som gis i regi av fylkeskommunen skal være uten politisk og ideologisk budskap.
- At barn og ungdom skal kunne ferdes trafikkmessig trygt til skole- og fritidsaktiviteter langs fylkesveiene.
- At ordningen «Partytaxi for ungdom» vurderes med tanke på at ungdom skal komme seg trygt hjem for en 50-lapp.
- Ha et høyt inntak av lærlinger i fylkeskommunale virksomheter.
- Ha et forpliktende samarbeid mellom arbeidslivsorganisasjoner og fylkeskommunen for å sikre nok lærlingeplasser.
- At det skal gis mer statlige midler til desentraliserte studier og praksisplasser.
- Sikre videreføring av regionale studiesentre og sykepleierutdanning i Kautokeino (samisk), Kirkenes og Alta.
- Sikre god finansiering av fagskoletilbudet i fylket, samt utvide det på nye områder.
- At den kulturelle skolesekken utvikler gode program for videregående skole (støtte til kunstnergrupper/ kompetansepersoner som kan bidra med egen kunnskap, eller gjøre arbeid på bestilling).

## Samferdsel og kommunikasjon

Finnmark er et fylke med variert bosetting og natur. Vi vet at gode transportløsninger er avgjørende for bosetting og næringsutvikling både i bygd og by.

Finnmark er et av få fylker uten jernbane. Det gjør det desto viktigere å satse på gode og sikre helårslige stamveier i og mellom land, fylker og byer i nord.

Fylkesveinettet i Finnmark har store behov for generelt vedlikehold av veier, bruer og tunnelsystem. Det er svært ressurskrevende å drifte ca. 2000 km fylkesveier. KrF vil arbeide aktivt med å øke bevilgningene til fylkesveiene for å redusere det store etterslepet på vedlikehold.

For å redusere avstandsulempet og lage større arbeidsmarkedsregioner er det behov for å investere i nye forbindelser, bruer og tunneler. For E6 er det særdeles viktig å sikre helårlig og sikker fremkommelighet, uten flaskehalser i form av skred eller vinterstenging.

Det er viktig at fylkeskommunen støtter opp om kommunal infrastruktur som for eksempel næringsarealer, industriområder og kommunikasjonsinfrastruktur i form av bl.a. godt bredbånd og mobildekning.

Effektivt og forutsigbart transportnett og kollektivtransport innenfor og mellom sentre er viktig. På tross av fylkets betydelige bidrag til nasjonal verdiskaping, kommer Finnmark dårlig ut i de statlige tildelingene innenfor samferdselssektoren. Det er en prioritert oppgave å arbeide for at fylket får en større andel av den samlede ressursbruk innenfor samferdselssektoren. Viktige veiprosjekter som korter inn avstander og sparer miljøet må bli prioritert. Det er særlig viktig å utbedre E45 gjennom Kløfta.

Det må lages en helhetlig plan for så sikre nok energi til næringslivet i forbindelse med det grønne skiftet. Det må stimuleres til innovasjon og utvikling innenfor samferdsel for å få ned utslipp og teste nye energibærere.

Det er behov for å utvikle sentrale havner i nord som moderne logistikk-knutepunkt. Det vil bidra til økt konkurransekraft for nord-norsk næringsliv med stort transportbehov, og fremme sjøbasert transport.

Finnmark har i dag mange flyplasser. Disse er svært viktige for folk og næringsliv i et langstrakt og grågrønt område. KrF ser at det kan være behov for justeringer, men vil kjempe for at hovedmodellen i regionen vår fortsatt skal være et desentralisert flyplasstilbud. Det er viktig å investere i flyplassene, og sikre grunnlaget for direkte ruter fra Alta og Kirkenes. Disse flyplassene må opprustes for å kunne ta ned store fly uten landingsbegrensninger. Kortbanenettet bør knyttes til prøveprosjekt for el-fly.

Trafikksikkerhetsarbeidet må fortsatt gis høy prioritet ut fra nullvisjonen som sier ingen dødsfall og hardt skadde i trafikken. Vi vil videreføre satsingen på Barnas Transportplan, og alle barn skal ha en trygg skolevei.

**KrF vil:**

- Trygge ferdselen for myke trafikanter, blant annet ved økt bygging av gang- og sykkelveier samt sikre trygg ferdsel for myke trafikanter i veitunneler.
- Videreføre satsingen på Barnas Transportplan med særlig fokus på trygg skolevei.
- Tilrettelegge for syklist og el-syklist, særlig i byområder og ved skoleveier.
- Sikre universell utforming av alle kollektive transportmidler.
- Få økte statlige bevilgninger til rassikring i NTP for fylkesveier.
- At veistrekningen Alta-Hammerfest også får status som E45.
- Ha alkohol i alle kjøretøy som brukes i offentlig transport.
- Få til gode ruteoppsett for ferger, hurtigbåter, fly og busser som korresponderer med hverandre.
- Ha bedre, billigere og mer tilgjengelige flyruter internt i fylket og landsdelen
- Videreutvikle kollektivtilbudet i fylket, herunder helgetilbud. Billettprisene må stimulere til å bruke tilbudet.
- Videreutvikle ordningen med bestillingsbuss i distriktene.
- Stille gode krav til fergemateriellet og styrke rutetilbudet.
- Gjeninnføre ferge på strekningen Konghus – Mikkelsby.
- Innføre hurtigbåttilbud mellom Vadsø og Kirkenes, samt styrke tilbudet Alta - Hammerfest.
- At det utarbeides en plan for hvordan forfallet på fylkesveiene skal innhentes gjennom en forfalls- og utbedringsstrategi, og jobbe for et videre nasjonalt løft for fylkesveiene gjennom økte bevilgninger i Nasjonal Transportplan.
- Bygge ut bredbånd i hele fylket.
- At det skal legges til rette for å overføre mer godstransport fra vogntog til sjø, og utvikle trafikk- og industrihavnene.
- Øke statlig finansiering av viktige sjømatveier i fylket.
- Få etablert flere døgnhvileplasser for tungtransport.
- Øke satsingen på ITS (Intelligent Transport System) på våre riks- og fylkesveier.
- Bygge ut Alta og Kirkenes lufthavn for å sikre at de kan ta ned større fly uten landingsbegrensninger.
- Prioritere støtte til etablering av kortbaneflyplass i Kautokeino.

- At Kirkenes lufthavn er nav i Øst-Finnmark, og Alta lufthavn nav i Vest-Finnmark.
- At Lakselv lufthavn gis grunnlag for transport av marine ferskvarer til verdensmarkedet og skifte av cruisepassasjerer.
- Bygge ny flyplass i Hammerfest.
- Utvide Vadsø lufthavn.
- At staten må få ned prisen på flybilletter i nord.
- Arbeide for at oppgradering av E45 mellom Alta og Kivilompolo realiseres.
- At indre riksvei mellom Karasjok og Kautokeino utbedres.
- At viktige transportårer inn og ut av Finnmark blir prioritert av hensyn til varetransport.
- At fylkeskommunen etablerer busskur i Kautokeino.

## Næringsliv i nord

Næringspolitikken skal sikre verdiskapning til det beste for både enkeltmenneskets velferd og fellesskapets behov. KrF er opptatt av at næringslivet får gode og forutsigbare rammebetingelser som sikrer god konkurransekraft. Vi må legge til rette for at vårt næringsliv står sterkt i en tid med mye omstilling, samt sikrer en god tilgang på arbeidskraft og energi. Det skal satses ekstra på nye bedrifter med potensial for eksport. Ordninger som bidrar til mer forskning og utvikling i næringslivet må styrkes.

Det bør stimuleres til lokalt eierskap i vekstnæringer gjennom regionale investeringsfond og statlig satsning, slik at overskudd kan bli og re-investeres i fylket.

Primærnæringene har en sentral rolle i utnyttningen av våre naturressurser. Det må stimuleres til rekruttering og økt lønnsomhet for landbruket og reindriften.

Tiltakssonen må styrkes betraktelig for å sikre arbeidskraft og kompetanse. Regionale utviklingsmidler må prioritere bærekraftig næringsutvikling.

### KrF vil:

- At FOU-institusjonene i fylket og landsdelen har en viktig rolle i er i førersetet med tanke på å styrke utvikle kunnskapen om ei bærekraftig næringsutvikling, for og i nordområdene.
- Øke andelen av nasjonale og internasjonale FOU-midler.

- Utvikle kunnskapsbasert næringsliv og kompetansearbeidsplasser slik at unge kan bli i fylket eller kommer tilbake etter endt utdanning.
- Styrke satsning med særlig fokus på gründere og familiebedrifter.
- Legge til rette for utvinning av mineraler. Ulike areal- og miljøinteresser må løses i dialog mellom berørte parter og myndighetene.
- Øke kapasiteten og kompetansen om arktiske forhold, klima, miljø, bærekraftig utnyttning av naturressurser og forvaltningen av disse.
- Legge til rette for nasjonale og internasjonale virksomheter og kapital som bidrar til sysselsetning, næringsutvikling og innovasjon i nord.
- At fylket skal ha en internasjonal orientering, med særlig fokus på Barentsregionen, EU/EØS, Nordkalotten og Arktis.
- Legge til rette for en positiv stedsutvikling som tiltrekker innbyggere til å bo og virke i hele fylket.
- Øke tilgangen på risikovillig kapital for unge etablerere gjennom oppretting av et statlig investeringsfond for tiltakssonen.
- At et nytt såkornfond blir lagt til landsdelen.
- Reversere sektorunntakene for differensiert arbeidsgiveravgift som ble innført i 2014, samt ta bort arbeidsgiveravgiften for inntekter over kr. 750.000 i tiltakssonen.
- Arbeide for innføring av svalbardskatt i tiltakssonen for Nord-Troms og Finnmark.

## **Fiskeri og havbruk**

Fisken er en nasjonal ressurs, og fiskerinæringen er en viktig del av bosettings-, distrikts- og næringspolitikken. Grunnlaget legges gjennom utforming av en politikk for høsting som er langsiktig og basert på naturens produksjonsevne. Innenfor fiskeri- og havbruksnæringen er det særlig viktig med stimulering av nisjeprodukter og markedet for fersk-konsum. Videreforedling av marine ressurser vil bidra til økt vekst. Finnmark KrF vil opprettholde deltakerloven for å sikre aktive fiskere tilgang til ressursene.

Det er et behov for gjennomgang av alle fiskerihavnene i fylket for å kartlegge vedlikeholdsetterslep og behov og mulighetsrom for utvikling og vekst. Rapporten skal danne grunnlag for å økte statlige midler og prioritering i NTP. Både fiskeri, reiseliv, fritid og bolyst er elementer som inngår i den samfunnsøkonomiske beregningen.

**KrF vil:**

- At trålerne utestenges fra å fiske med aktive redskaper innenfor fjordlinjen. Fiske her forbeholdes kystflåten.
- At kystflåten får en større andel av den totale torskekvoten i torskefiskeriene, alternativt at distriktkvoteordningen opprettholdes og forbedres.
- Utvikle ordningen med rekrutteringskvoter i fiskerinæringen og opprette et «ungdomsfiskefond».
- Prioritere utbygging og utbedring av fiskerihavner gjennom å arbeide for økte rammer i NTP.
- At fiskeindustrien i fylket gjennom konsesjonsvilkår blir sikret forutsigbar råstofftilgang.
- At fiskeindustrien gis vilkår for økt videreforedling og bruk av ny foredlingsteknologi.
- Arbeide for lukkede oppdrettsanlegg og teknologi som reduserer rømning og fare for smitte av lakselus og andre sykdomsfremkallende organismer mellom oppdrett og villfisk.
- At vertskommuner for oppdrett må sikres en rimelig andel av verdiskapningen for å stille sjøareal og infrastruktur til rådighet.
- Bevare sjølaksefisket som kultur og næring.
- Støtte prosjekter som muliggjør næringsfiske i Kautokeino.

## Landbruk

Hovedmålet for landbruket skal være å bidra til en sikker og trygg matforsyning for befolkningen, derfor er det viktig å sette søkelys på vern av matjord til bl.a. grasproduksjon. I tillegg bidrar landbruket med arbeidsplasser i lokalsamfunnet og bevaring av kulturlandskapet. Et aktivt landbruk med velstelte gårder har også positiv betydning for reiselivet.

**KrF vil:**

- Sikre bønder stabile og forutsigbare rammevilkår, og mulighet for samme inntektsmuligheter som andre yrkesgrupper.
- At aktive bønder må sikres tilstrekkelig areal til grasproduksjon og andre planteprodukter.
- Styrke arbeidet med rekruttering til landbruksnæringa, bl.a. ved å satse på trainee-ordningen, bevare og utvikle Tana VGS og grønn linje til å bli mer attraktiv.

- Ha fagutdanning som kvalifiserer til god kompetanse innen landbruksvirksomhet/næring og som tilfredsstillende de teknologiske kravene i næringa.
- At fylkeskommunen bidrar til at «Grønn omsorg» inngår i det offentlige behandlingstilbudet for mennesker med behov for rehabilitering. Vertskap gis nødvendig opplæring og forutsigbarhet.
- Ha en lokal forvaltning av rovdyrpolitikken, som bedre ivaretar beiterett og utnytting av utmarksressurser.
- Overvåke rovdyrbestanden bedre, slik at en raskt og effektivt kan ta ut skadedyr.
- Verne matjord gjennom en regional plan mot nedbygging for å sikre fremtidige generasjoner.
- Legge til rette for at reiseliv, jakt, fiske og lokal videreføring av stedege produkter kan bidra til bedre lønnsomhet i landbruket.

## Reindrift

Reindriften har stor betydning for økonomi, sysselsetting og kultur i lokalsamfunnet og det samiske miljøet. Reindriften er også en viktig plattform for bevaring av samisk språk og samfunnsliv. Næringen må sikres rammevilkår for fortsatt bærekraftig utvikling. Vi må jobbe for en mer effektiv måte å sikre en reell dialog med reindriften for å nedbygge konflikter mellom landbruk og reindrift og i forhold til andre næringer.

### KrF vil:

- At reindriften utvikles innenfor et bærekraftig beitegrunnlag.
- Sikre reindriften arealer gjennom dialog, medvirkning og god, langsiktig arealplanlegging.
- Arbeide for å endre regelverk for å forenkle slakting og foredling av reinkjøtt.
- At det må legges stor vekt på økt markedsføring og verdiskaping av reinkjøtt.
- At skatte- og avgiftslettelse i reindriftnæringen skal være på lik linje med landbruk og drivstoff avgiften lettes for reindriftnæringen
- Legge til rette for kombinasjon av reindrift, duodji, matfag og turisme.
- Styrke lærlingordningen for reindrift og duodji ved bedre økonomiske ordninger.
- At HMS for reindriften utvikles.
- At kvinnes plass i reindriften kan styrkes juridisk og gjennom støtteordninger.

- At reindriften får rettferdige erstatningsordninger for rovdyrtap.
- Ha en sterkere lokal forvaltning av rovdyrpolitikken, som bedre ivaretar beiterett, utnytting av utmarksressurser og reindriftens behov.
- Overvåke rovdyrbestanden bedre, slik at en raskt og effektivt kan ta ut skadedyr.

## Skogbruk

Skogen er en viktig ressurs både med tanke på tømmer, annen virkeproduksjon til bioenergi og til friluftsopplevelse. Skogen er også av stor betydning for å binde CO<sub>2</sub>. Det må derfor legges til rette for investering i fremtidsskogen med fortsatt tilskudd til skogkultur som planting, rydding og tynning. Økt bruk av biobrensel og utvikling av andregenerasjons biodrivstoff vil kunne bety mye også for skogbruket og utnyttelse av massevirke og ryddings- og tynningsvirke, som vil kunne bedre lønnsomheten.

### KrF vil:

- At skogteigene kan bli ei tilleggsnæring til bønder og andre grunneiere.
- At taigaen i Sør-Varanger fortsatt skal være en del av verdens største skog, med forsvarlig rydding og uttak.
- Legge til rette for å bevare selvhogst der det er naturlig.
- Ta ut gammel granskog som har overtatt naturen.
- Ha universell utforming av naturstier i skogsområder tilknyttet byer og tettsteder.
- Øke forskningen for nye og alternative bruksområder for bruk av trevirke.
- Øke bruk av trevirke i offentlige bygg.

## Reiseliv

Reiselivsnæringen åpner store muligheter for sysselsetting og verdiskaping. Fylkeskommunen har en viktig oppgave i å bidra med markedsføring og støtte til reiselivstiltak, særlig for å øke helårlig turisme.

### KrF vil:

- Støtte og stimulere til økt satsing på vinter- og helårsturisme.
- Legge til rette for økoturisme gjennom regional reiselivsplan.
- At det i samarbeid med berørte kommuner og Statens Vegvesen legges til rette for effektiv søppelhandtering og god info til turistene.
- Fortsette støtten til drift av nord-norsk reiseliv.
- Etablere robuste destinasjonsselskap i fylket.



- Stimulere til fortsatt kulturbasert næringsutvikling i samarbeid med reiselivet.
- Utrede nasjonal turistvei Varanger rundt ved bl.a. å realisere vei mellom Hamningberg og Syltefjord.
- Satse på opplevelses- og kulturminnebasert reiseliv.
- Sikre robuste og høstbare bestander av torsk og vill laksefisk som grunnlag for en fremtidsrettet fisketurisme.
- Fremme laksefiskeopplevelser som en del av fylkets reiselivsstrategi.
- Legge til rette for besøk i nasjonalparkene gjennom strategier for den enkelte park.
- At Finnmarksløpet får årlig bevilgning over statsbudsjettet.
- At Artic Race of Norway fortsatt får fylkeskommunal støtte av både Nordland, Troms og Finnmark.
- Legge til rette for at samisk reiseliv kan utvikles på egne premisser.
- Utvikle en felles strategi for utvikling av reiselivet på hele Varangerhalvøya.

## Bærekraft og energisikkerhet

Tilgang til nok energi er avgjørende for vekst i nord. Til nå har store deler av industrien og transportsektoren vært drevet av petroleum. Norge har forpliktet seg til FNs bærekraftmål og Parisavtalen. Det gjør at vi må omstille oss bort fra fossile energikilder og over på fornybare kilder. Næringslivet blir målt etter klassifiseringssystemet – taksonomien, som gir grønt eller rødt lys for videre vekst.

Til sammen fører dette til stor etterspørsel etter elektrisk kraft. For å få til store CO<sub>2</sub>-kutt og motvirke klimaendringer må store deler av energiforbruket over på elektrisitet. Det krever mer kraftproduksjon og mer nettoutbygging. Samfunnet vårt blir mer og mer avhengig av strøm, og vi må sikre forsyningssikkerheten, slik at vi sikrer næringslivet gode vekstmuligheter, samtidig som vi i nord er med på den grønne omstillingen.

Det er en utfordring for eksisterende industri relatert til kraftfordeling i Nord-Norge at etablerte bedrifter ikke har fortrinn. I dag praktiseres først-til-mølla prinsippet, noe gjør at regjeringen har prioritert strøm til elektrifisering av Melkøya. KrF mener at elektrisk kraft til industrialisering på land må prioriteres.

Vannkraft er i dag den kilden til fornybar energi som vi i Norge er best på. Vi kan fortsatt ta ut et kraftpotensiale ved å oppgradere eksisterende vannkraft.

**KrF vil:**

- At elektrifisering av Melkøya må utsettes inntil stabile energiløsninger er nærmere vurdert og etablert. Satsing på karbonfangst og lagring må utredes som et realistisk alternativ.
- Kreve at det legges til rette for at petroleumsvirksomheten skal gi ringvirkninger på land i fylket ved at det stilles tydelige konsesjonsvilkår når lisenser tildeles.
- At myndighetene må ta ansvar for å prioritere både kraftutbygging og nettutbygging i hele Nord-Norge.
- At oljeutvinning ikke må foregå i utsatte og sårbare havområder, der miljøanalyser klart viser at slik virksomhet er uforsvarlig.
- Ha varig vern av Lofoten, Vesterålen og Senja mot oljerelatert virksomhet.
- Klarlegge de reelle petroleumssressursene i Barentshavet ved at det tilrettelegges for fortsatt letevirksomhet frem til 2030. Det er en forutsetning at hensyn til miljø og fisk blir ivaretatt.
- At det må satses mer på ENØK i bygg
- Satse på fornybare energikilder som bioenergi, tidevanns-, vind- og bølgekraft. Alternative drivstoffkilder bør sees på som et viktig utviklingsområde.
- At plan- og bygningsloven legges til grunn for arealdisponeringer til vindkraftanlegg for å kvalitetssikre prosesser i områder der det vil oppstå interessekonflikter. Særlig hensynet til reindriften må ivaretas.
- At etablering av havvindområder må avveies mot fiskeriinteresser, der fiskeri har forrang.
- At utenlandske kapitalkrefter er uønsket for utvikling av vindkraft på land og hav.
- At det må legges til rette for etablering av kompetanse- og leverandørindustri innen energi- og petroleumsvirksomhet.
- Videreføre 420 kW-linjen til Hammerfest og til Sør-Varanger så snart som mulig.
- At en ny parallell 420 kW-linje utredes med sikte på å bedre forsyningsikkerheten i nord.
- At det ikke foretas seismikkskyting i Norskehavet og Barentshavet i gyteperioden for torskefisk.

## Forsvaret

Målet for forsvars- og sikkerhetspolitikken er å hevde norsk suverenitet, sikre nasjonale interesser og medvirke til å sikre internasjonal stabilitet. Politikken må bygge på avspenning, avskrekking, beroligelse, konfliktforebygging og stabilitet i våre nærområder.

Nye sikkerhetsvurderinger legger til grunn et større engasjement i nordområdene. Det er derfor av stor viktighet at alle forsvarsgrener må være tydelig til stede med sine kapasiteter og operative evne for å ivareta sikkerheten og forsvaret av Norge. Forsvarslinjen må forskyves fra Troms til Norges grense mot naboland i nord.

Forsvarets tilstedeværelse i fylket bidrar med mange arbeidsplasser og er viktig for lokalt næringsliv, også i Finnmark. Forsvaret er også en viktig bidragsyter for å støtte det sivile samfunn i kriser og katastrofer. Det er derfor viktig med et tett og godt sivilt-militært samarbeid.

### KrF vil:

- Styrke Forsvarets tilstedeværelse i Finnmark med tilstrekkelige hæravdelinger på Porsangermoen i Finnmark, samt et sterkt grenseforsvar i Sør-Varanger.
- At det etableres en brigade Finnmark med base på Porsangmoen.
- Bygge en solid militær helikopterkapasitet på Bardufoss, både for Forsvarets behov og for å kunne yte bistand til sivilsamfunnet i hele Troms og Finnmark.
- Styrke Heimevernet ved å sikre at avdelingene tilføres personell og materiell. Utskriving av lokale mannskaper til førstegangstjeneste må søkes å stå i forhold til mannskapsbehovet i heimevernsdistriktene.
- At det rekrutteres tilstrekkelig med vernepliktige soldater fra egen region til førstegangstjeneste og deretter HV tjeneste.
- At overvåkning og sikring av marine ressurser og havområder må gjøres med hensiktsmessig materiell og driftsøkonomi som gir maks antall seilingsdøgn. Kystvaktas helikopterkapasiteter må komme på plass og i operativ tjeneste.
- Utvikle en samarbeidsavtale mellom fylkeskommunen, forsvarskommunene og Forsvaret.
- Utvikle en sterk leverandørnæring i fylket tilknyttet forsvaret.
- Jobbe for at det opprettes en avdeling som har kompetanse på droner i vårt fylke.

- At de fylkesveier og bruer som Forsvaret bruker mye til sin øvingsaktivitet, må få ekstra øremerkede midler fra staten til oppgradering og vedlikehold.
- Sette søkelys på likeverd og respekt mellom kvinner og menn som avtjener verneplikt eller er ansatt i forsvaret.
- Være en tilrettelegger for alliert trening og tilstedeværelse i Finnmark og nordområdene.
- At de som har vært i internasjonal tjeneste, må få god oppfølging. Veteraner må få den anerkjennelsen de fortjener.

## Natur og miljø

En rik og variert natur har stor egenverdi, og dekker våre grunnleggende behov, gir verdiskaping og livskvalitet. Og med dette kommer vårt viktige forvalteransvar inn.

KrF mener det haster å få på plass et grønt skifte. Vi må i større grad gå bort fra fossil og klimaskadelig energi og over til ny, fornybar og ren energi. Nåværende vann- og vindkraftverk må opprustes for å kunne gi mer energi. Det må også fokuseres på arbeidet med videre forskning og utvikling.

Skal vi forstå verdien av naturen, så må vi også ære i naturen, og da må vi sikre allemannsretten til å ferdes i skog, utmark og fjell. KrF vil at hensynet til naturmangfold skal tillegges stor vekt i arealplanlegging og vurdering av infrastrukturprosjekter, konsesjoner, energi- og kraftutbygging og utbygging av hyttefelt.

### KrF vil:

- Innfri målet om at Norge skal bli et nullutslippssamfunn. Parisavtalen må følges opp. KrF vil som en følge av denne arbeide aktivt for å få ned klimagassutslippene.
- At miljøhensyn må stå sentralt i all planlegging og gjennomføring av fylkeskommunale oppgaver.
- Ha en restriktiv holdning til barmarks-løyper for motorferdsel i utmark.
- Beholde dagens motorferdsellov for ferdsel med snøskuter om vinteren.
- At institusjoner for miljø- og ressursforvaltning i Arktis bygges opp og legges til fylket.

- At kystberedskapen forsterkes gjennom utarbeiding av pålitelige beredskaps-, overvåkings- og varslingsystemer for atom- og oljeutslipp.
- At fylket skal investere i miljøvennlige tiltak og prosjekter.
- At fylket skal ta særlig hensyn til det biologiske mangfoldet, og ivareta naturen og dyrelivet.
- Stimulere til et teknologiskifte innen fiskeoppdrett som reduserer rømming og fare for smitte av lakselus og andre sykdomsfremmende organismer mellom oppdrettsfisk og villfisk.
- Beholde beskyttelsesordningen for nasjonale laksefjorder og laksevassdrag.
- Styrke bestandene av villaks og sjø-ørret, samt beholde sjølaksefisket.
- Ha aktiv bekjempelse av pukkellaks.

## Folkehelse, psykisk helse og tannhelse

Finnmark KrF vil ha en tverrsektoriell forståelse av fylkets folkehelsearbeid, og mener at både utdanning, samferdsel, næring og kultur har ansvar for folkehelsen til innbyggerne gjennom hele livsløpet. Helsebegrepet omfatter hele mennesket, både fysisk, psykisk, sosialt og åndelig. Gjennom tverrsektorielt arbeid er det gode muligheter for å nå de målene som settes for folkehelsearbeidet når det gjelder utjevning av sosiale forskjeller, god helse og trygge og inkluderende oppvekst- og levekår.

Psykisk helsearbeid er under oppbygging i kommunene.

Folkehelseundersøkelsen fra 2019 (FHI) viser at ungdommen i Finnmark er blant de i landet med største utfordringer innen psykisk helse.

Finnmark KrF ønsker å være en pådriver for at kommunene får etablert et tilfredsstillende og forbedret tilbud, og bidra til gode overganger mellom spesialisthelsetjeneste og kommunehelsetjeneste. Spesielt gjelder dette tilbudet til ungdom i overgangen mellom barn og voksen, og tilbudet til personer med rus- og avhengighetslidelser.

Vold i nære relasjoner, incest og overgrep er fortsatt et utbredt familie- og samfunnsproblem. Hvert 5.barn har dessverre blitt utsatt for overgrep i form av incest, vold eller omsorgssvikt.

God tannhelse er viktig for folkehelsen. Finnmark KrF vil styrke den offentlige tannhelsetjenesten og arbeide for en ordning med utvidelse av statlig refusjon for tannbehandling. Det er viktig at fylkeskommunen kan tilby offentlige og desentraliserte tannhelsetjenester for voksne i distriktene.

**KrF vil:**

- Styrke frisklivsentralene som en viktig del av folkehelsesatsningen.
- Premiere kommuner og videregående skoler som innfører folkehelseiltak som har en positiv målbar virkning på folkehelsen.
- Tilrettelegge for by-løyperturstier og sykkelstier ved byer og tettsteder, samt stimulere til at flere bykommuner og tettsteder søker status som sykkelby.
- Tilrettelegge for vandreruter/løyper, samt bygging av flere dagsturhytter og turlagshytter i hele fylket i samarbeid med turistnæringen.
- Sikre og tilrettelegge naturområder for friluftsliv, samt sikre at flere områder får status som statlig sikrede friluftsområder.
- Styrke det forebyggende helsevern i Finnmark.
- Støtte opp om UNN som kompetansesenter innen rus og psykiatri og Samisk Nasjonalt Kompetansesenter.
- Styrke tilbudet til samiske pasienter/klienter på deres eget språk.
- Etablere Samisk barnehus i Karasjok.
- Støtte opp om Viken senter for psykiatri og sjelesorg, individuell behandling for de som har vært utsatt for relasjonstraumer, for stemningslidelser og sammensatte psykiske lidelser, samt terapi for familier med psykiske problemer hos de voksne.
- Støtte tiltak som øker kulturforståelsen for innvandrere og flyktninger og på den måten forebygge depresjon og psykiske problemer.
- Videreutvikle distrikts-medisinske sentrene (DMS) og rusbehandlingsinstitusjonene, og øke samarbeidet med frivillige og offentlige organisasjoner i arbeidet mot røyk og rusmidler.
- Styrke ettervernet for rusrehabiliterede i hver kommune ved å støtte ideelle organisasjoner.
- Sikre støtte til kommunale kurs og gruppetilbud for pårørende til personer med demens.
- Sikre støtte til avlastningstiltak for familier med funksjonshemmede barn i hver kommune eller etablere interkommunale tiltak.
- Samarbeide med staten om god tannlegedekning i Finnmark, dvs. at de aller fleste kan nå tannhelsetjenesten samme dag.
- At tannhelsetjenestens kompetansesenter i Nord-Norge (TKNN) styrkes og videreutvikles.
- Styrke skolehelsetjenesten på videregående skole.

- Benytte Ungdata-undersøkelsene.
- Ha gode rammebetingelser for UNN som fortsatt Universitetssykehus for Nord-Norge.

## Kultur og idrett

Kultur er viktig for personlig vekst og utvikling, velvære og bolyst for folk i alle aldre. I tillegg kan kultur og idrett bidra med viktig hjelp for mange av de svakeste barna i samfunnet: barn som har det vanskelig på hjemmebane eller er understimulert av ulike grunner, og barn som trenger å integreres i samfunnet. Kultur formidles via museer, biblioteker, kulturskoler, kunst, revy, kor, korps, kirker, lag, foreninger, friluftsliv, og mye mer. Den kristne kulturarven er viktig for vårt land, og for KrF er det viktig at kristne barnehager/skoler og institusjoner skal ha like økonomiske vilkår som de offentlige.

Det er viktig å ivareta vår historie og våre kulturminner gjennom å gjøre museer attraktive og legge til rette for at kulturminner merkes og vedlikeholdes.

For mange i Finnmark er det også viktig at vi ivaretar den språklige og kulturelle identiteten. Derfor vil KrF støtte tiltak som bygger opp om samisk og kvensk språk og kultur.

Idrett har stor betydning for folkehelse, trivsel og gode oppvekstilbud for barn og unge. For KrF er det viktig å få til en satsning på både breddeidrett og toppidrett, der også mennesker med nedsatt funksjonsevne har relevante og tilrettelagte idrettstilbud.

For folkehelse og breddeidretten er det viktig å ha gode næranlegg, alt fra fotballbinger, utendørs fotballbaner, skøytebaner lysløyper, gapahuker, dagsturhytter o.l. KrF vil støtte merking og rydding av turstier og skiløyper samt eventuelt tilrettelegging for hundeparker og lignende. I tillegg må man støtte både bygging og drift av viktige anlegg som f.eks. svømmehaller og diverse idrettsanlegg. Man må sørge for at lovpålagte oppgaver gjennomføres f.eks. i forbindelse med svømming og livredning. Alle kommuner må sikres et minimumstilbud.

### KrF vil:

- At den kristne kulturarv blir formidlet gjennom den kulturelle skolesekken, jf. opplæringens verdigrunnlag.
- At offentlige tilskudd brukes bevisst til å fremme rusfrie miljøer, særlig blant barn og unge.

- Prioritere kulturtiltak for barn og unge, og gi ungdommens kulturmønstring gode rammer.
- Øke støtten til formidling av kunst og kulturtradisjoner, og støtte og oppmuntre det kulturelle arbeidet som blir drevet av frivillige organisasjoner.
- Videreutvikle både det profesjonelle og det frivillige kulturarbeidet og folk-til-folk-samarbeidet i nord, når rammebetingelsene igjen gjør dette mulig.
- Støtte språklige tiltak med historisk forankring i fylket.
- Jobbe for at samiske barn får god og tilpasset samiskundervisning hvor de bor.
- At samisk språk er synlig i offentlige arenaer.
- Følge opp handlingsplanen for samiske språk og stortingsmeldingen (Gollegiella).
- Bevare og styrke den sjøsamiske kulturen.
- Fortsatt støtte kulturnæringer.
- Støtte det kristne samiskspråklige bladet Nuorttanaste.
- At kvensk/norsk-finske kulturminner må fredes på linje med samiske kulturminner.
- Støtte oppretting av kvenske språksentra i byer/på steder der det finnes grunnlag for det.
- At samarbeid mellom kultur og reiselivsnæringen økes.
- At bibliotekene også kan fungere som møteplass for folk i alle aldre, med gode tilbud innen data og informasjonsteknologi.
- Støtte idrett og annen kulturforståelse for funksjonshemmede.
- Styrke integrering av fremmedspråklige barn og ungdom i idrettslag og friluftsliv.
- Støtte bygging, drift og vedlikehold av nærmiljøanlegg og andre anlegg for idrett og friluftsliv. Fordelingen av spillemidler skal ta distriktsmessige hensyn og sikre minimums-tilbud.
- At fylkeskommunen stiller areal til disposisjon og samarbeider med kommuner, lag og foreninger om å få til gode idrettsarenaer.
- At fylkeskommunale bygg stilles til disposisjon for kulturtiltak og frivillige organisasjoner.
- At festivaler fortsatt får fylkeskommunal støtte.
- At fritidskortet blir innført som en fylkeskommunal ordning.
- Å arbeide for en felles museumsplan for fylkene, samt arbeide for en videre sterk statlig medfinansiering av museer (60/40).



# KrFs liste fylkestingsvalg 2023

1.



Navn: Svein Iversen

Alder: 72

Sivilstatus: Gift, 4 barn, 13 barnebarn

Bosted: Alta

Svein er opprinnelig adjunkt, og har i tillegg utdanning innen økonomi og ledelse. Han har tidligere jobbet som lærer i grunnskole, vært rektor på Mosjøen folkehøyskole og daglig leder på Betania i Alta. Nå jobber han som konsulent i utvikling og byggesaker. Han brenner for næring og klima og miljø.

2.



Navn: Hilde Huru

Alder: 56

Sivilstatus: Gift, 4 bonusbarn og 14 barnebarn

Bosted: Vadsø

Hilde har tidligere arbeidserfaring innenfor skole og kirkesamfunn. Nå jobber hun i forvaltningsdelen i NAV. Hun er også nestleder i Troms og Finnmark KrF. Hun brenner for barn og familie, frivillighet og distrikt.

4.

3.



Navn: Truls Olufsen-Mehus

Alder: 41

Sivilstatus: Gift, 3 barn

Bosted: Hammerfest

Truls er utdannet innen ledelse og økonomi, og har lang erfaring som gründer. Han jobber nå som prosjektleder for Kristent Ressurssenter. Han sitter i kommunestyret i Hammerfest for KrF, og har tidligere også vært fylkesleder i Troms og Finnmark KrF. Han brenner for verdispørsmål og næring.



Navn: Anders S. Buljo

Alder: 57

Sivilstatus: Gift, 4 barn

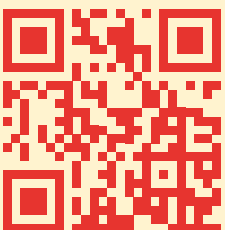
Bosted: Guovdageaidnu

Anders er reindriftsutøver og reiselivsgründer. Han sitter i kommunestyret og formannskapet i Guovdageaidnu for Flyttsamelista. Han brenner for det samiske, reindrift og indre Finnmark.



- |                             |               |
|-----------------------------|---------------|
| 5. Berit Frøydis S. Johnsen | Karasjok      |
| 6. Odd Magnus Punsvik       | Kirkenes      |
| 7. Barbro Bakkehaug         | Alta          |
| 8. Jakob Lantro             | Tana          |
| 9. Runar Enoksen            | Hammerfest    |
| 10. Bjørn Erik Opgård       | Tverrelvdalen |
| 11. Karstein M. Kristiansen | Kirkenes      |
| 12. Lise Bernhard           | Alta          |
| 13. Vegar Loke              | Kvalsund      |
| 14. Erling-Christoffer Suhr | Alta          |
| 15. Lars Einar Jensen       | Hammerfest    |
| 16. Gunnar Tangvik          | Alta          |

**Bruk stemmeretten - hver stemme teller!**



Bli med på laget du også: <https://krf.no/blimedlem>