



Sandefjord



Foto: Sandefjord KrF

Tid til det viktigste

**Program for Sandefjord KrF
2023 - 2027**



Møt våre toppkandidater

Bror-Lennart Mentzoni

*3. kandidat
Fra Jahredammen*

Det skal være godt å bli eldre i Sandefjord og derfor må vi styrke fellesskapet rundt de eldre, sørge for et tilgjengelig aktivitetstilbud og styrke eldreomsorgen.

I Sandefjord kommune er det fokus på «Leve hele livet» og å kunne bo i eget hjem. Dette må ikke hindre oss fra å sikre et omsorgstilbud som er der når hjelpen behøves. Økning i behovet må møtes med økning i kapasiteten, og vi trenger en tilpasset vekst i hjemmetjenesten, omsorgsboliger og sykehjemsplasser.

KrF vil sikre næringslivet og gi forutsigbare rammer, effektiv kommunal saksbehandling, god infrastruktur og arbeide for høy bostedsattraktivitet, for å tiltrekke seg og beholde arbeidskraft til lokale bedrifter.

Sigurd Brennsæter

*Ordfører kandidat
Fra Kodal*

De kristne verdiene er under stadig større press hvor trosfriheten og yringsfriheten innskrenkes. Jeg brenner for en kommune med stor frihet til å både å tro og mene uten at kommunen skal bryte inn i det indre liv.

Min hjertesak er tid til familien! Familien er grunnsteinen i et samfunn bygd nedenifra. Mange foreldre ønsker mer tid med barna, og jeg ønsker å jobbe for økt valgfrihet og gode økonomiske rammer som kan møte dette behovet.

I skole og barnehage skal barna få bli trygge i det kjønn de er. De skal få oppleve en rik variasjon innenfor sitt kjønn uten at det skal gjøre dem usikre på hva de er. Undervisningen om kjønn må derfor baseres på vitenskap og ikke uvitenskapelige teorier.

Hilde Kristine Forsberg

*2. Kandidat
Fra Lofterød*

Som sykepleier i Sandefjord er jeg naturlig nok opptatt av en rettferdig helsepolitikk. Jeg brenner for en verdig alderdom, enten den tilbringes hjemme eller på sykehjem. Alle skal oppleve å bli ivaretatt, sett, få kompetent helsehjelp, og å ha en meningsfull hverdag.

Gjennom arbeidet i utvalget for kunnskap, barn og unge, ser jeg hvor tøft det er å vokse opp i dagens samfunn, og til tross for gode tiltak er det mange som sliter med utenforskap, mobbing og utrygghet. Det er viktig å forebygge helt fra begynnelsen av livet, ha rutiner som fanger opp utsatte barn og unge på et tidlig tidspunkt, og ha gode hjelpetiltak til de vi ikke klarer å fange opp i tide. Vi må gi gode vilkår for foreldrene til å oppdra barna sine og sørge for at barnehager og skoler har nok kvalifisert personale som gir trygge rammer - og trygge barn!

Sigurd Brennsæter
Ordfører kandidat

Tid til det viktigste!

KrF har fokus på å ha tid til det viktigste. Tid er en mangelvare i dagens samfunn, men utrolig viktig i **alle livets faser!**

I livets første fase er tid, nærhet og kontakt viktig for barnet. Tidsklemma er et kjent problem for mange og det er lite tid å finne i en travel hverdag. Derfor ønsker KrF gode økonomiske rammer for barnefamilieene for å gi *mer tid sammen*, økt valgfrihet, gode og fleksible barnehageordninger, kurs for gode samliv og fleksible arbeidsavtaler som gir mer frihet i hverdagen. Sandefjord skal være en *familievennlig* kommune.

Skolene må ha tid til å se hver enkelt elev, med de ulike behovene de har. Barns trygghet er viktig, som også innebærer vitenskapelig forankret undervisning. Dannelse av person og god arbeidsvilje er like viktig som faglig læring. Mange elever gjør en enorm innsats som nok blir deres største styrke og lærdom i livet, det er en innsats som burde bemerkes og verdsettes høyere.

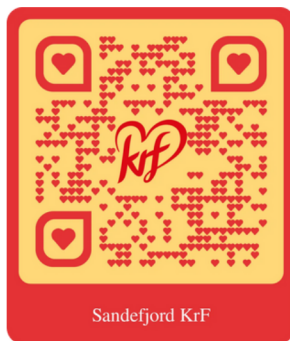
Som voksen skal en ha tid til å få utfolde seg med de ressursene en har. Sandefjord kommune skal tilrettelegge for at gründervirksomheter og næringsliv kan ta del i lokale prosjekter. I Sandefjord har vi også de beste jordbruksområdene som vi må forvalte på en god måte og unngå at bygges unødvendig mye ned.

For å sikre en verdig avslutning på livet må grunnbemanningen økes og rekrutteringen styrkes i helsesektoren, dette for å ha tid og personell nok til å se den enkelte. Nok sykehjemsplasser gir trygghet for de eldre ved å vite at de kan få sykehjemsplass når en ønsker og trenger det.



“ Barnets tid med foreldrene er utrolig verdifull og viktig for videre utvikling!

QR-kode til hele programmet vårt



Sandefjord KrF

Oppvekst og kunnskap

Kunnskap er grunnlaget for demokrati, verdiskaping og velferd. Barnehagen og skolen skal gi barn trygge rammer og bygge opp nødvendige ferdigheter for å realisere drømmer og ambisjoner.

Samtidig vil KrF legge til rette for at familiene kan velge selv hvordan de vil legge opp hverdagen og hva barnet har behov for. Barnets tid med foreldrene er uerstattelig i den første fasen av livet, og dette vil vi ta på alvor.



Sandefjord KrF vil jobbe for:

- å innføre **kommunal kontantstøtte** frem til fylte 3 år (8 500 pr/mnd)
- å sikre **digital trygghet** gjennom kurs for foreldre i barns bruk av digitale og sosiale medier
- støtte opp under samarbeid mellom frivilligheten og skolene om **aktiviteter etter skoletid**.
- å opprette møtepunkter for foreldre, til utrustning i deres hverdag som tenåringsforeldre
- å styrke samarbeidet mellom kommune og politi for å **bekjempe den økte ungdomskriminaliteten**.
- å **styrke barnevernstjenesten** slik at de kan ha større fokus på **forebyggende barnevernsarbeid** i samarbeid med skole, barnehage, SFO og helsestasjon.

Skole

Vårt mål er en skole **for hele mennesket**.

Skolen er samfunnets viktigste arena for læring og utvikling. KrF vil ha en skole som i samarbeid og forståelse med hjemmet utrunder barn til å møte livet. God læring er avhengig av både faglig innhold, trivsel og rom for menneskelig dannelse og utvikling.

Den gode skole oppnår lærelyst og mestring for alle elever, uavhengig av personlige forutsetninger.

Barnehage

KrF vil ha en barnehage der barnets behov for omsorg og lek blir ivaretatt i nært samarbeid og forståelse med hjemmet. Leken skal ha en sentral plass i barnehagen, og lekens egenverdi skal anerkjennes.

KrF mener det er viktig å sikre kvaliteten i barnehagene. Små grupper, stabil bemanning og gode inne- og utearealer er viktige forutsetninger for god kvalitet. Antall voksne pr barn er en viktig kvalitetsindikator, hvor den statlige bemanningsnormen er et minimum.

Sandefjord KrF vil jobbe for:

- en **trygg skole uten mobbing og utenforskap**
- å sikre **gode og universelt tilrettelagte skolebygg**, til beste for elever og lærere
- å sikre **retten til å etablere og drifte friskoler** med alternativ pedagogikk og livssynsgrunnlag.
- **mer lek i 1. klasse**
- å styrke overgangen mellom barnehage og skole
- å være forsøkskommune i å **erstatte 1. klasse med førskoleklasse**
- **mindre skjerm, mer bøker**
- en forsøksordning med **mobilfri skole** i kampen mot mobbing og for å bidra til økt sosial samhandling
- evidensbasert undervisning i skolene
- undervisning om **kjønn basert på vitenskap**

Sandefjord KrF vil jobbe for:

- å øke andelen barnehagelærere i barnehagene til 50 %.
- å fortsette arbeidet med kompetanseheving av ansatte for å **heve kvaliteten i barnehagene**.
- å bygge nye kommunale barnehager som erstatning for små, utdaterte og lite funksjonelle barnehagebygg - der behovet er størst.
- å sikre en mangfoldig eierstruktur og barnehager med ulike profiler.
- å holde rosa kompetanse og annen undervisning om kjønns mangfold utenfor barnehagene
- å **trygge barnet** i sin identitet og unikhet
- sommeråpne barnehager

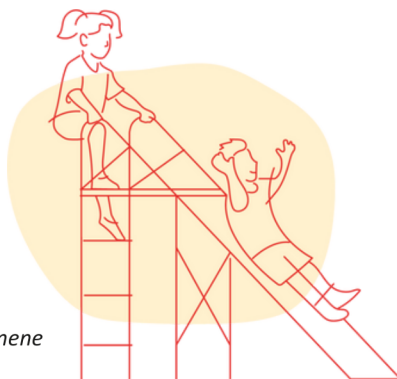
Kultur, idrett og friluftsliv

Kultur, idrett og trosliv er en viktig del av det å være menneske. Kultur kan både engasjere og inspirere, og det er viktig med et bredt og variert kultur-, idretts-, og tros- og livssynstilbud.

For en del er tro en stor del av livet, og trossamfunnene er en sterk bidragsyter blant det frivillige arbeidet i kommunen. Kirken er ikke bare et rom for den trofaste gjenger, men også for mange andre av våre innbyggere. Særlig under viktige begivenheter i livet er det et sted som mange søker både i glede og sorg.

Derfor er det viktig å lage gode økonomiske rammer som sikrer at bygg og drift kan opprettholdes. I et liberalt demokrati er det også viktig at trossamfunnene får drive sin religiøse virksomhet fritt, uten innblanding fra myndighetenes side.

Nærhet til natur og mulighet for friluftsliv er viktig for både kropp, sjel og folkehelsen. Det er viktig å legge til rette for at alle skal kunne oppleve den flotte og varierte naturen som vår store og innholdsrike kommune har å by på.

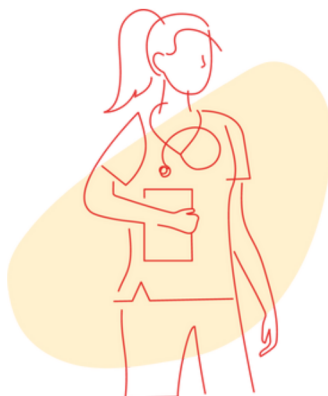


Sandefjord KrF vil jobbe for:

- en **tros- og livssynsåpen kommune**
- **stor frihet for trossamfunnene**
- økt økonomisk støtte til kirker, tros- og livssynssamfunn.
- økt økonomisk støtte til vedlikehold av kirkebygg.
- økonomisk støtte til **ikke-kommersielle tilbud for barn og unge.**
- **utvide Fritidskortet** til å gjelde alle barn fra 6-18 år
- økt satsning på støtte til **rusfrie arrangement** for unge.
- stimulere til et **mangfoldig og variert kultur- og idrettsengasjement** i alle aldre.
- **inkluderende kultur- og idrettstilbud** for mennesker med **fysisk og psykisk funksjonsnedsettelse**
- å videreutvikle og vedlikeholde **friluftsområder** i hele kommunen
- at store offentlige kulturarrangement **tolkes for døve.**
- å støtte **nærmiljøutvalgene** i deres arbeid med å utvikle gode og trygge nærmiljøer i alle nabolag i kommunen.
- å gi støtte til **foreldreveiledningskurs** som arrangeres av ideelle organisasjoner.
- støtte opp under **samarbeid mellom frivilligheten og skolene** om aktiviteter etter skoletid.

Helse, sosial og omsorg

KrF har som mål at helse og sosialpolitikken skal forebygge helseskader og sosiale problemer, samt gi hjelp til mennesker som trenger støtte og omsorg fra fellesskapet, og gi en verdig eldreomsorg. Kommunens tilbud må tilpasses de stadig økende behovene. Det bør planlegges en utvidelse av sykehjemskapasiteten for å møte det kommende behovet.



Eldre er rike på livserfaringer og er en stor ressurs for samfunnet.

Eldre skal kunne leve selvstendige, aktive og trygge liv og holde seg friske så lenge som mulig.

Det helsefremmende arbeidet i nærmiljøet bør skje i samarbeid mellom kommunen, frivillige organisasjoner og brukerorganisasjoner. Barn må prioriteres i folkehelsearbeidet.

Menneskeverdet og nestekjærligheten er retningsgivende for KrFs ruspolitikk.

Nøkkelbegrepene er solidaritet med dem som sliter, omsorg for dem som har problemer, og forebygging av skader.

Sandefjord KrF vil jobbe for:

- en **helhetlig og gjennomtenkt sykehjemsutbygging** med tilstrekkelig kapasitet
- en **økt grunnbemanning** i sektoren
- **økt satsning på frivillig engasjement** innen hele området, og særlig anerkjenne, støtte og ivareta de pårørende
- en forsøksordning med “spisevenn” i eldreomsorgen
- en **restriktiv og solidarisk alkoholpolitikk** med fokus på barns oppvekstvilkår
- å styrke veiledningstjenester (f.eks. Amatheia) som gir informasjon om støtteordninger for gravide og par fordi de venter barn.
- å bygge flere **boliger for unge med funksjonsnedsettelse** i tråd med kommunens boligsosiale handlingsplan
- å følge helsedirektoratets anbefaling for antall elever per **helsesykepleier**
- å forebygge trygge og solide hjem gjennom støtte til **samlivskurs for nystiftede par**
- Styrke **rekrutteringen av helsearbeidere** gjennom tettere samarbeid med skole og flere lærlinger inn i helsesektoren.
- Styrke **samhandlingen mellom kommune og ungdomsmiljøene** for å finne gode forebyggende tiltak mot **rus og kriminalitet**.

Miljø og plan

Forvalteransvaret er selve grunntanken i kristendemokratisk miljøpolitikk. Konsekvensene av forurensning av miljøet er alvorlig, og KrF ønsker å redusere kommunens egne utslipp. Vi må handle lokalt for en global bedring.



Vi må ha planer for å redusere klimautslipp, bedre kollektivtilbudet, ha gode sorteringsordninger for avfall og vern av sårbare naturområder.

KrF går inn for et sterkt vern av dyrket og dyrkbar jord for å sikre fremtidige generasjoner mulighet for lokal og nasjonal selvforsyning. Bolig og næring skal ikke legge beslag på arealer som er mulig å dyrke. Ved bruk av dyrkbare arealer for nødvendig infrastruktur, skal minst det samme arealet bli erstattet av nydyrket areal i nærheten.

Vekst i byen må skje samtidig som bykjernen beholder sitt særpreg, med grønne og blå lunges. Bykjernen må utvikles med gode bomiljøer for barnefamilier og eldre, så vel som yngre. God utvikling av kommunen innebærer også å tilrettelegge for gode bo- og oppholdsområder i hele kommunen.

Sandefjord KrF vil jobbe for:

- å bedre forholdene for myke trafikanter, ved gangstier og sykkeltraséer, miljøgater og gågater
- å sikre tryggere fremkomst for gående og syklende fra Andebu sentrum til Andebu kirke
- økt veivedlikehold og økt veistandard til tilstrekkelig bredde for gul midtveimerking
- ny Kodalvei
- ny trasé fra Ringveien til Tassebekk via Torp
- gjennomføring av dobbeltsporet jernbane til Sandefjord
- å vurdere deler av eksisterende togtrasé til sykkeltrasé mellom Stokke og Sandefjord sentrum
- å utvikle bysentrum slik at det legges til rette for at flere kan bo sentralt
- å håndheve en streng jordvernpolitikk i alle plan- og byggesaker
- å stimulere til aktivt eierskap i skogbruket slik at skogvern kan skje i tett samarbeid med skogbruket
- La bruktbuikter levere avfall gratis til avfallshåndtering
- Stille krav om solenergi på nye bygg.
- at det vurderes solceller på bygg som skal renoveres

Næring og drift



Lønnsomme bedrifter og arbeidsplasser som skaper verdier er en forutsetning for velferd, aktivitet og bosetting.

Sandefjord er en stor landbrukskommune. Vi har god matjord og gode vekstvilkår som gir særlig gode forutsetninger for et allsidig landbruk. Næringen er under press og KrF vil jobbe for fortsatt gode betingelser for et levende landbruk i hele kommunen.

Kommunens primære oppgave for næringsutvikling er å legge til rette for næringslivet og nyetableringer. KrF vil derfor jobbe for å gi næringslivet forutsigbare rammer og et enklere samfunn med mindre byråkrati. KrF vil jobbe for å stimulere næringsutviklingen ved god infrastruktur, gode bomiljøer, rikt kultur- og friluftsliv. Det gjenspeiler seg i hva KrF jobber for under de øvrige kommunalområdene.

En langsiktig plan bør være rettesnor i forvaltningen av kommunal eiendomsmasse. Det er i Sandefjord kommune et betydelig investerings-/vedlikeholdsetterlep på kirker, skoler, barnehager, sykehjem, omsorgsboliger og øvrige kommunale bygg. KrF mener at dette kan løses gjennom en mer offensiv investeringspolitikk, slik at viktige kommunale oppgaver løses på en god måte.

KrF vil bygge et sterkere folkestyre nedenfra. Et levende folkestyre næres av folkelig deltagelse, et sterkt lokaldemokrati og et livskraftig sivilsamfunn. I et velfungerende demokrati deltar hele befolkningen i beslutninger som angår fellesskapet.

Sandefjord KrF vil jobbe for:

- en **åpen** og **tilgjengelig** kommune
- at tilliten til kommunal forvaltning styrkes
- at kommunens ansatte skal oppleve gode muligheter til å påvirke egen arbeidshverdag, ha reell medbestemmelse og personlig utviklingsmuligheter
- at det vises moderasjon i lønnsutviklingen til ledere og folkevalgte
- at Sandefjord skal fortsette sin langsiktige linje med ansvarlig økonomiforvaltning
- at betydelige fondsmidler som er oppspart over lang tid skal brukes langsiktig, til det beste for innbyggerne
- å arbeide aktivt for å ta igjen det store etterslepet på **vann- og avløpsvedlikeholdet**
- å **oppgradere avløpsnett**et for å imøtekomme klimaendringene

Våre listekandidater



Sigurd Brennsæter
Ordfører kandidat
26 år
Kodal



Hilde K Forsberg
2. kandidat
50 år
Jahredammen



Bror L Mentzoni
3. kandidat
60 år
Lofterød



Erik M Rønhovde
4. kandidat
20 år
Melsomvik



Åse Ingrid Sletvold
4. kandidat
70 år
Andebu



Marie Louise Björn
5. kandidat
31 år
Kodal



Fredrik Sørli Borg
6. kandidat
41 år
Feen/Storevar



Ushindi Rugira
7. kandidat
23 år
Sentrum



Emma V. Grytnes
8. kandidat
25 år
Stokke



Fred Karlsen
9. kandidat
67 år
Solløkkka



Arne Ludvigsen
10. kandidat
44 år
Mosserød



Trine Løvland
11. kandidat
44 år
Vesterøya



Ole J. Stakkestad
12. kandidat
76 år
Arnadal



Rita T. Gjelsvik
13. kandidat
46 år
Haukerød



Hans H. Hønsvall
14. kandidat
71 år
Mosserød



Marianne Simonsen
15. kandidat
50 år
Breidablikk



Helge Ljosland
16. kandidat
71 år
Frydenlund



Øivind Nilsen
17. kandidat
79 år
Stokke



Våre viktigste saker

TRYGG OPPVEKST

- **Lokal kontantstøtte opp til fylte 3 år**
 - Vi ønsker økt valgfrihet for foreldrene
- **Undervisning om kjønn basert på vitenskap**
 - Vi ønsker at vitenskap og ikke teori skal være utgangspunktet i undervisningen. Vi sier NEI til kjønnsmangfold og JA til to kjønn!
- **Mindre skjerm, mer bøker**
- **Sommeråpne barnehager**
 - Noen familier er avhengig av å kunne jobbe også i feriene

FORSVARLIGHET

- **Økt grunnbemanning i helsesektoren**
 - Skal vi kunne gi de eldre den tid og verdighet de fortjener må bemanningen økes
- **Streng jordvernpolitikk**
 - Sandefjord har noe av landets beste jordbruksarealer, derfor er det viktig at vi forvalter disse arealene godt, hindrer unødvendig nedbygging og bidrar til nasjonens selvberging.

INKLUDERENDE FELLESSKAP

- **Fritidskort for alle barn**
 - Fritidskortet skal gjelde alle barn fra 6-18år
- **Sikre universell utforming i hele kommunen**
 - Sandefjord skal være en kommune for alle
- **Tolkning for døve på arrangement**
 - Det er mange døve i vår kommune, men mangel på tilrettelegging for denne gruppen. Vi vil stille krav om at store kulturarrangement skal tolkes.
- **En røst for trosfriheten og ytringsfriheten**
 - Vi ønsker en kommune hvor vi skal ha stor takhøyde for hva som kan ytres og høy terskel for å gå inn og regulere det indre liv i trossamfunn

Kort om KrF!



KrF er et **verdiparti** bygget på overbevisningen om at **verdne fra kristendommen** er det **beste grunnlaget** for å utvikle politiske løsninger for samfunnet vårt. Samtidig må det settes klare grenser for politikkenes virkeområde.

Trosfrihet er grunnleggende i kristendemokratisk ideologi, og politikken skal derfor aldri blande seg inn i menneskers personlige trosforhold. **Målet** med politisk arbeid er et **best mulig samfunn for alle, uavhengig av tro**.

Vår verdiforankring utgjør et **alternativ til de mer systemorienterte ideologiene** på høyre- og venstresiden.

Et godt samfunn skapes nedenfra i et godt samspill mellom enkeltmennesker, offentlige myndigheter og privat og frivillig virksomhet.

Sandefjord KrF går til valg på et program som setter menneskeverdet i sentrum!



Tid til det viktigste

Les hele vårt program på
www.krf.no/lokallag/sandefjord-krf

