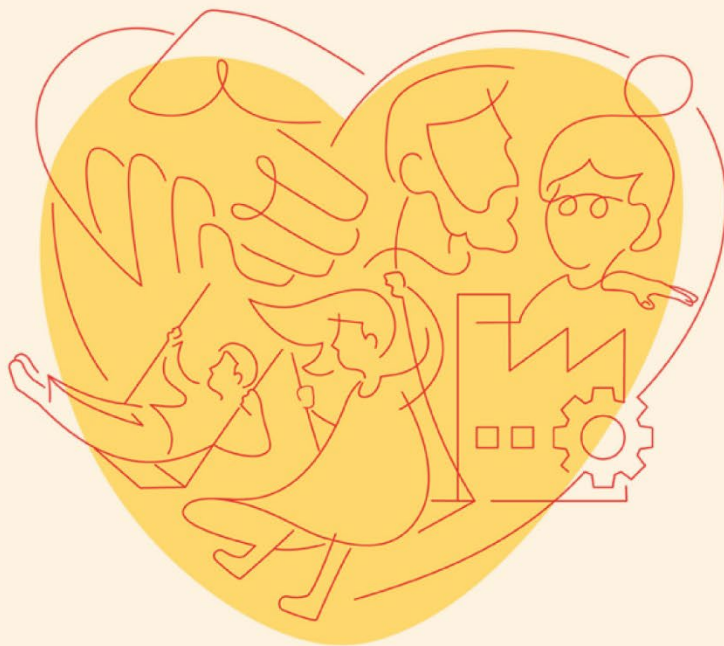




# Innkommne resolusjonsforslag



Landsmøtet 2023  
Kristelig Folkeparti

Scandic Hamar 21. - 23. april 2023

## Innhold

|   |    |
|---|----|
| 1. Barnehage på barnas premisser .....  | 4  |
| 2. Barnekvote .....   | 5  |
| 3. Bemanningen i barnehagene må styrkes.....  | 6  |
| 4. Betre barselomsorg for dei som bur langt frå sjukehus .....                                  | 7  |
| 5. Brøl for friskolene! .....   | 7  |
| 6. Busetting av flykningar med funksjonsnedsettingar .....                                      | 8  |
| 7. Bygg ferdig Stavanger Universitetssykehus nå .....   | 8  |
| 8. Bøker - ikke Ipad! .....   | 9  |
| 9. Demenskor i alle kommuner .....  | 10 |
| 10. Det grønne skiftet må møtes med utbygging av ny energi også i energinasjonen<br>Norge ..... | 10 |
| 11. Det må satses på eldreomsorgen!.....  | 11 |
| 12. Digital Trygghetspakke .....  | 12 |
| 13. E6 Sørfoldtunellene er Nord-Norges viktigste riksveiprojekt.....                            | 13 |
| 14. Elektrifisering av norsk sokkel må opphøre.....   | 14 |
| 15. En trygg og sterk helsetjeneste .....   | 14 |
| 16. Energisatsing i hele landet.....  | 15 |
| 17. Er det i ferd med å bli litt livssynstrangt i landet vårt? .....                            | 16 |
| 18. Et aldersvennlig samfunn .....  | 17 |
| 19. Familie i ny kultur .....   | 18 |
| 20. Forutsigbarhet for næringslivet og norsk eierskap .....                                     | 19 |
| 21. Frivilligheten bygger Norge .....   | 19 |
| 22. Gje dei tid til sorg.....   | 21 |
| 23. Ingen skal stå igjen på stasjonen når toget går .....                                       | 21 |
| 24. Ja til gode rammevilkår for norske bedrifter og bedriftseiere.....                          | 23 |
| 25. Klimakrisen krever handling nå!.....  | 24 |
| 26. Kommunene må sikres inntekter fra mineralnæringen .....                                     | 25 |
| 27. Kraftkrise i nord?.....   | 26 |
| 28. KrF krev: Nasjonalt partnerskap for å ta igjen vedlikeholdsetterslepet.....                 | 27 |
| 29. KrF vil satse på kjernekraft (kortversjon).....   | 27 |
| 30. KrF vil satse på kjernekraft .....  | 29 |
| 31. KrF vil sikre Amatheia midler til videre drift.....   | 30 |
| 32. KrF vil styrke den lokale verdiskapingen.....   | 31 |
| 33. KrF vil øke norsk matproduksjon.....  | 32 |
| 34. Kvinnehelsemilliard nå! .....   | 32 |
| 35. Lavere moms stimulerer sirkulærøkonomi.....   | 33 |
| 36. Lek er nødvendig for god læring.....  | 34 |
| 37. Liten og ny – trygg i barnehagen .....  | 35 |
| 38. Meir klimaomstilling – raskare!.....  | 35 |
| 39. Mer bistand må gå til de fattigste landene – mindre til Norge.....                          | 36 |
| 40. Mobilbruk og mobbing .....  | 37 |
| 41. Nei til grunnrente.....   | 38 |

|  |    |
|--|----|
| 42. Norges utgifter knyttet til mottak av flykninger må ut av bistandsbudsjettet.....                              | 38 |
| 43. Nytenkning i hjemmesykepleien .....  | 39 |
| 44. Omfanget av seksuell trakassering, vald og overgrep krev klare haldningar og handling!.....                    | 39 |
| 45. Omsorg for hele mennesket .....  | 40 |
| 46. Politiet må få verktøy i kampen mot narkotika.....   | 41 |
| 47. På tide å tilpasse skolestart etter elevenes søvnmønster .....   | 42 |
| 48. Regjeringen må handle i «de glemte kriger».....  | 44 |
| 49. Resolusjon om Grunnrenteskatt .....  | 44 |
| 50. Sett av en kvinnemilliard – Kvinners helse må tas på alvor.....  | 45 |
| 51. Skatt på arbeidende kapital rammer spesielt bedrifter i utkant Norge .....                                     | 46 |
| 52. Stabilitet og forutsigbarhet for næringslivet .....  | 47 |
| 53. Staten må bidra til å redde Skagerrak! .....   | 48 |
| 54. Stemmen til 800 000 pårørende må bli hørt .....  | 49 |
| 55. Sterkere fellesskap, stopp regjeringens rasering av private og ideelle aktører .....                           | 50 |
| 56. Storting- og regjering må ta strøm grep nå- Nok strøm er avgjørende for næringsutviklingen i hele landet!..... | 50 |
| 57. Synkende fødselstall viser behov for ny familiepolitikk .....  | 51 |
| 58. Tid til det viktigste .....  | 52 |
| 59. Tryggere og bedre fødselsomsorg .....  | 54 |
| 60. Uten norske havner ingen norsk havvindindustri .....   | 55 |
| 61. Vekk med moms på brukte klær .....   | 55 |
| 62. Vi må ta alle gode krefter i bruk.....   | 55 |
| 63. Vold mot kvinner gir store lidelser og enorme tap for Norge – du ser det ikke før du tror det!.....            | 57 |
| 64. Vi treng eit pårørandevenleg arbeidsliv.....   | 57 |
| 65. Øk antall rekrutteringskvoter til unge fiskere .....   | 58 |

# 1. Barnehage på barnas premisser

Forslagsstiller: Akershus KrF

Barn er ulike og har forskjellige behov. KrF mener at det er barnefamilieene selv som kjenner sine behov best, og derfor skal barnehagetilbudet ta utgangspunkt i barna og familienes behov, ikke kommunenes systemer. Bakgrunnen for at det offentlige finansierer barnehagene er ikke at vi ønsker å gi kommunene mer styring og kontroll, men for å sikre ulike barnefamilier, uavhengig av egen inntekt, større innflytelse over egen hverdag til det beste for sine barn. For KrF er velferdsstaten til for menneskene – ikke motsatt. KrF er derfor sterkt mot innskrenkning av valgfriheten og friheten til å selv kunne velge barnehage. For å sikre gode og trygge barnehager fremover mener vi kvalitet, innhold og utvidet barnehageopptak i barnehagen skal prioriteres fremover en ideologisk kamp for å kommunalisere barnehagetilbudet, og dermed gjøre det svært uforutsigbart og vanskelig å drive private og ideelle barnehager.

Kvalitet i barnehagene er avgjørende. Særlig for de mest sårbare barna er gode barnehager viktig. Nok ansatte og høy kompetanse er det viktigste for å kunne gi barna et godt pedagogisk barnehagetilbud. Med dagens minstenorm for bemanning har de fleste barnehager full bemanning kun tre timer om dagen. Det er ikke godt nok, verken for de ansatte eller barna. Og i spesielt sårbare situasjoner som levering om morgenen, kan det være kun én ansatt til stede for å ivareta alle barna.

Det er viktig å sikre alle barn som går i barnehage god kvalitet. Norsk barnehagesektor er regulert med strenge nasjonale krav til bemanning og innhold. Samtidig bør barnehagene sikres en jevnere finansiering slik at tilbudet mellom kommuner ikke varierer for mye. I dag er det store variasjoner i hva ulike kommuner gir i tilskudd til barnehagene. Når kravene til barnehagene er nasjonale er det naturlig at kommunene må forholde seg til en minstestandard for finansiering av barnehagene. Dette er viktig for å sikre barnas beste i alle barnehager, i hele landet.

Barnefamilier får barn på ulike tider av året. KrF vil fortsatt kjempe for kontantstøtten og sikre muligheten til å være hjemme med barn lenger. Andre kan ha behov for barnehageplass for sitt barn fra det er fylt et år, men dersom barnet er født på vinteren kan man risikere å stå uten barnehage i opp til 8 måneder. Bakgrunnen for at vi i dag ikke har rullerende opptak i barnehagene er sammensatt. Det handler blant annet om finansiering, tilgang på arbeidskraft, tilvenning av små barn i barnehagene, organisering av barnehagehverdagen i den enkelte barnehage eller ulike telletidspunkter i forskjellige kommuner for tilskudd til barnehagene. KrF vil jobbe for at kommunene, som barnehagemyndighet i større grad legger til rette for å imøtekomme barnefamiliers behov for barnehageplass. Flere telletidspunkter kan være et slikt tiltak. Det kan gi kommunene noe økte utgifter, men samtidig er det viktig for kommune at innbyggerne har tilgang på gode barnehagetilbud. KrF vil jobbe for at kommunene legger til rette for økt samarbeid med private og ideelle for å bedre muligheten til å ta inn barn utenom ordinære opptak. KrF vil samtidig gradvis utvide retten til barnehageplass, med mål om at alle barn skal ha rett til plass ved fylte ett år.

1  
2  
3  
4  
5  
6  
7  
8  
9  
10  
11  
12  
13  
14  
15  
16  
17  
18  
19  
20  
21  
22  
23  
24  
25  
26  
27  
28  
29  
30  
31  
32  
33  
34  
35  
36

**KrF vil:**

- Arbeide for familienes frihet til å velge barnehage for sine barn, og gå mot regjeringens forslag om at kommunene skal kunne styre over kapasitet og opptak i alle barnehager og tidsavgrenset tilskudd.
- KrF vil verne likebehandling mellom offentlige, private og ideelle aktører
- Styrke bemanningsnormen, slik at flere ansatte er til stede sammen med barna større deler av dagen
- Sikre en nasjonal minstestandard for finansiering av barnehagene
- Fortsatt styrke kontantstøtten, og gjøre det lettere å kombinere kontantstøtte og deltid barnehageplass
- Ikke åpne for nattåpne barnehager
- Jobbe for flere telletidspunkter for tilskudd til barnehagene, og utvide retten til barnehageplass til alle barn ved fylte ett år

## 2. Barnekvote

Forslagsstiller: KrFU

I dag viser UNICEF statistikkdatabase at det er minst 153 300 enslige mindreårige asylsøkere (heretter omtalt som EMA), og separerte barn i globalt. Europol har uttalt at minst 10 000 enslige barneflyktninger er forsvunnet etter ankomst til Europa.

FNs barnekomite har identifisert en rekke mangler av beskyttelse for barn på flukt. Barn som flykter alene er i en mye større risiko for å bli utnyttet og rekruttert inn i prostitusjon, terrorgrupper eller barnarbeid.

I 2022 har UDI mottatt 694 EMA søknader, hvorav 172 fikk innvilget beskyttelse. Ifølge registreringer i databasen kom 13 EMA overføringsflyktninger. KrF mener at Norge kan ta imot flere EMA som ikke kan vende hjem da de ikke har juridiske eller primære omsorgspersoner og beskyttelse i hjemlandet.

KrF mener at Norge er nødt til å komme med konkrete tiltak for å beskytte barn som flykter fra krig, vold og forfølgelse. Vårt ledende prinsipp er "barnets beste", det må ligge til grunn for å sikre beskyttelse av flyktning- og migrantbarn. Det fokuserer vi særlig på disse tre hovedpilarene:

- Sikre tilgang til rettigheter og barnevennlige prosedyrer:
- Gi effektiv beskyttelse
- Å styrke integreringen av barn som vil bli i Europa

KrF ønsker derfor å følge disse punktene og opprette en barnekvote-ordning hvor barnets beste skal bli høyt prioritert. Vi mener at barnekvote-ordningen for EMA er medvirkende til å øke bevisstheten om beskyttelsesbehovene til barn på flukt, og i å sikre reelle beskyttelsestiltak.

1 Grunnen til at vi ønsker å løfte barnekvoter er fordi FNs barnekomite har identifisert en rekke  
2 mangler knyttet til beskyttelse for barn, inkludert enslige barn og separerte barn som er veldig  
3 sårbare, for blant annet seksuell utnyttelse og overgrep (salg av barn, barneprostitusjon og  
4 barnepornografi), militær rekruttering, barnearbeid (f.eks fosterfamilier) og frihetsberøvelse. EMA  
5 er en av de mest sårbare gruppene under migrasjonskrisen som trenger høy beskyttelse, respekt og  
6 oppfyllelse av sine grunnleggende rettigheter.

7 Vi i KrF vil derfor opprette en egen barnekvote hvor Norge forplikter seg til mottak av 500 enslige  
8 mindreårige barn på flukt. Disse 500 enslige mindreårige barna skal regnes utenom dagens antall  
9 kvoteflyktninger som får innvilget oppholdstillatelse i Norge.

10 KrF ønsker å innføre barnekvote-ordning fordi vi mener at vurderingen av barnets beste faller inn  
11 under FNs barnekonvensjon om barnets rett når barna berører artikkel 18: uten omsorgspersoner,  
12 artikkel 9: separasjon fra foreldre, artikkel 40: separasjon fra voksne i arrest. Vi ønsker å legge vekt  
13 på barn under 18 år (EMA) uten forsvarlig omsorg i flyktningleir eller som asylsøkere i Norge som  
14 har behov for beskyttelse i riket fordi de ikke kan returnere til hjemlandet. KrFU vil ta hensyn til  
15 barnets beste vurdering og og at den vektlegges i samsvar med barnekonvensjonens artikkel 3,  
16 Grunnloven 104 og utlendingsloven § 38 tredje ledd.

#### 17 **KrF vil:**

18 Opprette en "barnekvote" for enslige mindreårige på flukt som skal regnes utenom dagens antall  
19 kvoteflyktninger. Vi ønsker at Norge skal forplikte seg til å motta 500 enslige mindreårige årlig

20

### 21 **3. Bemanningen i barnehagene må styrkes**

22 Forslagsstiller: Innlandet KrF

23 I dag går 90 % av barn i barnehage. Da må vi sikre at barnehagen er et trygg og god sted for barna å  
24 være. Innlandet KrF ønsker at bemanningen økes. Dette er spesielt viktig med tanke på 3 åringene  
25 og deres behov.

26 Barnehagene skal i samarbeid med foreldrene ivareta barnas behov for omsorg og lek, og fremme  
27 læring og danning som grunnlag for allsidig utvikling. Det er et stort og viktig oppdrag. Barnehagene  
28 må derfor ha tilstrekkelig med kompetent personale.

29 Bemanningsnormen krever at barnehagene har minst 1 ansatt per 3 barn under 3 år, og 1 ansatt  
30 per 6 barn over 3 år. Barna regnes som 3 åringer fra og med august det året de fyller 3. Da halveres  
31 voksentettheten. Men barnet blir ikke plutselig dobbelt så selvstendige. Treåringene trenger  
32 fortsatt mye støtte i lek, og når konflikter oppstår. Treåringene trenger bleieskift, eller hjelp til å gå  
33 på toalettet. Treåringene trenger hjelp til påkledning, og til å smøre brødiskiva si.

34 Det er heller ikke slik at alle voksne er sammen med barna til enhver tid. I perioder av dagen kan  
35 det være dobbelt så mange barn per voksen. For arbeidstiden skal også brukes til planlegging,

1 møter, samarbeid med andre, pauser, og praktiske oppgaver slik at dagen fungerer. Og personalet  
2 går i 7 1/2 timers vakter, men barnehagen er åpen i 9 1/2.

3 Innlandet KrF mener at loven bør endres, og statstilskuddet økes, slik at personalet kan gi barna et  
4 best mulig tilbud. Bemanningsnormen bør være maks 4 barn per voksen når barnet er mellom 3 og  
5 4 år.

6

## 7 **4. Betre barselomsorg for dei som bur langt frå sjukehus**

8 Forslagsstiller: Vestland KrF

9 KrF krev at fødande som bur langt vekke frå sjukehus skal få dekka alle utgifter ved å bu i nærleiken  
10 av sjukehus, på sjukehotell eller anna overnattingstilbod, i tida rundt og etter termin. Pr no er  
11 satsane kr. 655,00 pr døgn + kr. 253,00 i matpengar. Det gjer at fødande kan få ei ekstra-rekning på  
12 rundt kr. 10.000,00 ved ein fødsel der ein går 10 dagar over termin (som er vanleg grense for kva tid  
13 ein sett i gang ein fødsel).

14 For KrF er det ei klar prioritering å legge godt til rette for mor i tida før og etter fødsel. Då er det å  
15 kjenne på nærleik til sjukehus viktig for dei fleste, og særleg for dei som har erfaring for raske  
16 fødselar. For mange familiar vil ei vurdering av så stor ekstrarekning ved fødsel vere økonomisk  
17 krevjande, og kunne føre til fleire transpotfødselar.

18 KrF krev betre tilhøve for barselkvinner med lang reiseveg til sjukehus, og at reelle utgifter vert  
19 dekka når fastlegen meiner det er grunn til å måtte bu nærare sjukehus. KrF krev derfor at  
20 regjeringa endrar satsane for denne relativt vesle gruppa det gjeld.

21

## 22 **5. Brøl for friskolene!**

23 Forslagsstiller: Trøndelag KrF

24 Kristelig Folkeparti oppfordrer til et friskolebrøl!

25 Regjeringens retorikk overfor friskoler splitter, mistenkeliggjør og skaper fronter i stedet for å  
26 samle.

27 Gjennom endring av privatskoleloven og endring i økonomisk støtte, er rammebetingelsene  
28 vesentlig forverret for ideelle skoler. Dette må ta slutt!

29 KrF er for en sterk offentlig skole, men vil også skape mulighet og rom for at ideelle skoler skal få  
30 gode og forutsigbare rammebetingelser.

31 De ideelle skolene bidrar til å sikre foreldrenes rett til å velge alternativ opplæring for barna sine.  
32 De bidrar til mangfold og er et viktig supplement til den offentlige skolen.

33 Det norske velferdssamfunnet ble bygget av ideelle aktører som så sosiale behov og som fremmet  
34 løsninger for å møte dem. Ideell sektor har en egenverdi, bidrar til mangfold og er viktige sosiale

1    entreprenører. Foreninger, stiftelser og menigheter er som verdibaserte virksomheter et viktig  
2    supplement til offentlige og kommersielle aktører. Deres ideelle grunnlag og engasjement gir viktige  
3    bidrag til velferdssamfunnet.

4    Alle som er opptatt av at ideelle skoler fortsatt skal få være en viktig aktør i samfunnet og et viktig  
5    supplement til det offentliges tilbud: tida for å si fra er nå: Brøll!

6

## 7       **6. Busetting av flyktingar med funksjonsnedsettingar**

8    Forslagsstiller: Troms og Finnmark

9    Familiar som har fått asyl i Noreg, med har funksjonsnedsette born opplever å ikkje få busetting i  
10   kommunar. Dei blir møtt med ei grunngeving om at den økonomiske byrden er for stor for  
11   kommunen, og at dei statlege støtteordningane er for dårlege.

12   Statleg tilskot til kommunar som gir varig opphald til menneske med sterke pleiebehov har blitt  
13   utvida frå 5 til 10 år, men dette er ikkje tilstrekkeleg. Dårlige kommuneøkonomiar over heile landet  
14   gjer at kommunar vegrar seg for å busette flyktingar som påfører kommunen store ekstra utgifter.  
15   Når det er staten som gir opphald, kan ikkje staten skuve rekninga over på kommunen.

16   Menneskeverdsprinsippet og menneskerettane forpliktar oss til å gi alle ein stad å høyre til.

17   Kommunane ynskjer å ta imot desse menneska og staten må gi den finansieringa som er naudsynt.

18

## 19       **7. Bygg ferdig Stavanger Universitetssykehus nå**

20   Forslagsstiller: Rogaland KrF

21   Byggetrinn 2 ved Stavanger Universitetssykehus er utsatt på ubestemt tid. Det gjør at både ansatte  
22   og pasienter må forholde seg til to ulike arbeids- og behandlingssteder samtidig. Dette er hverken  
23   god pasientbehandling eller god personalpolitikk.

24   Regjeringen varsler mindre penger til drift av sykehusene framover. Her må en bli mer effektiv, ikke  
25   bare på grunn av økonomi, men også fordi en vil ha mangel på fagkompetanse. Da bør en ivareta de  
26   ansatte og sørge for at den kompetansen ikke forsvinner pga. dårlige arbeidsforhold og gjøre  
27   driften mest mulig effektiv.

28   I byggetrinn 2 planlegger en blant annet å samle all pasientbehandling på Ullandhaug, der en også  
29   skal etablere lokaler for forskning og undervisning tett på den kliniske pasientbehandlingen. Dette er  
30   nå utsatt. Dagkirurgi, rehabilitering poliklinikk og døgnet, radiologi og laboratorie, BUP og psykisk  
31   helsevern for voksne blir nå værende på Våland på ubestemt tid. Dette er ikke en god løsning i det  
32   som skulle vært en framtidsrettet samlokalisering for en region på 400 000 innbyggere.

33   KrF er kritisk til dagens finansiering av sykehusbygg. Dette burde vært et statlig ansvar, og ikke gått  
34   på bekostning av den daglige driften på sykehuset som skal gi livsnødvendig behandling til



1 pasienter. Dette anbefaler også Sykehusutvalget, som nylig la fram sin rapport der de kommer med  
2 forslag til en bedre finansiering og styringsmodell for sykehusene.

3 KrF mener at regjeringen må ta ansvar for byggingen av sykehuset slik at byggetrinn 2 blir  
4 gjennomført i fortsettelsen av byggetrinn 1, slik at en får en sømløs overgang – og en sikrer en god,  
5 helhetlig og framtidsrettet drift på sykehuset. Det er bra for de ansatte og sikrer et godt og trygt  
6 tilbud til pasientene.

7 **KrF vil:**

- 8 • Ha en ny finansieringsordning for bygging av sykehus
- 9 • At regjeringen gir en tilleggsbevilgning til gjennomføring av byggetrinn 2 ved SUS nå.

10

## 11 **8. Bøker - ikke Ipad!**

12 Forslagsstiller: KrFU

13 I skoleåret 20/21 hadde åtte av ti elever sin egen digitale enhet i skolen. Flere steder tar skjerm  
14 over for de tradisjonelle skolebøkene på papir. Samtidig viser forskning at dette er en dårlig  
15 utvikling.

16 Ladislao Salmerón ved Universitetet i Valencia, viser i sin forskning fra USA at å lese på skjerm er  
17 mindre gunstig når grunnleggende, tekniske leseferdigheter skal øves inn. Det gjøres på de laveste  
18 klassetrinnene, for det er i starten av skolen man lærer å lese. Studien viser at jo mer bruk av  
19 digitale hjelpemidler i disse timene, jo dårlige leseforståelse får elevene.

20 Den negative sammenhengen mellom skjerm og leseforståelse er betydelig større i 4. klasse enn i 8.  
21 klasse. Når det er blant de yngste elevene at den uheldige virkningen av å lese på skjerm er størst,  
22 må vi ta grep. Derfor mener vi at skoleeier bør kjøp inn bøker på papir opp til 7. klasse.

23 Salmerón og hans kollegaer la i 2018 frem en stor studie, som endte i artikkelen: «Don't throw your  
24 printbooks». Et av hovedfunnene er at papir-baserte bøker gir bedre forståelse enn digitalt-basert  
25 lesing. Forskning foretatt ved UiS viser at nesten en tredjedel av studentene gjorde det bedre på  
26 papirtest enn de gjorde på data-test (Støle, Mangen og Schwippert, 2020, s. 1). Her fremkommer  
27 det at skjerm ikke bare påvirker leseforståelsen, men det også påvirker hva elevene får med seg, og  
28 hvordan de scorer på tester.

29 Dette viser at vi må ta tilbake bøkene i klasserommene rundt om på norske skoler, samtidig som vi  
30 gir elevene grunnleggende digitale ferdigheter. Vi vil ikke kvitte oss med Ipad og skjerm, men vil ta  
31 tilbake bøkene i sentrale fag – for å gi barna den best mulige opplæringen.

32 **KrF vil:**

- 33 • Ta tilbake skolebøkene i norske klasserom
- 34 • Pålegge skoleeiere å kjøpe inn fysiske skolebøker i alle relevante fag opp til og med 7. klasse

35

## 1 **9. Demenskor i alle kommuner**

2 Forslagstiller: Oslo KrF

3 Det at sang er viktig for personer med demens, har både forskningen og KrF vært klar over lenge.  
4 Demenskooret på NRK har gitt et etterlengt innblikk i hvordan sang og musikk påvirker vitalitet og  
5 følelser, og at det gir unike opplevelser å få synge i fellesskap med andre.

6 Samhold, inkludering og fellesskapsopplevelser, er noe av det som ofte mangler i  
7 demensomsorgen. Det gjøres mye godt, men mange eldre er fremdeles understimulert og passive,  
8 og mangler gode aktivitetstilbud hvor de kan erfare at livet fremdeles er verdt å leve.

9 Ingen mennesker mister verdi, selv om de mister funksjoner. Alle, og især de mest sårbare av oss,  
10 skal oppleve at de er verdifulle, at de er inkludert, og regnet med. KrF arbeider derfor for at det  
11 legges til rette for deltakelse i meningsfulle aktiviteter sammen med andre, uansett funksjonsnivå.

12 Forskning viser at sang og musikk har en stimulerende effekt på hjernen, og sanger som mennesker  
13 har lært i oppvekst og voksenliv, representerer ressurser som kan bistå oss når kognitiv svikt  
14 inntreffer. Gjennom ressursorientert tilnærming kan sang gjøre sin gode gjerning, for gjenkjennelse  
15 skaper mestringsopplevelser for personer med demens.

16 Lista over de gode virkningene som sang bidrar til, er lang. Sang bidrar blant annet til å;

- 17 • motvirke fremmedgjøring.
- 18 • se mennesket bak sykdommen.
- 19 • styrke enkeltmenneskets identitet og selvfølelse.
- 20 • levendegjøre minner.
- 21 • holde den enkeltes livshistorie levende.

22 KrF mener at det er på høy tid at sang blir en større del av demensomsorgen i Norge.

23 **KrF går inn for:**

- 24 • at det legges til rette for (etableres) demenskor i alle kommuner.
- 25 • å sikre at alle sykehjem og dagsetre, og der hvor personer med demens bor og ferdes,  
26 bruker sang som miljøbehandling og som tilrettelagt aktivitet, og at de får dette tilbudet  
27 gjennom hele sykdomsforløpet.
- 28 • at musikkterapeuter bidrar med sin kompetanse inn mot kommunenes demenskor,  
29 sykehjem og dagsenter, for å kvalitetssikre tilbudene.

30

## 31 **10. Det grønne skiftet må møtes med utbygging av ny energi** 32 **også i energinasjonen Norge**

33 Forslagsstiller: Vestfold og Telemark KrF

1 Det er viktig at både næringsliv og private forbrukere blir motivert til energiøkonomisering og  
2 energieffektivisering.

3 Staten må sikre kraft til makspris til innenlands forbruk for boliger, normalt forbruk fritidsboliger og  
4 for næringslivet. Denne prisen bør ikke overstige 50 øre pr. kwh for selve strømkjøpet. Markedet  
5 har vist seg uegnet til å oppnå stabile og fornuftige priser på elkraft når løpende produksjon er for  
6 lav i forhold til etterspørselen. Markedet har også gitt for sterk prissmitte fra høye gasspriser i  
7 Europa. Norge må bruke sin strategiske situasjon til å forhandle både med EU og Storbritannia slik  
8 at det kan oppnås mer akseptable priser for både elkraft og gass i Europa.

9 Nok elkraft er en nødvendig infrastruktur i et moderne samfunn som ønsker å oppnå klimamålene.  
10 På sikt må Norge sørge for at sammenkobling av landsdelene med nok nettkapasitet til at vi kan bli  
11 et innenlands marked. Da bør også alle i Norge betale samme nettleie for denne helt nødvendige  
12 infrastrukturen. Når norsk industri trenger mer elkraft for å oppnå klimamålene, må samfunnet  
13 sikre nok produksjon og nok nettkapasitet til å få kraften frem.

14 Norge må skape politiske løsninger for elkraft som gjør at vår rike energinasjon kan sikre vårt  
15 konkurransefortrinn også i fremtiden.

16 Thoriumsforekomstene i Telemark kan gi grunnlag for forsvarlig kjernekraft i fremtiden. Det er  
17 viktig at ressursene blir detaljert kartlagt og konsekvenser utredet. Her må Staten også bidra.

18

## 19 **11. Det må satses på eldreomsorgen!**

20 Forslagsstiller: Stortinggruppen

21 KrF mener det er tid for en kraftig satsing på trygg og god eldreomsorg. Helse- og omsorgstilbudet  
22 rundt de eldre er under stort press, og fremover vel behovet for omsorgstjenester øke. Det dagens  
23 utdanningstempo innen helse- og omsorgsykker vil det ikke være nok hender i helsetjenesten til å gi  
24 god omsorg til alle landets eldre. KrF mener det er behov for en reform av hjemmetjenesten, der  
25 prinsippet «noen som kjenner deg» er det grunnleggende. Det innebærer at eldre skal ha faste  
26 team som kommer hjem til seg, og være trygg i møte med tjenestene. Det kreves handling for å  
27 ruste opp en god helse- og omsorgstjeneste i hele landet. I tillegg vil det være viktig å styrke  
28 Husbankens investeringstilskudd, for å sikre høy nok takt i utbyggingen av sykehjem.

29 Alderdommen handler først og fremst om å leve gode, innholdsrike og meningsfulle liv. KrF vil  
30 jobbe for å bidra til et samfunn hvor alle mennesker kan gå en trygg alderdom i møte. I et samfunn  
31 der flere lever lenger og andelen eldre øker må også omsorgs- og helsetjenestene bygges ut i takt  
32 med utviklingen for at alle eldre skal få en god alderdom med tjenester tilpasset hver enkelt.

33 Sterke og gode fellesskap er viktig hele livet. KrF mener vi må styrke frivilligheten og  
34 organisasjonslivet slik at aktivitet, mestring og fellesskap er noe alle kan ta del i, gjennom  
35 turgrupper og måltidsfellesskap mm. Ensomhet blant eldre er et økende problem, og har  
36 konsekvenser for den enkeltes liv og psykiske helse. Et stadig mer teknologibasert samfunn kan

1 forsterke ensomhet og hverdagsutfordringer. KrF vil styrke arbeidet for å hindre digitalt  
2 utenforskap.

3 Pårørende er en av de viktigste ressursene vi har. KrF mener den viktige innsatsen pårørende gjør  
4 for sine må verdsettes, og pårørende som ønsker å stille opp må ha ordninger som gjør det mulig.  
5 Den nye tidsklemma mange står i, med omsorg for både barn og foreldre, kan ikke fullt ut løses av  
6 politikken, men vi trenger en politikk som legger til rette for at det er mulig. Når selskap som  
7 «Seniorsupport» vil ta seg betalt for å drikke kaffe med eldre mener KrF at regjeringen lar  
8 samfunnet gå i feil retning.

### 9 **KrF vil**

- 10 • Intensivere kampen mot ensomhet, ved å sikre alle eldre tilbud som måltidsfellesskap, spise  
11 sammen-garanti og aktivitetsgaranti, der alle eldre skal sikres tilbud om et aktivitetstilbud  
12 hver uke
- 13 • Ha en reform av hjemmetjenesten, som
  - 14 ○ Legger prinsippet «noen som kjenner deg» til grunn
  - 15 ○ Sikrer gode opplæringstilbud og videreutdanningsmuligheter
  - 16 ○ Oppretter flere tverrfaglige team, der helsefagarbeidere, sykepleiere, renholdere og  
17 andre yrkesgrupper jobber sammen for et helhetlig tilbud
- 18 • Ha en pårørendesatsing hvor vi styrker ordninger som pårørendestøtte, avlastning på  
19 resept, mulighet for å overføre permisjon og pårørendedager

20

## 21 **12. Digital Trygghetsspakke**

22 Forslagsstiller: Rogaland KrF og KrFU

23 Verda og kvardagen har blitt digital. Resultatet av det har mange positive sider, men det har også  
24 låna døra for digitalt utanforskap, mobbing og forverring av psykisk helse blant ungdom, rask  
25 spreining av farleg innhald, og auka tilgjengelegheit av pornografisk innhald. Derfor ønskjer KrF ei  
26 digital trygghetsspakke:

### 27 **For barna**

28 Stadig yngre barn får tilgang på den digitale verden gjennom mobiltelefonar. Stadig fleire blir også  
29 oppslukt. Gjennomsnittlig skjermtid blant ungdom i Norge er omtrent 5 timer pr dag. I skulen kan  
30 mobilen sette ein stopper for viktige menneskelege relasjonar og vere ein distraksjon frå å lære seg  
31 både faglege, men òg sosiale ferdigheiter. KrF vil innføre ei prøveordning med mobilfri skule på  
32 ungdomsskulen.

### 33 **For unge**

34 Tilgangen på pornografisk innhald har eksplodert dei siste åra. Mange blir i dag introdusert for  
35 pornografi heilt ned i barneskulealder. I følgje The Wall Street Journal er det tydeleg dokumentert  
36 at om ein startar å konsumere pornografi som barn er det meir sannsynleg at ein blir avhengig.

1 Pornoavhengighet kan vere lammande for dei som lid av det. Derfor vil KrF skåne barn og unge og  
2 innføre ei 18-års aldersgrense på pornografiske nettsider, der ein må kontrollere med bank-id at ein  
3 faktisk er 18 for å få tilgang.

#### 4 **For eldre**

5 I følge KS har 14% av den norske befolkningen over 16 år ingen eller lave digitale ferdigheiter. Det  
6 tilsvarer omtrent 600 000 mennesker. Mange av desse er eldre eller av innvandrerbakgrunn. I ein  
7 kvardag der alt frå medisinerer av eldre, til informasjonsutsending frå kommunen skal vere digitalt  
8 er det ikkje lett å legge til rette for at flest mulig eldre skal kunne bu heime lengst mulig, og ha ein  
9 verdig alderdom. For å forhindre digitalt utenforskap vil KrF få på plass digitalveiledere i  
10 kommunane, som kan bidra med kursing og oppfølging av spesielt sårbare grupper.

#### 11 **KrF vil jobbe for ein trygg digital kvardag for alle og vil derfor:**

- 12 • Jobbe for at fleire kommuner skal ansette «digitalveiledere» for å motarbeide digitalt
- 13 utenforskap
- 14 • Innføre 18-års aldersgrense på pornografiske nettsider
- 15 • At pornografiske nettsteder skal kreve bank-id verifisering for at folk under 18 ikkje
- 16 • slepp inn.
- 17 • Auke fokuset på «kritisk medieforståelse» i skulen
- 18 • Innføre ei prøveordning med mobilfri skole i ungdomsskulen

19

## 20 **13. E6 Sørfoldtunellene er Nord-Norges viktigste** 21 **riksveiprojekt**

22 Forslagsstiller: Nordland KrF

23 Innbyggerne og næringsliv i heile Norge fortjener sikre veier hvor folk og varer kan fraktes trygt.  
24 Norge behøver et stamveinett med et minimum av standard. På Europavei 6 mellom

25 Fauske og Narvik i Nordland er 16 av Norges smaleste og dårligste tuneller, Sørfoldtunellene, samlet  
26 på ett brett. Strekningen er preget av fjelloverganger, stigninger og smale og lange tuneller der  
27 vogntog i møte må stoppe helt opp. 12 av tunellene er ikke godkjent i henhold til EUs  
28 tunellsikkerhetsdirektiv, og Norge er dermed forpliktet til å utbedre disse. De resterende 4 er under  
29 500 meter lange og er utenfor EU-direktivets regler, men fortsatt like dårlige.

30 Trafikk og godsflyt nord/sør har strekningen som eneste alternativ. Ved stenging deles Norge i to.  
31 Dette er alvorlig for sikkerhet og beredskap. Eneste omkjøringsmulighet er via Sverige - en reise på  
32 11 timer.

33 Tunellene er så dårlige og ulykkesutsatte at eneste reelle alternativ er å bygge helt ny trase, slik  
34 planene tilsier. KrF viser til at Statens Vegvesen i sin egen rapportering til  
35 Samferdselsdepartementet har rangert Sørfoldtunellene på topp-tre i Norge som et av de mest  
36 modne og viktigste prosjektene å prioritere over samferdselsdepartementets ramme.

1 Dette er Nord-Norges viktigste riksveiprojekt. Det er på tide å utbedre Sørfoldtunellene nå!

2

## 3 **14. Elektrifisering av norsk sokkel må opphøre**

4 Forslagsstiller: KrFU

5 Bakgrunnen for elektrifisering av norsk sokkel har vært å kutte i norske utslipp slik at Norge kan nå  
6 klimamålene sine. For KrF er det viktig at de miljøtiltak som Norge iverksetter faktisk bidrar med å  
7 få de globale utslippene ned. Av den grunn må Norges elektrifisering av norsk sokkel opphøre.

8 Før elektrifiseringen av norske oljeplattformer benyttet man seg av overskuddsgass for å skape  
9 energi til å drifte plattformene. Elektrifisering innebærer at man benytter seg av landkraft fra land  
10 til å drifte plattformene. Overskuddsgassen som i utgangspunktet driftet plattformene blir da sendt  
11 til eksempelvis Europa hvor den blir brent der, istedenfor på norske plattformer.

12 Elektrifiseringen medfører dermed ikke til noe særlig globalt utslippskutt, ettersom den gassen man  
13 i utgangspunktet brente på sokkelen heller blir brent i Europa. Energimeldingen fra 2020 gir støtte  
14 for dette hvor man først uttaler at det vil redusere utslipp fra norsk sokkel, men at effektene på  
15 utslippene på kort og lang sikt på europeisk og globalt nivå er mer usikre. Det elektrifiseringen fører  
16 til er først og fremst at klimaregnskapet til Norge ser bedre ut.

17 Elektrifisering av sokkelen vil også kreve en massiv pengebruk. Bare det Equinor ønsker å  
18 elektrifisere vil anslagsvis dreie seg om rundt 50 milliarder kroner. Når det dreier seg om så store  
19 pengesummer er det viktig at tiltakene faktisk bidrar til å få ned utslippene globalt.

20 Et tredje poeng er at full elektrifisering på sokkelen er så energikrevende at beregninger viser at det  
21 vil kreve 15 TWh, noe som tilsvarer cirka 10 prosent av Norges samlede energiforbruk i 2021. Slik  
22 kraftsituasjonen er nå i Norge, så vil en full elektrifisering skape enda mer ubalanse i et allerede  
23 ubalansert kraftmarked og høyere strømpriser. KrFU vil stoppe elektrifisering av sokkelen.

24 **KrF vil:**

- 25 • • At elektrifisering av norsk sokkel opphører.

26

## 27 **15. En trygg og sterk helsetjeneste**

28 Forslagsstiller: Stortingsgruppen

29 Den norske helsetjenesten skal sikre rask hjelp og trygghet når helsen svikter. KrF mener det  
30 viktigste er at alle får den hjelpen de trenger, fremfor hvem som gir den. De ideologiske skylappene  
31 hos venstresiden må ikke føre til at ventetidene blir unødvendig lange, eller får konsekvenser for de  
32 som venter på behandlingen.

33 For å ha et sterkt helsevesen i fremtiden trenger vi både å beholde det personellet vi har, og å gjøre  
34 helsevesenet til en attraktiv arbeidsplass for flere. For å sikre dette mener KrF vi må prioritere

1 innsatsen på tre områder: et sterkere og bedre dimensjonert utdanningstilbud, en god  
2 arbeidshverdag gjennom hele yrkeskarrieren og bedre rammer og vilkår for tilstedeværende  
3 ledelse.

4 Primær- og spesialisthelsetjenesten må sikres forutsigbar styring, og de ansatte fortjener en  
5 arbeidshverdag med gode rammer. For å sikre trygge helsetjenester og sterke sykehus mener KrF  
6 det er viktig med forutsigbar og god finansiering, som legger til rette for en høy nok  
7 grunnbemanning. Det er viktig å sikre et attraktivt arbeidsliv for sykepleiere, helsefagarbeidere og  
8 leger. Å være helsepersonell kan være krevende fysisk og mentalt, og både variasjon i oppgaver  
9 etter og videreutdanning og god ledelse er viktig for variasjon og utvikling.

10 Vi trenger nye sykehusbygg. KrF mener vi må skille drift og investeringer på sykehusenes budsjetter,  
11 slik at både daglig drift og nye bygg er mulig. KrF mener Sykehusutvalgets (NOU 2023:8) forslag om  
12 lavere egenandeler mm. bør vurderes.

### 13 **KrF vil**

- 14 • Sikre bedre tilbud for etter- og videreutdanning for alle yrkesgrupper i helsevesenet,  
15 herunder for eksempel helsefagarbeidere og sykepleiere, og sikre bedre  
16 studiepermisjonsordninger med lønn
- 17 • Utrede alternative finansieringsmodeller for sykehusene, utover dagens rammefinansiering  
18 og innsatsstyrt finansiering (ISF), og se på hvordan forløpsfinansiering kan tas i bruk der det  
19 er hensiktsmessig
- 20 • Skille mellom drift og investeringer i sykehusenes budsjetter, og vurdere Sykehusutvalgets  
21 (NOU 2023:8) forslag om lavere egenandel og alternative driftsmodeller for sykehusbygg
- 22 • Sikre at kommunene og fylkeskommunene i hver helseregion involveres i beslutninger som  
23 fattes i de helseforetakene og regionale helseforetakene de tilhører
- 24 • Evaluere regjeringens innføring av pasienttilpasset basistilskudd for fastlegene

25

## 26 **16. Energisatsing i hele landet**

27 Forslagsstiller: Rogaland KrF

28 KrF skal være en tydelig stemme for fremtidig energisatsing i Norge! Nå styres det mot et  
29 kraftunderskudd for enkelte regioner allerede i 2027. Dette vil få store konsekvenser for  
30 næringslivet og for folk flest. Tilgang til sikker og rimelig energi har bidratt utvikling og velferd i hele  
31 landet og skal være med å bidra når vi skal etablere ny grønn industri. Da må vi ta politiske grep slik  
32 at vi sikrer en trygg, forutsigbar og konkurransedyktig strømforsyning for både privatpersoner,  
33 næringslivet og industri i fremtiden. En trygg, bærekraftig og framtidsrettet infrastruktur som sikrer  
34 tilstrekkelig kapasitet, er avhengig av at Norge satser på flere energikilder.

### 35 **KrF vil:**

- 36 • støtte olje- og gassnæringens fornybarsatsing

- 1 • avsette nye områder langs kysten til havvindindustri. Det er stort behov for produksjons- og
- 2 riggområder med kaianlegg for havvindmøller.
- 3 • legge til rette for god omstilling for leverandørindustrien for å betjene havindustriens
- 4 behov.
- 5 • at myndighetene lager en tilskuddsordning for en storskala solcelleutbygging på bedrifts- og
- 6 landbrukstak i hele landet.
- 7 • gjøre det enda mer lønnsomt å oppgradere eksisterende vannkraftverk.
- 8 • tilrettelegge for forskning på kjernekraft og være positive til utredning av fremtidige initiativ
- 9 innen kjernekraft.
- 10 • at myndighetene gjennomgår tilskuddsordningene på biogassanlegg med sikte på å gjøre
- 11 disse mer lønnsomme. Særlig gjelder dette for store fellesanlegg.
- 12 • arbeide for mer satsing på småkraft inklusive mini- og mikrokraftverk
- 13 • satsing på utvikling av hydrogen som energibærer, både nasjonalt og internasjonalt.

14

## 15 **17. Er det i ferd med å bli litt livssynstrangt i landet vårt?**

16 Forslagsstiller: Rogaland KrF

17 Kristendemokratiet ser på forskjellighet og mangfold som viktig i samfunnet. Åpenheten og

18 forståelsen for menneskers tanker og overbevisning som ikke passer hovedstrømningene er nå

19 under press. Mer likestilling og toleranse må ikke skape mindre mangfold.

20 På samme måte som vi skal ta på alvor at mennesker er skapt forskjellige, med stor frihet til å velge

21 hvordan vi vil leve våre liv, må vi også akseptere de som setter grenser på grunn av sitt livssyn og

22 sine tanker. Vi må gi rom for hverandre slik at vi skaper et raust og tillitsfullt samfunn! Vi må legge

23 til rette for et livssynsåpent samfunn som tar menneskers åndelige behov på alvor.

24 I KrF tenker vi at tro og tanker er en god drivkraft, og ikke noe som må motarbeides. Tros- og

25 livssynssamfunn er viktige fellesskapsarenaer som bidrar til å løse sosiale utfordringer og bygger

26 samfunnet nedenfra. Vi har ikke råd til å gi disse dårlige rammebetingelser. Mye av vårt

27 velferdssamfunn er bygd opp av mennesker som tror på noe større enn seg selv.

28 I et åpent og kreativt samfunn er det behov for KrF sine moderne løsninger for familiens frihet til å

29 gjøre gode valg for sine liv. Plass for friskoler, institusjoner, og organisasjoner, som henter

30 inspirasjon fra sin tro og sin overbevisning for å bidra i samfunnet.

31 Vi trenger inspirerte mennesker for å bygge landet og løse utfordringen!

### 32 **Et livssynsåpent KrF vil**

- 33 • ha gode finansieringsordninger som likebehandler alle tros- og livssynsamfunn.
- 34 • beholde antallskravet for å være et selvstendig tros- eller livssynssamfunn med nedre
- 35 grense 50 medlemmer.



- 1 • at trossamfunnsloven tar hensyn til mangfoldet i tros- og livssynssamfunn behov for
- 2 fleksibilitet i kjønnskvotering i styrene slik STL Norge melder som en bekymring
- 3 • opprettholde finansiell støtte til livssynsbaserte skoler
- 4 • opprettholde støtte til frivillige diakonale organisasjoner som hjelper folk i nød
- 5 • øke støtten til dialogarbeidet mellom tros-og livssynssamfunn

6

## 7 **18. Et aldersvennlig samfunn**

8 Forslagsstiller: Vestland KrF

9 KrF arbeider for en helhetlig eldre- og seniorpolitikk som ser hele mennesket og legger til rette for  
10 aktivitet, fellesskap og trygghet. Mange eldre er ved god helse og har en aktiv hverdag, men de  
11 fleste vil med tiden få behov for hjelp, tilrettelegging eller helsetjenester hjemme eller på sykehjem.

12 Blant eldre over 80 år er mange ensomme. KrF vil bekjempe ensomhet og tilrettelegge for  
13 fellesskap og møter mellom generasjonene.

14 Mange pårørende gjør en stor og viktig innsats for sine eldre, noe som tydeliggjøres ved at  
15 pårørendes innsats årlig beløper seg til 136 000 årsverk innen helse- og omsorgstjenestene. KrF  
16 anerkjenner virkelig pårørendes viktige bidrag, og vi vil gjøre mer for denne usynlige delen av  
17 eldreomsorgen.

18 Det er tid for å samle kreftene, for kommunene, ideelle, pårørende og private, for å ruste opp  
19 eldreomsorgen. Våre eldre skal møtes med verdighet, respekt og omsorg. Det handler om  
20 menneskeverd.

21 **KrF vil:**

- 22 • arbeide for en helhetlig utvikling av kommunene som ivaretar eldre menneskers behov for
- 23 bolig, transport, utendørsområder, deltakelse, fellesskap og tilgang på helsetjenester
- 24 • få fart på utbyggingen av nye sykehjemsplasser. For å klare dette må regjeringen snarest
- 25 fylle på ordningen med investeringstilskudd til omsorgsboliger og sykehjem
- 26 • arbeide systematisk med pårørendeperspektivet, inspirert av Helsedirektoratets
- 27 pårørendeveileder, og innføre fleksibelt avlastningstilbud for pårørende
- 28 • utgreie innføring av 10 «pårørendedager» etter modell fra ordningen med «omsorgsdager»
- 29 for foreldre med barn under 12 år
- 30 • etablere lokale tilskuddsordninger til trossamfunn og frivillige organisasjoner som arbeider
- 31 for å bekjempe ensomhet blant eldre
- 32 • sikre trygg åndelig omsorg for eldre i alle kommuner
- 33 • endre ordningen for tildeling av investeringstilskudd fra Husbanken slik at det også kan
- 34 tildeles direkte til privat-ideelle virksomheter som bygger omsorgsboliger og sykehjem

35

## 1 **19. Familie i ny kultur**

2 Forslagsstiller: Flerkulturelt Nettverk

3 KrF meiner at vi må styrke foreldreskapet slik at dei familiane som kjem til Noreg frå andre land får  
4 den kompetanse og kunnskap dei treng for med tanke på å vere familie i ein ny kultur.

5 Forsking viser at i møte med velferdsstaten har innvandrarforeldre frykt, ikkje berre overfor  
6 barnevernet, men møte med velferdsstaten og det norske synet på barn og barndom (Tembo,  
7 2022).

8 KrF meiner at vi må jobbe med kulturforståing gjennom heile det offentlege tilbodet i barnehage,  
9 skole, helsestasjon, barnevern og resten av velferdssamfunnet. Ulike universitet og høgskular har  
10 kompetansesenter innan fagfeltet, som vi må gjere oss endå meir nytte av. Eksempel på det er  
11 Senter for interkulturell kommunikasjon ved VID vitskapleg høgskule i Stavanger.

12 Barnevernet er for mange vanskeleg å forhalda seg til, og forstå. At etaten både har ein  
13 hjelpefunksjon, men også er ein kontrollinstans gjer det vanskeleg også for våre nye landsmenn.  
14 Oppretting av erfaringsformidlargrupper beståande av foreldre med ein annan kulturell bakgrunn  
15 kan bidra til gode prosessar for både familien og barnet. Behovet for kultursakyndig i barnevernet  
16 er aukande noko KrF meine vi må vidareutvikle.

17 Mange som kjem til Noreg har traumatiske opplevingar både frå heimlandet, men og opplevingar  
18 på reisa til eit nytt land. Det er viktig å ha forståing for og det kan difor vere vanskeleg å etablere seg  
19 i eit nytt land. Dette må vi som samfunn ta på alvor og gje tilbod om hjelp til. Forståing for kulturen,  
20 normer og verdier kan vere ulikt, og då er det viktig å forklare dei dette så tidleg som mogleg.  
21 Dialog er avgjerande for at ein skal oppleve seg sett og forstått, og mange er i ein sårbar situasjon  
22 og ukjende med å snakke om sine utfordringar. Manglande forståing for kvarandre, og møte med  
23 ein ny kultur, kan gjere dialogen og samarbeidet vanskeleg. Det kan skape unødig frykt for kva som  
24 vil skje med familiane og borna som kjem hit.

25 Utifrå kjennskap til situasjonen er det mange som oppleve at barneoppsedinga er ei  
26 «opptaksprøve» for at ein skal sjå om du klare å gjennomføre denne «prøven». KrF meine at skal  
27 ein klare å vere gode foreldre, må ein forstå kva reglar som gjelder, og få opplæring i korleis det er i  
28 Noreg, samtidig få styrke og verktøy til å stå i det.

29 Her i landet har det offentlege ei viktig og stor rolle i oppsedinga av born og ungdom. For mange av  
30 dei som flytte til landet vårt kan ein få ei oppleving av at foreldre er mindre viktige og at sterke  
31 familieband blir sett ned på, sjølv om opplæringslova er klar på at å oppsedinga er foreldra sitt  
32 ansvar.

33 **KrF vil:**

- 34 • Vidareutvikle og satse på forskning ved høgskular og universitet, for kompetanseheving og  
35 kunnskapsutvikling for kulturforståing /fagleg utvikling i arbeid med familiar med annan  
36 kulturell bakgrunn i møte med velferdsstaten.

- 1 • Opprette «Erfaringskompetansegrupper» innanfor det kommunale barnevernet av foreldre
- 2 som har ulik kulturell bakgrunn og samtidig erfaring med barnevernet.
- 3 • Utdanne kultursakyndige som kan bistå familiar som treng det i møte med barnevernet
- 4 • Opprette traumesenter for barn og foreldre i ulike delar av landet, gjerne i samarbeid med
- 5 ideell sektor.
- 6 • Etablere ordning av vertsfamiliar/nettverksfamiliar i samarbeid med frivillige organisasjonar
- 7 og menigheiter når familiar flytter til ny kommune
- 8 • At man arranger foreldrekurs i samanheng med språkopplæring/introduksjonsprogram
- 9 gjerne i samarbeid med frivillige

10

## 11 **20. Forutsigbarhet for næringslivet og norsk eierskap**

12 Forslagsstiller: Vestland KrF

13 Forutsigbarhet og tillit er viktige faktorer for at norsk næringsliv skal kunne gjøre investeringer og  
14 videre satsning i Norge. Regjeringen har utfordret dette med sine brå skatteøkninger og en  
15 knallhard retorikk mot næringslivet.

16 De siste året har næringslivet vært under press med pandemi og økte priser på råvarer og strøm.  
17 Svaret på den ekstraordinære innsatsen mange har lagt ned i denne perioden har vært en kald  
18 skulder og nye krav og skjerpelser.

19 KrF ønsker at det gjøres langsiktige skatteforlik i Stortinget som sikrer en forutsigbarhet for  
20 næringslivet. Investeringer i grønt skifte, ny energi og klimatiltak krever sikkerhet for investorene  
21 for at regnestykket ikke skal bli ødelagt av brå endringer i skattemessige forhold. Skal vi lykkes er  
22 private investeringer en nødvendighet.

23 KrF mener det totale skattetrykket bør reduseres. Norske eiere må ikke bli byrde for bedriftene.

24 Samtidig som KrF mener skattetrykket bør reduseres er det viktig at bedrifter viser måtehold når  
25 det gjelder lønn og bonuser. Dette gjelder også de statlige og kommunale selskapene. Forskjellene i  
26 Norge har tradisjonelt vært mindre enn i andre land. Det er et gode for hele samfunnet.

27 KrF ber regjeringen gå i dialog med partiene på stortinget og organisasjonene i arbeidslivet for å  
28 samarbeide om tiltak for å gjenopprette forutsigbarhet og tillit mellom staten og bedriftene.

29

## 30 **21. Frivilligheten bygger Norge**

31 Forslagstiller: Oslo KrF

32 Lokalsamfunnet skal bygges nedenfra ved venner, familie, sosiale felleskap og frivilligheten. Staten  
33 klarer ikke dette alene. Frivillige organisasjoner er viktige og avgjørende byggeklosser i samfunnet  
34 vårt. De skaper møteplasser for at mennesker med ulik bakgrunn møtes, og finner felleskap.

1 Frivilligheten skaper gode rammer for livene våre, den forhindrer ensomhet og utenforskap og  
2 fremmer folkehelse. I tillegg er frivilligheten en skole i demokrati, den styrker tillitten i samfunnet  
3 og er med å utjevne forskjeller.

4 Frivilligheten er et viktig bidrag til en god eldreomsorg. Å være frivillig har ingen aldersgrense. Det  
5 skaper tilhørighet, motvirker ensomhet og er aktivitetsskapende for en stadig friskere  
6 eldrebefolkning som ikke lenger er aktive i arbeidslivet, men som fremdeles har stor arbeidsevne.

7 For barn og unge skaper frivilligheten viktige møteplasser på tvers av bakgrunn, og den gir mulighet  
8 og tilbud om aktiviteter på fritiden som er ulik den de får på skolen.

### 9 **Støtte til de frivillige organisasjonene**

10 I statsbudsjettet for 2023, kuttet regjeringen støtten til en rekke frivillige organisasjoner, og peilet  
11 dem i stedet inn på ulike støtteordninger. Resultatet er at flere organisasjoner ikke vet om og hvor  
12 mye økonomisk støtte de vil motta, og opplever en økt uforutsigbarhet. Beløpet i  
13 tilskuddsordningene frivilligheten er henvist til, står heller ikke i stil til det de er blitt kuttet. KrF vil  
14 øke den økonomiske støtte til de frivillige organisasjonene igjennom ubyråkratiske og enkle  
15 løsninger som grunnstøtten til barne- og ungdomsorganisasjonene.

### 16 **Mindre søknadsskriving**

17 I dag må mange organisasjoner bruke mye tid på å søke penger til ulike prosjekter for å finansiere  
18 sin egen drift. Dette er med på å peile organisasjonene over på saker politikere og bevilgende  
19 myndigheter er opptatt av, og ikke hva frivilligheten selv ønsker å jobbe med. KrF mener  
20 frivilligheten selv må bestemme hva den skal gjøre og tilby. Mest mulig tid skal gå med til å gjøre  
21 det de frivillige organisasjonene er opptatt av, ikke søknadsskriving. Derfor er KrF opptatt av at  
22 søknadsprosesser skal være enkle og ubyråkratiske.

### 23 **En fri frivillighet**

24 Frivilligheten skal være fri, og selv bestemme hva den skal gjøre og hvilke oppgaver den skal løse.  
25 Frivillighetens egenart skal beskyttes. Politikere skal ikke igjennom krav til støtteordninger  
26 bestemme hvilke meninger eller organisasjonsform organisasjonene har.

### 27 **Økt deltakelse**

28 Deltakelse i organisasjon gir barn og unge et viktig frirom, der de får engasjere seg i det de brenner  
29 for på sine egne premisser, og oppleve mestring og glede. Dette er spesielt viktig for barn og unge  
30 som ikke finner seg til rette i skolesystemet eller andre offentlige tilbud. KrFs løsning med et  
31 Fritidskort, som gir gratis deltakelse i aktiviteter for barn mellom 6 og 18 år, er viktig for å sikre at  
32 alle barn og unge selv kan velge en fritidsaktivitet som passer deres behov og interesser. KrF vil at  
33 Fritidskortet skal innføres i alle landets kommuner.

### 34 **Møteplasser for aktivitet**

35 Flere undersøkelser viser at frivillige organisasjoner ikke har tilgang på egnede lokaler, eller lokaler i  
36 det hele tatt. KrF vil at offentlig bygg skal være åpne for organisasjonslivet, og ser at merbruk av

1 bygg er positivt, både for samfunnet og i et bærekraftsperspektiv Skoler skal være åpne for  
2 frivilligheten etter skoletid, og at i helger og skoleferier skal det legges til rette for at skolene kan  
3 brukes til overnatting og møtevirksomhet for organisasjonene. Kommuner og fylkeskommuner bør  
4 bli pålagt å legge til rette for at skolebygg og andre bygg kan brukes av frivilligheten på  
5 ettermiddager og kveldstid.

6

## 7 **22. Gje dei tid til sorg**

8 Forslagsstiller: Rogaland KrF

9 Slik det er i Noreg i dag blir sorg gjort til sjukdom gjennom sjukemelding fordi det ikkje er ei  
10 passende ordning eller diagnose. Difor vil vi arbeide for innføring av sorgmelding/sorgpermisjon  
11 som set ei rett diagnose overfor menneske som er i sorg.

12 Sorg og sorgprosess er individuelt, og sorg går i bølger. For nokre kan det vere naturleg å gå tilbake  
13 til jobb etter forholdsvis kort tid, medan andre treng meir tid. Arbeidsmiljølova regulere ikkje retten  
14 til lønna eller ulønna arbeid i forbindelse med dødsfall i nær familie. Ved innføring av sorgmelding  
15 blir sorga si smerte og dei fysiske og psykiske reaksjonane meir synleg, og dette vil gi en  
16 anerkjenning av at sorgreaksjonar kan gi ein midlertidig arbeidsudyktig.

17 I dag er det slik at når ein mister eit barn eller nær pårørende og treng ei sjukmelding får ein  
18 vanlegvis ein psykiatrisk diagnose fordi desse gjev rett til sjukepengar. Det gjev eit uriktig bilete av  
19 situasjonen, og gjer at ein set ei ufullstendig diagnose.

20 KrF ønske ei meir presis og fleksibel ordning som både set rett diagnose, gjev dei som treng det  
21 meir tid til bearbeiding av sorga, samt forebygge at sorga kan utvikle seg til sjukdom. Kostnadane  
22 med sorgmelding/sorgpermisjon vil ikkje nødvendigvis gje auka utgifter til staten sidan mange  
23 allereie er sjukmelde, men med «feil diagnose».

24 I januar 2021 innførte Danmark sorgpermisjon, der foreldre som mister barn får rett til full lønn  
25 inntil 26 veker etter dødsfallet. Både mor og far/partner som har mista barn etter veke 22 i  
26 svangerskapet og opp til 18 år rett til sorgpermisjon. Også i Sverige og Finland har etterlate fått  
27 foreldre-permisjonsordningar som gjev rett til (full)lønn for ei periode etter tapet til begge foreldra.

28 **KrF vil:**

- 29 • Noreg må ha si eiga sorgmelding/sorgpermisjonsordning
- 30 • Ein må innføre ei presis og fleksibel ordning som set rett diagnose

31

## 32 **23. Ingen skal stå igjen på stasjonen når toget går**

33 Forslagsstiller: KrFU

1 Gode transportmuligheter er en forutsetning for samfunnsdeltakelse. Det gjelder reisende med  
2 funksjonsnedsettelse, like mye som andre reisende. Funksjonshemmedes muligheter til å benytte  
3 dagens transporttilbud er imidlertid sterkt begrenset. Selv om dette har hatt fokus i svært mange  
4 år, gjenstår det mye.

5 NRK omtalte 14. februar Thomas Myhre (24). Han har sittet i rullestol hele livet. To ganger i uken  
6 pendler han mellom Lillestrøm og Drammen med tog. Flere ganger har han imidlertid opplevd at  
7 toget kjører fra ham fordi det er forsinket. Konduktøren skylder på at det tar lang tid å ta ut  
8 rampen. Thomas forteller at det er flaut å måtte si at han kommer for sent på jobb fordi han ble  
9 nektet å bli med toget. En slik nedprioritering av mennesker med funksjonsnedsettelse er uhørt.

10 VY ønsker at rullestolbrukere skal ringe kundeservice og oppgi togtid samt rullestolens vekt og  
11 størrelse 36 timer før avreise. Det er ikke mulig å legge inn rullestolbillett i appen eller på nettet.  
12 Hver reise krever derfor nøye planlegging og ekstraarbeid. Dette tar bort friheten til å gjøre mer  
13 spontane reiser. En slik rangering av passasjerer er sterkt kritikkverdig og utfordrer  
14 menneskeverdet. Det skal ikke være vanskelig for noen å reise med kollektivtransport!

15 I 2022 ble 111 saker om diskriminering mot mennesker med funksjonsnedsettelse klaget inn til  
16 Diskrimineringsnemnda. Direktør i Diskrimineringsnemnda, Ashan Nishantha bekrefter at klagen i  
17 stor grad dreier seg om universell utforming.

18 Videre er det slik at mange tog, busser og trikker er gamle og ikke oppfyller kravet til universell  
19 utforming. I dag er det slik at mange av trikkene i Oslo ikke kan benyttes av dem med barnevogn  
20 eller rullestol. Vi kan ikke ha et samfunn der rullestolbrukere blir gjenglemt, kjørt fra og nektet  
21 ombordstigning.

22 Tall fra Bufdirs faktabibliotek om levekårene til funksjonshemmede (2017) viser at 46 prosent av  
23 funksjonshemmede opplever at transport er en utfordring i hverdagslivet. Dette får store negative  
24 konsekvenser for aktivitet og samfunnsdeltakelse – og fører til isolasjon og passivitet.

25 I Bufdir sin tilstandsrapport fra 2020 kan vi lese at «det synes å være langt igjen til  
26 kollektivtransporttilbudet er universelt utformet», og direktoratet tilføyer: «Personer med  
27 funksjonsnedsettelse opplever i langt større grad enn befolkningen uten funksjonsnedsettelse  
28 barrierer ved bruk av kollektivtransport.»

29 Særlig innenfor jernbane er det store utfordringer. I Jernbanedirektoratets handlingsprogram, ligger  
30 fremtidige tiltak for universell utforming av stasjoner som gjennomføres av Bane NOR, og for hele  
31 planperioden fram mot 2029 er målet at 44% av alle på- og avstigninger skal gjennomføres til og fra  
32 en universelt utformet togstasjon. I dag er dette tallet bare 11,9%

33 I 2020 var kun 32 stasjoner universelt utformet og 96 stasjoner er betegnet som tilgjengelige av  
34 totalt 334 togstasjoner i Norge. Samtidig hadde VY over 80 millioner reisende.

35 Et hovedproblem er at på mange stasjoner er plattformene så smale at det er vanskelig å bruke  
36 rampe. Plattformene i Norge har dessuten 3 forskjellige høyder, samt at det mange steder er  
37 vanskelig å gå mellom sporene.

1 Selv om det gradvis blir bedre universell utforming i kollektivtrafikken, går arbeidet for tregt.  
2 Funksjonshemmede mister dermed muligheten for å ta miljøvennlig transport og henvises i  
3 realiteten til bil. Hele reisekjeden må være universelt utformet. Da må det vises vilje til å bruke  
4 penger på dette og ulike etater må koordinere dette arbeidet bedre.

5 Prinsippet om Universell Utforming må bli et hovedmål i Nasjonal Transportplan og at det gjøres et  
6 krafttak for oppgradering av stasjoner. Det bør gjøres strakstiltak på de mest trafikkerte stasjonene  
7 og det må være et forpliktende mål om at alle stasjoner er tilgjengelige eller universelt utformet  
8 innen 2033.

9 Et universelt utformet transportsystem er en forutsetning for lik samfunnsdeltakelse for personer  
10 med funksjonsnedsettelse, samtidig som det bidrar til økt mobilitet for alle. Dette handler om  
11 menneskeverd.

12 **KrF vil:**

- 13 • At alle stasjoner er tilgjengelige eller universelt utformet innen 2033
- 14 • At rullestolbrukere skal ha en garanti for å komme seg med alle tog med rullestolrampe
- 15 • At det prioriteres høyt å bytte ut kollektivtransport som ikke møter kravene til universell  
16 tilrettelegging

17

## 18 **24. Ja til gode rammevilkår for norske bedrifter og** 19 **bedriftseiere**

20 Forslagsstiller: Rogaland KrF

21 Norge har i flere tiår lagt til rette for industriutvikling i hele landet og sikret gode og stabile  
22 rammevilkår for vekst for norske bedrifter. Summen av det regjeringen nå har foreslått og  
23 gjennomført har utfordret dette kraftig fordi det totale skattetrykket mot virksomheter og eiere blir  
24 for høyt.

25 I sin iver etter å «ta fra de rike» og «gi til de fattige» så har regjeringen gjennomført skattegrep som  
26 bidrar til det motsatte av det KrF legger til grunn er hovedmålet – nemlig økt aktivitet, økt  
27 innovasjon og økt sysselsetning i hele landet. For å nå målene vil KrF fjerne formuesskatten på  
28 arbeidende kapital. Eier bør få mulighet til å reinvestere i egen bedrift for å sikre innovasjon og  
29 nyskaping, heller enn å ta ut utbytte for å betale formuesskatt.

30 Norske industribedrifter har lenge klart å ta internasjonale posisjoner basert på et høyt  
31 kompetansenivå i virksomhetene. Når regjeringen innfører økt arbeidsgiveravgift for inntekter over  
32 750 000,- NOK, blir det en ekstrabeskatning på kompetansearbeidsplasser. Konkurransefortrinnene  
33 norske bedrifter og norsk industri har internasjonalt må ikke svekkes, men videreutvikles og styrkes,  
34 om norsk næringsliv fortsatt skal være internasjonalt konkurransedyktig.

35 Mangelen på forutsigbarhet og dialog med næringslivet er påfallende med dagens regjering. Det er  
36 gjort for store grep, for raskt, i skattesystemet. Det siste eksempelet er lakseskatten.

1 Konsekvensene er i beste fall usikre, og det skaper uforutsigbarhet for bedrifter og investorer.  
2 Dermed går både investeringsvilje og vilje til satsning på vekst og innovasjon ned i mange bransjer.

### 3 **KrF vil jobbe for at Norge skal være et attraktivt land å investere i og vil derfor**

- 4 • At formueskatt på arbeidende kapital skal reduseres til null
- 5 • At differensiert arbeidsgiveravgift som grep for å øke skattebelastning på selskaper avvikes
- 6 • At endringer i skattesystemet skal være forutsigbare
- 7 • At endringer i skattesystemet drøftes med industrien i forkant av større endringer

8

## 9 **25. Klimakrisen krever handling nå!**

10 Forslagsstiller: Internasjonalt utvalg

11 KrFs landsmøte krever en dramatisk oppskalering av investeringene i fornybare energikilder og en  
12 økning av bistanden til klimatilpasning til verdens fattigste.

13 KrF mener at regjeringen har en for tafatt tilnærming til de akutte klimautfordringene verden står  
14 overfor. FNs klimapanel skriver i siste rapport at de neste syv årene vil bli helt avgjørende for de  
15 neste tusen årene. Dette fordrer handling!

16 Den desidert største kilden til klimagassutslipp er energiproduksjon. Det største bidraget Norge kan  
17 gjøre for å redusere klimagassutslippene er å bidra til at land som i dag bruker kullkraft omstiller  
18 seg til fornybar energi, og at planene om bygging av nye kullkraftverk vrakes til fordel for fornybare  
19 energikilder.

20 Mangel på kapital til å investere i konkrete fornybarprosjekter er en betydelig brems på utviklingen.  
21 Det kan være krevende å få frem investeringsmodne prosjekter på grunn av blant annet  
22 utfordrende rammevilkår, herunder risiko knyttet til rettigheter, uklart regelverk, og dårlig  
23 infrastruktur i nettet. Disse uttrykker seg i form av høy politisk og kommersiell risiko, som gjør det  
24 krevende å få på plass lånefinansiering fra banker. Det gjør at nødvendig risikovillig kapital både fra  
25 internasjonale og lokale investorer uteblir.

26 I 2021 fikk KrF i regjering gjennomslag for opprettelsen av et eget Klimainvesteringsfond. Fondet  
27 skal bidra til å utløse investeringer i fornybarprosjekter som ellers ikke ville bli gjennomført. Etter  
28 regjeringsskiftet har Støre-regjeringen videreført fondet, men har lagt det under bistandsbudsjettet  
29 slik at bistanden til verdens fattigste må kuttes for å finansiere påfylling av friske penger til fondet.  
30 KrF mener at klimainvesteringsfondet må oppskaleres og investeringene må hentes utenfor  
31 bistandsbudsjettet.

32 Det er åpnet for at SPU (Oljefondet) kan investere inntil 2% av fondets verdi i unotert infrastruktur  
33 for fornybar energi, noe som potensielt kan utgjøre betydelige summer i fattige land som trenger  
34 energi. Men få investeringer har hittil blitt gjort, og strenge begrensninger pålagt av fondets styre  
35 gjør at kun investeringer i Europa og Nord-Amerika i det hele tatt kan vurderes. Disse



1 begrensningene må fjernes slik at SPU's betydelige kapital kan bidra til å styrke fornybarsatsningen  
2 også på andre kontinenter.

3 Bistand til klimatilpasning for å sikre livsgrunnlaget til verdens fattigste må opprettholdes. KrF  
4 mener at bistanden til disse må skjermes fra den oppskaleringen av midler til klimatiltak som må til  
5 for å nå klimamålene.

6 Ekstraordinært høye inntekter på omtrent 1500 milliarder kroner i 2022 fra salg av olje og gass som  
7 følge av Ukraina-krisen gir den norske stat et unikt handlingsrom til å øke innsatsen raskt, og vi har  
8 allerede mange av virkemidlene vi trenger. En opptrapping av investeringer gjennom både SPU og  
9 Klimainvesteringsfondet vil ikke være bistand, men tvert imot ha høy sannsynlighet for å bli  
10 lønnsomme investeringer for Norge. Investeringer i fornybar energi i lavinntektsland er dermed  
11 også er en fornuftig forvaltning av våre felles sparepenger, som samtidig bidrar til å skape en mer  
12 levelig klode for kommende generasjoner både i Norge og i resten av verden.

13 **KrF vil:**

- 14 • Øke investeringskapitalen til Klimainvesteringsfondet med 10 milliarder kroner over 5 år, og  
15 hente midlene utenfor bistandsbudsjettet
- 16 • Fjerne de geografiske begrensningene for SPU's investeringer i unotert infrastruktur for  
17 fornybar energi
- 18 • Styrke, videreutvikle og supplere eksisterende virkemidler i bistandssektoren – slik som  
19 Norads ordning for støtte til bedrifter i prosjektutviklingsfasen, Norad-programmet "Energi  
20 for utvikling", eller og Norads garantiordning for fornybar energi.

21

## 22 **26. Kommunene må sikres inntekter fra mineralnæringen**

23 Forslagsstiller: Rogaland KrF

24 Arbeidsplasser, miljømessig forsvarlig foredling og lokal verdiskaping må stå i sentrum for både  
25 dagens og fremtidig gruvedrift i Norge. Disse verdiene som skapes lokalt, må i større grad bidra til  
26 lokal velferd.

27 Norge har en berggrunn som er rik på mineraler. Gjennom denne ressurstilgangen, en  
28 høyteknologisk industri og et strengt miljø- og HMS-regelverk vil Norge globalt kunne spille en viktig  
29 rolle i overgangen til en grønn, bærekraftig industriutvikling. Grønn teknologi er i stor grad  
30 mineralkrevende. Fornybar energi og annen miljøvennlig teknologi krever økt tilgang til mineralske  
31 råstoffer. Framtidens teknologi krever ikke bare mer mineraler, vi trenger stadig flere typer. På sikt  
32 vil en stor del av de råstoffene vi trenger bli gjenvunnet, men i overskuelig framtid må samfunnet i  
33 stor grad basere seg på å hente råstoffene fra berg og løsmasser, både fordi gjenbruk er teknologisk  
34 krevende, men også fordi verdens mineralbehov er sterkt økende.

1 Utvinning av mineraler er ikke en fornybar prosess, og det er viktig at det stilles krav til næringen  
2 om å redusere miljøavtrykket og drive mer effektivt. Klimautslipp ved produksjon må reduseres og  
3 overskuddsmasser og prosessavgang må utnyttes bedre.

4 Regjeringen har varslet at en oppdatert nasjonal mineralstrategi skal legges fram denne våren. Her  
5 skal det blant annet utredes hvordan en større del av verdiskapingen i mineralnæringen kan bli  
6 igjen lokalt og nasjonalt. I dag eksisterer ingen avgift eller kompensasjon til kommuner som berøres  
7 av utvinning. Det er viktig at større endringer i skatte- og avgiftsregler drøftes med berørte  
8 næringer, men det er avgjørende for KrF å gjøre endringer som sikrer at denne næringen i likhet  
9 med andre naturressursbaserte næringer gir de berørte vertskommunene en rettmessig andel av  
10 verdiene som skapes lokalt.

#### 11 **KrF vil:**

- 12 • Ha en positiv holdning til mineralutvinning, og legge til rette for ny aktivitet med strenge  
13 miljøkrav.
  - 14 • Styrke leteaktiviteten etter mineraler på norsk jord.
  - 15 • Legge til rette for bedre utnyttelse av overskuddsmasser og prosessavgang fra næringen, slik  
16 at behov for deponier blir redusert.
  - 17 • Sikre vertskommuner en andel av verdiene fra utnyttelse av mineralressurser, for eksempel  
18 gjennom en arealavhengig miljøavgift, en generell avgift på bruk av naturressurser, og/eller  
19 en endring av skattleggingen på næringen.
- 20

## 21 **27. Kraftkrise i nord?**

22 Forslagsstiller: Nordland KrF

23 Er det virkelig kraftkrise i nord i løpet av få år? Ikke dersom vi finner en annen løsning for  
24 elektrifisering av Melkøya enn å båndlegge overskuddskrafta som skal skape vekst og utvikling i  
25 regionen framover, mener Kristelig Folkeparti.

26 Kristelig Folkeparti er positiv til at det store utslippet av CO2 fra Melkøya blir redusert. Men vi  
27 mener det ikke er bærekraftig å elektrifisere Melkøya med kraft som kan realisere verdiskaping og  
28 arbeidsplasser i Nord-Norge i stedet. Det vil bety et steg tilbake i forhold til overgangen fra olje- og  
29 gass til fornybar energi. Elektrifisering av Melkøya vil skape en kraftkrise i nord så tidlig som i 2026  
30 og stoppe all utvikling av øvrig landindustri. Dette er den samme grønne landindustrien som skal gi  
31 svar på hvordan Norge skal erstatte fossile energibærere.

32 Dersom våre innbyggere skal gi sin tilslutning til å avgi natur og naturressurser for å produsere  
33 fornybar energi, må denne produksjonen skape arbeidsplasser og verdier lokalt. Overskuddskrafta  
34 vår må bygge lokalsamfunnene. Samtidig skal vi ta ansvar for de største punktutslippene våre, som  
35 for eksempel Melkøya. Men alternativer må vurderes istedenfor å hindre vekst og utvikling på land i  
36 Nord-Norge. Kristelig Folkeparti sier derfor nei til elektrifisering av Melkøya.

37

## 28. KrF krev: Nasjonalt partnerskap for å ta igjen vedlikeholdsetterslepet

Forslagsstiller: Vestland KrF

### Vedlikehold

Heilt frå overføringa i 2010 av mange vegar frå staten til fylka, har det vore eit stort, og til dels aukande, vedlikeholdsetterslep. Fylkesvegane er svært viktige for arbeidspendlarar, næringsliv, skuleskyss; ja faktisk heile kvardagslivet til folk. Derfor krev KrF at ny NTP legg føringar for sterk framtidig budsjett-auke til fylkesvegar.

### Klima

Det er også eit faktum at klimaet påverkar utfordringane, der særleg auka nedbør gjev meir skred og steinsprang og flaum som vaskar vekk veg og brukar. Rassikringsmidlane må aukast med 2 mrd i året for å tilsvare behovet, ifølgje Nasjonal rassikringsgruppe.

Fylka har som vegeigar og ansvarleg for kollektivtransport ei nøkkelrolle for å nå målet om nullutslepp. Det er ein stor kostnad å gå føre for å skape marknad for nullutslepp, slik td Vestland har gjort på elektriske ferjer. No står hurtigbåtane for tur. Fylka klarer ikkje denne omlegginga utan stor støtte frå staten. Noko som burde vore sjølv sagt å få, sidan det er staten som har forplikta oss på mål om nullutslepp. Endra finansieringsstruktur må vere slik at ulike tilskotsordningar til å nå nullvekstmålet vert enkle, forståelege og ikkje minst føreseielege. Det framstår lite logisk at staten i staden for støtte heller gjev fritak frå CO2-avgift. Det gjev lite økonomisk insentiv for omlegging.

Det må også gjevast full støtte til fortsett satsing på byvekstavtalar og belønningsmidlar for å nå nullvekstmålet. Rundt og i nokre byar tar staten ein stor del av kostnaden også med lokaltrafikk, fordi tog er ein viktig del av kollektivtransporten. Andre stader må fylka ta svært stor del av rekninga. Det bør det kompenseras for. Til dømes må vidare bygging av Bybanen i Bergen, som er heilt avgjerande for å nå nullvekstmålet, finansierast sterkare frå staten.

### Samanhengande Europavegnett

Europavegnettet er fleire stader ikkje av ein tilfredsstillande standard. Mellom anna er det framleis mange stader utan gul midtstripe på E39 gjennom Vestland, og målet om ferjefri veg er framleis langt unna. Dersom ein skal følgje varsel om å kutte i store infrastrukturtiltak, så krev KrF at ein skal legge til grunn ei betre geografisk fordeling av satsingane, korleis prosjekta styrkar næringslivet og naudsynt omstilling, samt trafikktryggleik, skredsikring, bruk og klimautslepp.

## 29. KrF vil satse på kjernekraft (kortversjon)

Forslagsstiller: Møre og Romsdal KrF

Fokuset på miljøvenleg energiproduksjon har aldri vore høgare enn no, og behovet har aldri vore større og meir kritisk. Fornybare energikjelder er utsleppsfrie, men tek tid å bygge ut, og er sær

1 arealkrevjande. I tillegg er ofte konsekvensen store øydelegglesar av naturområde og negative  
2 konsekvensar for plante og dyreliv.

3 Statnett spår også kraftunderskot i Noreg frå 2025. Det vil føre til høge straumpriser som vil gå ut  
4 over familiane og dei som har minst å rutte med til vanlig. I tillegg kalkulerer NVE ei kraftig auke i  
5 energibehov fram mot 2040.

6 FN sitt klimapanel har slått fast at kjernekraft vil vere avgjerande i tillegg til fornybar energi for å  
7 klare å klare å redusere karbonutslepp. Kjernekraft er statistisk den tryggaste energiproduksjonen  
8 ein kan ha. Kjernekraft er også den desidert mest arealeffektive energikjelda med minst  
9 naturinngrep samanlikna med andre energiformer.

10 Kjernekraft er også den desidert mest arealeffektive energiproduksjonen med minst naturinngrep  
11 samanlikna med andre energiformer. Isar-II anlegget i Tyskland t.d produserer om lag like mykje  
12 som alle dei 6100 vindturbinane i Danmark, til saman.

13 4. generasjons-reaktorar gir større tryggleik enn eldre 3.gen. reaktorar, betre energiutbytte, er  
14 mindre arealkrevjande, og gjev inntil 98% mindre radioaktivt avfall.

15 Nye reaktordesign som ikkje nyttar kjølemiddel under høgt trykk og faste brenselstavar eliminerar  
16 risikoen for nedsmelting. Med passive sikringsmekanismer og naturleg reduksjon av effekt ved for  
17 høg driftstemperatur, vil ei ukontrollert atomulukke i 4. generasjonskraftverk eller MSR (Molten  
18 Salt Reactor) vere fysisk umogleg.

19 For å sikre ein stabil, rein og trygg energiproduksjon, er det rett at Noreg sluttar seg til det  
20 internasjonale samarbeidet med å utvikle og bygge ut kjernekraft.

#### 21 **KrF vil:**

- 22 • Melde Noreg in i EuroAtom for å kunne bli med på forskingsprosjekt.
- 23 • Satse på vidare forskning og utvikling av 4.generasjon kjernekraftverk.
- 24 • Støtte og leggje til rette for konsesjon til kjernekraftverk i Noreg.
- 25 • Leggje til rette for og sikre gode rammevilkår med finansiering av kjernekraftverk på lik linje  
26 med annan grøn energiutbygging. I tråd med EU kommisjonen si tilråding.
- 27 • Tilpasse norsk lovverk med reguleringar for kjernekraft basert på IAEA sine anbefalingar og  
28 etter EU (EURATOM). Og kopiere eksisterande reguleringar frå land med kjernekraft.  
29 hovudvekt leggjast på NRC i USA da dei har påverka reguleringane i mange land.
- 30 • Satse på norsk produksjon av maritime modulære reaktorar (SMR) til skipsfart.
- 31 • At Noreg skal samarbeide med dei nordiske landa om utvikling og etablering av  
32 kjernekraftverk
- 33 • At Noreg skal satse på utvinning og foredling av thorium til produksjon av atombrensel.
- 34 • Leggje til rette for og sikre gode rammevilkår for bedrifter som satsar på utvikling og  
35 produksjon av modulære reaktorar og thoriumbrensel til bruk i konvensjonelle  
36 kjernekraftverk.

- 1 • At Noreg i samarbeid med Sverige og Finland skal etablere trygge langtidsdeponi for avfall
- 2 frå kjernekraftverk.
- 3 • Sikre heilt eller delvis norsk offentlig eigarskap

4

## 5 **30. KrF vil satse på kjernekraft**

6 Forslagsstiller: Møre og Romsdal KrF

7 Fokuset på miljøvenleg energiproduksjon har aldri vore høgare enn no, og behovet har aldri vore  
8 større og meir kritisk. Fornybare energikjelder er utsleppsfrie, men tek tid å bygge ut, og er sær-  
9 arealkrevjande. I tillegg er ofte konsekvensen store øydeleggjarar av naturområde og negative  
10 konsekvensar for plante og dyreliv, samt bl.a mikroplast frå slitasje. Produksjon av dei kritiske  
11 metalla og minerala er dessutan svært miljøøydeleggjande der den skjer i verda. For eksempel, ved  
12 produksjon av litium i halvørkenområda Chile brukast heile 1900 tonn vann per tonn litium,  
13 barnearbeid i Kongo ved produksjon av kobolt og 'kreftbyar' i Kina der sjeldne metall hentast ut.

14 Statnett spår også kraftunderskot i Noreg frå 2025. Det vil føre til høge straumpriser som vil gå ut  
15 over familiane og dei som har minst å rutte med til vanlig. I tillegg kalkulerer NVE ei kraftig auke i  
16 energibehov fram mot 2040. Ein sørkoreansk APR 1400 reaktor produserer til om lag 30 – 40  
17 øre/kWh i 65 år med ein totalproduksjon på 11 TWh/år. Gjennomsnittlige kostnad for alle  
18 amerikanske kjernekraftanlegg til saman er kun 30 øre/kWh.

19 FN sitt klimapanel har slått fast at kjernekraft vil vere avgjerande i tillegg til fornybar energi (vind,  
20 sol, hav m.m) for å klare å klare å redusere karbonutslepp og sikre ein stabil, rein og trygg  
21 energikjelde.

22 Kjernekraft er statistisk den energikjelda som har krevd minst menneskeliv samanlikna med andre  
23 energikjelder. Og statistisk like trygt som fornybare kjelder som sol og vind og tryggare enn  
24 vasskraft. I tillegg kjem ei høg effektgrad på over 90%, som betyr stabil levering av energi.

25 Samanlikna med vindkraft som ligg på omlag 30% kapasitetsfaktor. Kjernekraft er også den desidert  
26 mest arealeffektive energikjelda med minst naturinngrep samanlikna med andre energiformer. Isar-  
27 II anlegget i Tyskland produserer om lag like mykje som alle dei 6100 vindturbinane i Danmark, til  
28 saman.

29 Fordelen med 4. generasjons-reaktorar er mange: Større tryggleik enn 3.gen. reaktorar, betre  
30 energiutbytte, mindre arealkrevjande, og gjev inntil 98% mindre radioaktivt avfall og er forventa å  
31 produsere til enda lågare kostnad enn tradisjonelle kjernekraftverk.

32 Nye reaktordesign som ikkje nyttar kjølemiddel under høgt trykk og faste brenselstavar eliminerar  
33 risikoen for nedsmelting.

34 Med passive sikringsmekanismer og naturleg reduksjon av effekt ved for høge driftstemperatur, vil  
35 ei ukontrollert atomulukke i 4. generasjonskraftverk eller MSR (Molten Salt Reactor) vere fysisk  
36 umogleg.

1 I tillegg er utvinninga av Thorium langt meir miljøvenleg enn Uran, og treng mindre foredling.  
2 Thorium er allereie i dag eit unyttta biprodukt i utvinning av andre mineral i gruvedrift, også i Noreg.  
3 Ved utvinning av titan, for eksempel, ligg det igjen 80 000 tonn thorium globalt.  
4 For å sikre ein stabil, rein og trygg energikjelde, er det rett at Noreg sluttar seg til det internasjonale  
5 samarbeidet med å utvikle og bygge ut atomkraft.

#### 6 **KrF vil:**

- 7 • Melde Norge in i EuroAtom for å kunne bli med på forskingsprosjekt.
- 8 • Satse på vidare forskning og utvikling av 4.generasjon kjernekraftverk.
- 9 • Støtte og leggje til rette for konsesjon til kjernekraftverk i Noreg.
- 10 • Leggje til rette for og sikre gode rammevilkår med finansiering av kjernekraftverk på lik linje  
11 med annan grøn energiutbygging. I tråd med EU kommisjonen si tilråding
- 12 • Tilpasse norsk lovverk med reguleringar for kjernekraft basert på IAEA sine anbefalingar og  
13 etter EU (EURATOM). Og kopiere eksisterande reguleringar frå land med kjernekraft der  
14 hovudvekt leggjast på NRC i USA da dei har påverka reguleringane i mange land.
- 15 • Satse på norsk produksjon av maritime modulære reaktorar (SMR) til skipsfart.
- 16 • At Noreg skal samarbeide med dei nordiske landa om utvikling og etablering av  
17 kjernekraftverk
- 18 • At Noreg skal satse på utvinning og foredling av thorium til produksjon av atombrensel.
- 19 • Leggje til rette for og sikre gode rammevilkår for bedrifter som satsar på utvikling og  
20 produksjon av modulære reaktorar og thoriumbrensel til bruk i konvensjonelle  
21 kjernekraftverk.
- 22 • At Noreg i samarbeid med Sverige og Finland skal etablere trygge langtidsdeponi for avfall  
23 frå kjernekraftverk.
- 24 • Sikre heilt eller delvis norsk offentlig eigarskap

25

## 26 **31. KrF vil sikre Amatheas midler til vidare drift**

27 Forslagsstiller: Agder KrF

28 I regjeringens budsjett for inneværende år ble det kuttet kraftig til en lang rekke frivillige  
29 organisasjoner og ideelle virksomheter. Stiftelsen Amatheas er en av dem som er rammet og fikk  
30 kuttet sin støtte med 6,2 millioner. Dette medfører at stiftelsen nå ser seg nødt til å legge ned 6 av  
31 10 kontorer, deriblant sitt kontor i Kristiansand som nå også må skrinlegge sine planer om å  
32 samlokalisere seg med andre tilbud for kvinner i et eget Kvinnehelsehus.

33 Regjeringens kutt til Amatheas og til kvinner i møte med uønsket graviditet skjer samtidig med at vi  
34 erfarer at aborttallene stiger.

35 Amatheas er den eneste landsdekkende helsetjenesten som tilbyr oppfølging før og etter abort. De  
36 tilbyr samtale, rådgivning om rettigheter hos nøytrale fagpersoner, oppfølging etter abort og  
37 prevensjonsveiledning. De sikrer på den måten et helhetlig og likeverdig tilbud til den som er eller

1 var gravid og deres partner. I det daglige samarbeider de tett med kommunehelsetjeneste,  
2 fastleger og sykehusene og supplerer helsevesenet med en spisskompetanse og landsdekkende  
3 funksjon.

4 KrF har gjennom en årrekke og på ulike forvaltningsnivå støttet opp om Amatheas viktige arbeide.  
5 Vi ser med uro på de kvinnene og deres partnere som nå vil rammes av at dette tilbudet faller vekk i  
6 store deler av landet. Det er viktig at mennesker i slike sårbare situasjoner og i møte med  
7 vanskelige valg møtes med omsorg og tid til å reflektere, samt informasjon om rettigheter og ulike  
8 støttetilbud.

9 **KrF vil:**

- 10 • Sikre Amatheas midler til videre drift
- 11 • Fortsette å styrke abortforebyggende arbeid gjennom ulike tiltak
- 12 • Sikre kvinner et godt samtaletilbud og god medisinskfaglig oppfølging etter abort og  
13 spontanabort

14

## 15 **32. KrF vil styrke den lokale verdiskapingen**

16 Forslagsstiller: Utvalget "Verdiskaping nedenfra», sentralstyret

17 To tredjedeler av alle norske virksomheter er privateide, og det store flertallet av disse er små og  
18 mellomstore bedrifter (SMB). SMBene bygger lokalsamfunnene nedenfra og drives ofte av  
19 mennesker med et større perspektiv på næringsvirksomhet enn å fylle egen lommebok.

20 Dagens SMBer trenger bedre støttespillere. Mange små familie-eide bedrifter sliter med å  
21 rekruttere spesialisert arbeidskraft, og mange må melde pass i kommunale anbuds konkurranser  
22 fordi de ikke kan levere på store kontrakter som krever mange ulike leveranser og kompetanser.  
23 Formueskatten kan svekke potensialet for lokal vekst og utvikling. I mange småbedrifter ligger det  
24 et uforløst potensial for internasjonal skalering og vekst. Virkemiddelapparatet for gründere er for  
25 fragmentert og uoversiktlig. Det skulle være unødvendig i et lite land som Norge.

26 **KrF vil:**

- 27 • Fjerne formueskatten på arbeidende kapital.
- 28 • Avvikle regjeringens tillegg på arbeidsgiveravgiften for inntekter over 750 000 kr, samt  
29 vurdere om det er mulig å redusere den ordinære avgiften for å styrke sysselsettingen i  
30 SMBene.
- 31 • Innføre krav om at kommunale innkjøpskontrakter skal deles opp i delkontrakter der det er  
32 praktisk mulig og økonomisk ansvarlig.
- 33 • Utvikle en enkel, nasjonal portal for gründere, med én vei inn til aktuelle tjenester  
34 (rådgiving, finansiering, regnskap, skatt, etc.).
- 35 • Innføre en mentor-ordning for bedrifter med potensial for internasjonal vekst i samarbeid  
36 med erfarne eksportører og de beste kompetansemiljøene i landet.

- 1 • Etablere arenaer for tett samarbeid mellom ideelle organisasjoner og næringsliv i alle  
2 kommuner. Lokale bedrifter trenger ansatte med god arbeidsmoral, sunne verdier og evne  
3 til å bygge tillit. Slike evner utvikles over tid, gjennom oppveksten.  
4 • Etablere program for stedsutvikling i alle kommuner. Skal de unge bli boende og ny  
5 arbeidskraft flytte til kommunen, må det jobbes systematisk med attraktiviteten. Til dette  
6 trengs en strategi for stedsutvikling.

7

### 8 **33. KrF vil øke norsk matproduksjon**

9 Forslagsstiller: Agder KrF

10 Inntektsnivået i landbruket er grunnlaget for økt norsk matproduksjon, investeringer og  
11 rekruttering til næringen. Jobben med å løfte bondens inntekt må intensiveres for å øke  
12 matsikkerheten og for et bærekraftig og fremtidsrettet landbruk.

13 Et levende landbruk gir levende tettsteder, og lokal matproduksjon på gårdsbruk over hele landet  
14 er den beste beredskapen Norge kan ha.

15 Samtidig er forvaltningen av matjorden avgjørende for vår matsikkerhet. Jordvern i alle deler av  
16 landet bidrar til verdiskapning, og å opprettholde jordbruksmiljøer og sikre bosetting. I 2022 ble det  
17 omdisponert og bygget ned langt mer dyrka jord enn jordvernmålet.

#### 18 **KrF vil**

- 19 • bedre konkurransekraft for norske landbruksvarer ved å styrke importvernet og bruke  
20 handlingsrommet i WTO-avtalen til å flytte produkter fra kronetoll til prosenttoll  
21 • iverksette tiltak som bidrar til at bonden får sin rettmessige andel av verdiskapingen i  
22 verdikjeden for mat  
23 • ha økt norskandel i både mat og fôr  
24 • ha tydeligere opprinnelsesmerking og økt tilbud av landbruksprodukter med opp mot 100%  
25 norskandel.  
26 • øke investeringsmidler for å møte nye krav i driften  
27 • sikre bøndene velferdsordninger på lik linje med andre grupper i samfunnet  
28 • ha strengere krav for jordvern i hele landet

29

### 30 **34. Kvinnehelsemilliard nå!**

31 Forslagsstiller: Partiledelsen

32 Kvinnehelseutvalget leverte tidligere i år en utredning om kvinners helse og betydningen av kjønn  
33 for helse. Utvalget skriver blant annet i sin rapport at kvinners helse og typiske kvinnesykdommer  
34 har lav status. Oppmerksomhet rundt kvinnesykdommer er preget av enkeltpersoner som står frem



1 i media og fortellinger om manglende behandling og oppfølging. Det er også fortsatt stigmatisering  
2 knyttet til sykdommer og helsetilstander som særlig grad rammer kvinner.

3 Vi har stor kunnskap om hvordan risikofaktorer både for sykdom, sykdomsforløp og respons på  
4 legemidler er ulikt mellom kvinner og menn. Likevel ligger ikke dette til grunn for utforming av  
5 politikken, i helsetjenestene eller i informasjonen til befolkningen.

6 For flere sykdommer som i hovedsak rammer kvinner, finnes det ikke retningslinjer overhodet.

7 Samtidig som prioriteringen og oppfølgingen er mangelfull, er også informasjonen og kompetansen  
8 i skolen. Unge kvinner med kraftige smerter tilknyttet mensene får beskjed om å ta seg sammen,  
9 snarere enn å få riktig oppfølging. Operasjonskøen av pasienter med endometriose er doblet etter  
10 pandemien. Det er medisiner tilgjengelig for å gjøre plagene overgangsalderen medfører mindre,  
11 uten at kvinner får det tilbudt.

12 **KrF vil følge opp kvinnehelseutvalgets utredning med en stortingsmelding om kvinnehelse og at**  
13 **det må på plass en kvinnemilliard!**

14

## 15 **35. Lavere moms stimulerer sirkulærøkonomi**

16 Forslagsstiller: KrF Kvinner

17 KrFs landsmøte vil halvere merverdiavgiften (moms) for gjenbrukshandel og reparasjon. Redusert  
18 moms bør også brukes som virkemiddel for å vri forbruket generelt mer over mot tjenesteytende  
19 sektor. Staten må bidra til å senke det materielle overforbruket vi har i dag.

20 Norge har over lengre tid hatt et materielt forbruk på verdenstoppen, og det er en økende  
21 erkjennelse i samfunnet at dette er miljøødeleggende og langt fra bærekraftig. Som enkeltpersoner  
22 er det vanskelig å endre vaner og uvaner, men forbruket generelt må vris vesentlig mot kjøp av  
23 tjenester heller enn ting vi egentlig ikke trenger. Det må eksempelvis bli mer fristende å spise ute  
24 enn å kjøpe den 15. eller 20. buksen til klesskapet. Eller få regelmessig hjelp av en dyktig  
25 renholdsarbeider til hjemmet i stedet for å bytte ut det helt brukbare kjøkkenet. Lavere moms på  
26 tjenester kan også gjøre det mindre fristende å kjøpe svart, og dermed mindre aktuelt å tilby svart  
27 arbeid. Det er en vinn-vinn-løsning.

28 Staten opererer i dag med tre momssatser. 25% moms er det vanlige. For mat og drikke er satsen  
29 15% og for persontransport, kinobilletter, utleie av rom, mm. er satsen 11%. For å gi en nødvendig  
30 stimulering til sirkulærøkonomi vil KrFs landsmøte ha 11% moms for kommersielt salg av  
31 gjenbruksvarer og reparasjon, samt enkelte tjenester. Flere har på sympatisk vis fremmet forslag  
32 om fullt momsfristak for dette, men det fremstår som en løsning som ikke vil stå seg på lang sikt.  
33 Som i elbilpolitikken, hvor momsfristaket er et midlertidig virkemiddel. Små bedrifter, som de fleste  
34 innen gjenbruk er, trenger økonomisk forutsigbarhet, og 11 % moms kan bli en varig løsning.

35

## 1      **36. Lek er nødvendig for god læring**

2      Forslagsstiller: Rogaland KrF

3      «Mer lek, praktisk læring, kritisk tenkning og dybdelæring» var overskriften da den nye læreplanen,  
4      fagfornyelsen, ble presentert i 2019. Dette er ikke opplevelsen mange lærere og elever sitter igjen  
5      med etter 3 års erfaring med ny plan. Vi vet at antall elever som opplever skolevegring og  
6      utenforskap øker. Vi må gi lærerne de redskapene de trenger for å skape mer lærelyst og aktivitet i  
7      klasserommet.

8      Seksårsreformen var opprinnelig tenkt å være en før-skole, og fungere som en overgang til resten  
9      av utdanningsløpet. Dette er ikke den reelle situasjonen i dag.

10     Forskning viser at fysisk aktivitet og bevegelse øker læring. Leken kan være med på å gjøre barna  
11     mer selvstendige, ved at de lærer på egne premisser. Kommunikasjon og problemløsning utvikles  
12     bedre gjennom lek og sosial interaksjon. Dette er forebyggende for psykiske utfordringer senere i  
13     livet. KrF vil ha en egen plan for hvordan en følger opp mer praktisk undervisning i skolen, fra 1. –  
14     10. trinn. Det handler om større pedagogisk frihet til lærerne, men det handler også om fysisk og  
15     timeplanmessig tilrettelegging fra skoleeier.

16     Økt skjermtid, både på skolen og i fritiden, bidrar til økt stillesitting hos barn og unge. Helse Norge  
17     oppgir også at barn og unge som bruker mye tid foran skjerm i større grad rapporterer om dårligere  
18     psykisk helse enn barn og unge som bruker mindre skjerm. Skolen er blitt digital, noe som har mye  
19     positivt med seg. Samtidig vet vi at barn utvikler bedre leseferdigheter og leser bedre på papir, enn  
20     på skjerm. Forskning viser også at både voksne og barn lærer mer og husker bedre når en bruker  
21     håndskrift framfor tastatur. Det er viktig at elevene lærer seg en funksjonell håndskrift på skolen. Vi  
22     må gi elevene den beste forutsetning for å ta til seg kunnskap gjennom skolegangen sin. KrF mener  
23     at vi trenger en tydelig strategi for bruk av skjermtid og digitale læremidler i skolen, og gi både  
24     lærere og elever mulighet til å velge mellom digitale og analoge læremidler. Her trenger vi en god  
25     variasjon, og bør si «ja, takk» til begge deler.

26     Økt motivasjon for læring fører til økt trivsel og mindre skolevegring. Vi må gi lærere og elever de  
27     verktøyene og rammene de trenger for at en skal klare dette. Alternativet får alt for store  
28     konsekvenser – både for den enkelte som ikke får fullført skolegangen sin, men også for  
29     storsamfunnet. KrF ønsker en skolereform, der en ser hele eleven, og der fokus på mestring,  
30     aktivitet, læring og det sosiale fellesskapet blir styrket.

31     **KrF vil:**

- 32         • utarbeide egen undervisningsplan for 1ste trinn i alle kommuner. Den skal være leksefri,  
33         mer bruk av lek som undervisningsform og mindre tavleundervisning.
- 34         • at alle kommuner/skoler utarbeider en plan for hvordan en får mer fysisk aktivitet og  
35         praktisk undervisning inn på alle trinn og som en del av undervisningen i alle skolefag.
- 36         • at det lages en plan for hvordan en bruke digitale læremidler i skolen.

- 1 • at det må være midler nok til at en kan velge mellom digitale og analoge læremidler, slik at  
2 lærere står fritt til å variere mellom disse.

3

## 4 **37. Liten og ny – trygg i barnehagen**

5 Forslagsstiller: Trøndelag KrF

6 Kristelig Folkeparti vil skape en tryggere og bedre start for barna når de begynner i barnehagen. Vi  
7 vil oppfordre private og kommunale barnehager til å tilby en mer foreldreaktiv  
8 barnehagetilvenning, hvor foreldrene er minst fem dager i barnehagen ved barnehagestart.

9 Folkehelseprosjektet «Liten og ny i barnehagen» er en modell for tilvenning i barnehagen som har  
10 vært innført som en forsøksordning i over 60 barnehager i Trondheim kommune (litenogny.com).  
11 Modellen har gjennom forskning i regi av NTNU i en 4-års periode vist at en mer foreldreaktiv  
12 barnehagestart med gradvis tilvenning til barnehagen i stor grad reduserer stresset for de små. Den  
13 gradvise tilnærmingen er påvist å minske graden av stress målt som mengde av stresshormonet  
14 kortisol i spyttprøver hos barna, og medfører også at barna som har vært med i prosjektet gråter  
15 mindre.

16 Personalet rapporterer om en enklere tilvenningsperiode for barna og om positive synergieffekter  
17 av at også foreldrene blir bedre kjent med barnehagen og hverandre. Modellen for tilvenning  
18 innebærer en oppfordring til foreldrene om å være sammen med barna først på fire besøk før  
19 barnehagestart, og så på fem tilvenningsdager ved barnehagestart.

20 Prosjektet har vært gjennomført i 4 ulike trinn og er evaluert til å ha en stressdempende effekt på  
21 barna. Evalueringen viser også at både barnehageansatte og foreldre ønsker å fortsette med  
22 modellen etter prøveperioden. De aller fleste foreldre klarer å disponere permisjons- eller  
23 feriedager slik at modellen kan gjennomføres uten vesentlige kostnader.

24

## 25 **38. Meir klimaomstilling – raskare!**

26 Forslagsstiller: Vestland KrF

27 FN sin siste klimarapport utfordrar vedtekne mål for klimapolitikken, og oppfordrar til full stans i  
28 utvikling av nye kol-, olje- og gassfelt. Forventa utslepp frå allereie eksisterande anlegg er nok til å  
29 løfte temperaturen på kloden over 1,5 grader. (IPCC) Dette er også i tråd med utrekningar frå Det  
30 Internasjonale energibyrået (IEA).

31 Motivasjonen for å ta endå tydelegare grep, og å framskande mål om netto-utslepp, ligg i at klimaet  
32 vert øydelagt, at naturen blir alvorleg påverka og ikkje minst i korleis dette påverkar og aukar  
33 skilnadane mellom fattige og rike. Der vi rike land alltid kan kome betre ut av det, vil innbyggjarane i  
34 fleire av dei allereie fattigaste landa betale for vårt forbruk. For eit kristendemokratisk parti som

1 bygger på forvaltaransvar, nestekjærleik og menneskeverd er det umogeleg å ikkje stå opp for  
2 radikale utsleppsendingar.

3 Klimaplanen frå Solberg-regjeringa sin systematikk med å vise tonn for tonn for korleis ein skulle nå  
4 null-utsleppsmålå må hentast fram att. CO<sub>2</sub>-avgifta må aukast og gjerast meir effektiv. Nye  
5 teknologiar som å trekke CO<sub>2</sub> direkte ut er nødvendige verktøy for å unngå en klimakatastrofe. Og  
6 Norge må ha raskare omlegging frå olje- og gassutvinning, samt stoppe leiting etter nye funn.

7 Det finst ein del «billege tiltak» som kan redusere utslepp i verda med minst halvparten innan 2030:

#### 8 **Energi:**

- 9 • Bruke meir vind- og solkraft
- 10 • Lagre CO<sub>2</sub>
- 11 • Redusere metan frå kol og gass
- 12 • Kjernekraft

#### 13 **Infrastruktur:**

- 14 • Fleire El-biler
- 15 • Meir energieffektive fly og skip
- 16 • Kollektivtransport og sykkelbruk
- 17 • Energisparande bygningar

#### 18 **Land, vatn og mat:**

- 19 • CO<sub>2</sub>-fangst i landbruket
- 20 • Redusere naturendringar
- 21 • Sunnare kosthald
- 22 • Mindre matsvinn
- 23 • Skogplanting

24

## 25 **39. Mer bistand må gå til de fattigste landene – mindre til** 26 **Norge**

27 Forslagsstiller: Oslo KrF

28 Norge har lenge vært en viktig aktør for å bidra til global rettferdighet. 40 år etter at KrFeren Reidun  
29 Brusletten ble Norges første bistandsminister har vi hatt internasjonal fattigdom høyt på agendaen.  
30 Samtidig ser KrFs landsmøte med bekymring på at stadig mer av bistanden har annet fokus enn  
31 global fattigdomsbekjempelse, samtidig som regjeringen ikke ser ut til å følge forpliktelsene gitt av  
32 Stortinget

33 Da Støre-regjeringen lanserte sitt budsjettforslag høsten 2022 var bistandsnivået på 0,76 % av våre  
34 inntekter. Men økende grad av sult i verden, krig i Europa, stadig flere barn som får avbrutt sin

1 skole av klimaendringer, mener vi det er et minstekrav at Norge stiller opp med det Stortinget, i et  
2 forslag fra KrF og Arbeiderpartiet, vedtok i 2016, nemlig at en prosent skal gå til bistand.  
3 Argumentasjonen var at penger brukt i verden ville påvirke inflasjonen i Norge. Den  
4 argumentasjonen har KrF, fagmiljøer og sivilsamfunn grundig tilbakevist, noe som gjorde at  
5 regjeringen til slutt snudde. Samtidig er det urovekkende at det i Hurdalsplattformen står at  
6 regjeringen vil bruke en prosent til «internasjonal innsats for å oppnå FN-målene om sosial,  
7 økonomisk og miljømessig bærekraft». Dette er noe ganske annet og mye bredere enn å få folk ut  
8 av fattigdom.

9 I tillegg er det mye av bistand som reelt sett ikke er fattigdomsbekjempende. Den nest største  
10 mottakeren av norsk bistand i 2023 er Norge, grunnet flyktningsutgifter. Dette mener KrF er uheldig.  
11 Penger vi bruker på integrering i Norge bør ikke tas fra verdens fattigste. I tillegg legges det opp til  
12 at nesten en tredjedel av norsk bistand til Europa, noe som gjør at det blir mindre penger til andre  
13 land. I Ukraina-støtten er det en femårig plan for Ukraina, mens landene som er de fattigste i  
14 verden ikke får mer enn en ettårig forpliktelse. Kortsiktigheten i norsk bistand er ikke det verden  
15 trenger

#### 16 **KrF vil at**

- 17 • Mer av norsk bistand fremover skal brukes på de fattigste landene
- 18 • Mer av norsk bistand skal gis over flere år, som sikrer langsiktighet og forutsigbarhet
- 19 • At penger brukt i Norge ikke skal tas fra bistandsbudsjettet og dermed tas fra verdens  
20 fattigste

21

## 22 **40. Mobilbruk og mobbing**

23 Forslagsstiller: Innlandet KrF

24 Innlandet KrF er opptatt av at barn skal ha en god og trygg oppvekst. Dessverre har mobiltelefoner  
25 og sosiale medier blitt en ny arena for mobbing. Dette er en trend vi må jobbe aktivt for å snu.

26 Mobbing er svært alvorlig og ødeleggende, men årsakene er sammensatte. Mobiltelefoner og  
27 sosiale medier er en del av dette bildet. Sosiale medier knytter mennesker sammen og gir  
28 bekreftelse, men også utestengelse, digital mobbing, svekket konsentrasjonsevne og psykiske  
29 lidelser. Vi hører stadig om barn som har mottatt nedsettende og krenkende meldinger på mobilen.  
30 Noen ganger opprettes falske profiler, ofte av voksne, for å utnytte eller skade barn.

31 Barna bruker mange timer på mobilen hver dag. Også i skoletiden. Som 18 åringen, Solveig Bagle  
32 Bjercknes sa: «Sosiale medier er tidstyver og de er lykke-tyver». FHI finner at jenter i alderen 13-24  
33 år har rapportert økt stressnivå. Når 9-åringer har menneskehetens verste scenarier kun noen  
34 tastetrykk unna, blir det ikke så lett å oppleve livet som trygt og godt.

35 Innlandet KrF mener at barneskolene våre bør være mobil-fri sone. Det bør også jobbes med  
36 mulighetene for å settes en høyere aldersgrense for bruk av sosiale medier. I dag er aldersgrensen

1 13 år, men det er enkelt å lyve på alderen for å opprette en slik konto. Dersom det er mulig bør  
2 aldersgrensen heves til 16 år, og med krav innlogging med BankID. Et slikt krav vil også hindre  
3 norske brukere i å opprette falske kontoer

4

## 5 **41. Nei til grunnrente**

6 Forslagsstiller: Møre og Romsdal KrF

7 Kristelig Folkeparti går imot regjeringens forslag til grunnrenteskatt og frykter at forslaget vil svekke  
8 havbruksnæringen og kystkommunene.

9 Havbruksnæringen består av oppdrettsselskap, leverandører og underleverandører som sammen  
10 danner en kompleks verdikjede langs kysten vår. Den er vår viktigste distriktsnæring som sikrer  
11 bosetting i distriktene, og består i hovedsak av familieeide bedrifter som skaper arbeidsplasser  
12 lokalt og investerer i sine lokalsamfunn. Disse bedriftene står dessuten for en vesentlig andel av  
13 eksportinntektene i Norge og er dermed også en viktig aktør for å sikre velferdssamfunnet.

14 Kristelig Folkeparti frykter at regjeringens forslag vil bety færre investeringer, mindre utvikling,  
15 lavere sysselsetting, og at større deler av videreforedlingen i havbruksnæringa blir flyttet ut av  
16 Norge. Da er det bedre å øke produksjonsavgiften som ble innført under regjeringen Solberg slik at  
17 skatten blir satt på grunnlag av reell verdiskaping.

18 For at folk skal bo og bli i kystkommunene våre, trenger vi ei sterk havbruksnæring. Derfor ber vi  
19 regjeringen om å trekke sitt forslag og se på alternative skatteordninger i stedet.

20

## 21 **42. Norges utgifter knyttet til mottak av flyktninger må ut av** 22 **bistandsbudsjettet**

23 Forslagsstiller: KrFU

24 I en tid der Norge tjener enorme ekstra penger på grunn av krig og energikrise, må vi bidra med  
25 mer til internasjonal solidaritet, bistand og livreddende nødhjelp. Denne støtten skal omhandle  
26 Ukraina og bistand til andre land som har store utfordringer.

27 OECDs regelverk som muliggjør at første års utgifter til for eksempel bosetting og norskkurs kan  
28 registreres som internasjonal bistand.

29 KrFU mener at Norges mottak av flyktninger ikke skal dekkes av bistandsbudsjettet. Det er ikke  
30 ønskelig om utgifter i Norge tas fra nødhjelp, mat og utdanning i sør.

31 Det er viktig at norsk bistand ikke utvannes.

32 **KrF vil:**

- 1 • At utgifter knyttet til flyktninger tas ut av bistandsbudsjettet, uavhengig om det kan  
2 godkjennes som ODA via OECD DAC.

3

## 4 **43. Nytenkning i hjemmesykepleien**

5 Forslagsstiller: KrFU

6 Norge er nødt til å tenke nytt i eldreomsorgen. Hjemmetjenesten er i front for å sikre de av våre  
7 eldre som fortsatt bor hjemme en trygg, verdig og god omsorg. Samtidig er hjemmetjenesten også  
8 den arbeidsplassen med høyest sykefravær (1). KrF mener det bør tas grep, både for de ansatte og  
9 for mottakerne av hjelp.

10 Derfor vil KrF utrede muligheten for å opprette kommunale sykepleierklinikker etter eksempel fra  
11 Stavanger. Tjenester på sykepleieklinikk er tjenester til de som har behov for nødvendig helsehjelp,  
12 for eksempel sårstell, injeksjoner, kateterskift, vektkontroll, oppfølging av ernæring eller hjelp til å  
13 mestre daglige aktiviteter. Slike tjenester gis gjerne i eget hjem, men KrF mener dette godt kan  
14 gjøres på en sykepleieklinikk dersom en ikke er avhengig av å få sykepleietjenester hjemme og kan  
15 komme seg til klinikken på egen hånd.

16 Dette er faglig sett en bedre arbeidsplass for sykepleierne, spesielt ved sårbehandling og  
17 medisinerer, og det bryter ofte isolasjonstendens for de eldre og manglende mobilitet for en del  
18 pasienter. Tilbudet gir store hygieniske og arbeidsmessige fordeler. Sykepleierne bruker en  
19 betydelig mindre del av arbeidstiden til transport, og oppmøtet for hver enkelt pasient kan styres  
20 bedre.

21 Dette er en arbeidsform som primærlegene har innført for mange år siden: I dag skjer nesten alle  
22 pasientkontakter på legens kontor eller i legevaktlokaler, mens sykebesøk er sjeldne. Pasienten  
23 fraktes til eller oppsøker legen i et faglig innredet kontor med gode arbeidsforhold. Erfaringene er  
24 gode, og tjenesteproduksjonen går i denne retning.

25 **KrF vil:**

- 26 • Opprette kommunale sykepleierklinikker i flere kommuner etter eksempel fra Stavanger

27

## 28 **44. Omfanget av seksuell trakassering, vald og overgrep krev** 29 **klare haldningar og handling!**

30 Forslagsstiller: Vestland KrF

31 På same måte som Bondevik sette fullt fokus på mobbe-problemet, må statsminister Støre sette  
32 søkelyset på og ha full merksemd på seksuell trakassering, vald og overgrep.

33 Dette samfunnsproblemet vil krevje at politisk leiing går føre. Det må vise att i verdiar og  
34 verdiformidling, i klare haldningar og kva standard vi sett for omtale i det offentlege rom.

1 KrF utfordrar regjeringa til å kome med ein nasjonal strategi, med konkrete tiltak og ressursar, for

- 2 • Korleis vi kan trygge ungdom på eigne grenser og grensesetting
- 3 • Å styrke kompetanse hos skulehelsetenesta, miljøarbeidarar og andre som arbeider med
- 4 ungdom
- 5 • Gje betre seksualundervising
- 6 • Korleis redusere press gjennom sosiale media
- 7 • Å avgrense tilgang til, og påverknad frå, pornografi
- 8 • Godt samarbeid med heimane, føresette og frivillige

9 KrF er glade for at regjeringa har sendt på høyring ei samtykkelov, og støttar at ei slik lov blir  
10 innført.

#### 11 **Bakgrunn:**

12 Nasjonalt kunnskapssenter om vald og traumatisk stress (NKVTS) har nyleg lagt fram rapporten  
13 «Omfang av vold og overgrep i den norske befolkningen». Han viser at heile 19% av alle jenter  
14 mellom 18-29 år har opplevd valdtekt.

15 Vi har fått rystande forteljingar frå varslarar i Forsvaret om opplevingar og om korleis det har vore  
16 mangelfullt handtert frå leiinga.

17 Også «Ungdata» viser svært urovekkande tal. For Bergen har 23% av jentene og 10% av ungdom  
18 samla svara at dei har opplevd uønska seksuell merksemd i 2022, og tala er ganske like elles i  
19 landet. Statestikkane syner at talet er aukande.

20 Her er sitat henta frå nasjonal Ungdata 2022: «Siden #metoo-kampanjen, har seksuell trakassering  
21 fått stor oppmerksomhet. Resultatene fra Ungdata viser at en god del unge opplever å bli utsatt for  
22 seksuell trakassering. Det er flere jenter som opplever dette enn gutter. Men det finnes også gutter  
23 som er utsatt. For eksempel rapporterte 20 % av jentene og 8 % av guttene å ha opplevd uønsket  
24 seksuell beføling i løpet av det siste året. 6 % av jentene og 3 % av guttene opplevde at noen mot  
25 deres vilje delte seksualiserte bilder eller filmer av dem. Det er også en god del som rapporterer at  
26 noen har tvunget eller presset dem til samleie eller andre seksuelle handlinger. Blant elever på  
27 videregående gjelder dette 12 % av jentene og 3 % av guttene.

28 Gjennom diverse oppslag i media gjev ungdom uttrykk for at dei må få hjelp til tydlegare  
29 grensesetting og betre seksualundervising som motverkar at porno blir viktigaste kjelda for  
30 opplysning. Td. i Sogn Avis 8. mars. Sitat: «Gruppepress, sosiale media og, ikkje minst, lett  
31 tilgjengeleg porno gjer at unge kan gjera dårlege val, trur dei to.» og fortset med: «Eg føler at  
32 spesielt gutar meiner sex skal vera veldig hardcore, slik som i pornoen. «Viss eg skal prestera i senga  
33 må det vera slik som i pornofilmane»

34

## 35 **45. Omsorg for hele mennesket**

36 Forslagsstiller: Seniorutvalget



1 Tro og livssyn har stor innvirkning på hvordan mennesker forstår og håndterer sykdom. Åndelige og  
2 eksistensielle behov oppstår eller forsterkes gjerne når mennesker er i krise. Pasienter med alvorlig  
3 sykdom, begrenset forventet levetid, eller kronisk sykdom kan ha et særskilt behov for åndelig og  
4 eksistensiell omsorg. KrF vil oppfordre kommunene til tettere samarbeid med menighetene og  
5 andre trossamfunn, slik at det eksempelvis kan legges til rette for at religiøse ledere besøker sine  
6 medlemmer og at institusjonene har tilpassede rom hvor en kan forrette religiøse ritualer.

7 I et livssynsåpent samfunn må åndelige og eksistensielle behov vektlegges i det offentlige  
8 omsorgstilbudet. KrF vil vektlegge dette både i spesialhelsetjenesten og i kommunehelsetjenesten.

9 De fleste alvorlig syke mennesker har behov for hjelp til mange av dagliglivets gjøremål. Et godt stell  
10 av den syke er nødvendig og vil alltid være sentralt for å gi god livshjelp.

11 Åndelige forhold må derfor gis oppmerksomhet, og den pastoral-kliniske tjenesten blir viktig.

12 Eldre mennesker er ofte opptatt av åndelige spørsmål og har mange tanker om døden og hva som  
13 skjer. Det er derfor viktig at alle eldre får et tilbud om samtale om åndelige og eksistensielle  
14 spørsmål.

15 Vi må ta vare på mennesker fra vugge til grav. Hvert menneske må respekteres og gis mulighet til å  
16 utøve sin tro og overbevisning så lenge det lever.

17 Mange eldre er vant til å delta i religiøse aktiviteter både med sang og religiøs praksis. Dette må  
18 ikke opphøre om en kommer på sykehjem eller ikke kan gå ut og delta der en vanligvis har vært  
19 aktiv. Alle eldre må gis mulighet til å utøve sin tro tilpasset egne forutsetninger. Dette gjelder alle  
20 uansett tros- og livssyn.

21

## 22 **46. Politiet må få verktøy i kampen mot narkotika**

23 Forslagsstiller: KrFU

24 Vi har alle hørt slagordet «Hjelpe, ikke straffe». Det er det vanskelig å være uenig i det. Det er først  
25 når vi bryter ned hva som menes med hjelp uenighetene oppstår. Å avkriminalisere eller legalisere  
26 narkotika er alt annet enn hjelp.

27 La det være klart: Det er ingen i dag som vil straffe tungt rusavhengige. Det er ikke heller hvor  
28 debatten står i dag. Skillelinjene går på hvilken rolle politiet skal ha i avdekkingen og oppfølgingen  
29 av narkotikabruk og ikke minst, om hjelpen skal være påtvunget eller ikke.

30 Selv om Stortinget har stemt ned forslagene til rusreform har – har Høyesterett gjennom flere  
31 dommer vedtatt endringer i bruken av strafferettslige reaksjoner i saker om rusavhengiges bruk av  
32 narkotika samt kjøp, besittelse eller oppbevaring av narkotika til eget bruk.

33 Med nye retningslinjer fra Riksadvokaten har Politiets rolle i å avdekke narkotikakriminalitet blitt  
34 sterkt begrenset. Retningslinjene slår blant annet fast at det ikke skal gjennomføres tvungen

1 rusmiddeltesting for å bekrefte mistanke om bruk av narkotika alene og at ransaking rettet mot en  
2 mistenkt rusmiddelbruker ikke må foretas med det formål å avdekke en ukjent selger av stoffet.

3 Politiet har fått sine hender bundet på ryggen og bruk av narkotika er i praksis avkriminalisert.  
4 Politiet har ikke verktøyene til å kunne straffeforfølge kriminelle bakmenn. De har heller ikke  
5 mulighet til å kunne teste rusbruk blant unge – for å kunne lede de inn i et avrusningsprogram. Den  
6 eneste muligheten unge har for å komme seg ut av narkotikaproblemer er å melde seg selv.  
7 Dessverre forstår ikke alle alvorlighetsgraden før det er for sent.

8 Resultatet av slagordet «hjelp, ikke straff» er at unge blir latt til seg selv, og må finne veien til  
9 avrusning på egenhånd. Det kaller vi alt annet enn hjelp. De negative resultatene av dagens frislipp  
10 ser vi allerede nå. Kripas kunne bare for noen uker siden melde om at antall narkotikasaker er det  
11 laveste siden årtusenskiftet. Selv om antall narkotikasaker går ned – er det ingen tegn som vitner  
12 om at rusbruken går ned. Nye tall fra FHI viser en dobling i kokainbruk i løpet av de siste to årene.  
13 Dette vitner om at færre i dag blir tatt for narkotikabruk – da vil de heller ikke få den hjelpen de  
14 kunne fått.

15 Vekterne på utesteder melder om en stadig mer normalisert dopkultur. Skoleelever har også varslet  
16 en normalisering. Tidligere russepresident ved Sandefjord sa det veldig klart om kokain- bruk «Det  
17 er blitt som å ta en snus under leppa». Vi trenger et linjeskift i norsk ruspolitikk - som rydder opp  
18 etter de siste årenes mislykkede forsøk på reformer.

19 Vi må gi politiet verktøy til å kunne avdekke rusbruk. Dette vil være viktig for å kunne henvise til  
20 hjelp. Det er et paradoks at Politiet har hjemmel til å kunne ta spyttprøve ved promilletest i  
21 trafikken uten mistanke, men de kan ikke ta spyttprøve av ungdommer ved mistanke om rusbruk.  
22 Her må det sikres gode nok verktøy som ikke minst også kan enklere avdekke kriminelle bakmenn  
23 som utnytter sårbar ungdom.

#### 24 **KrF vil:**

- 25 • at politiet sikres hjemler for å bevise narkotikabruk gjennom for eksempel spyttprøve.
- 26 • at politiet sikres hjemler for å ransake en narkotikakjøpers mobiltelefon for å avdekke hvem  
27 personen kjøpte av og for å avsløre selger av narkotika.
- 28 • at lærere og andre ansatte i skolene skal sikres opplæring og kompetanse i å se signaler på  
29 narkotikabruk blant elever hvor målet er å tilby dem individuelt tilpasset oppfølging.
- 30 • at det blir like rutiner og muligheter for hjelp og oppfølging i alle kommuner hvor  
31 ruskontrakter er en sentral del av oppfølgingen
- 32 • foreldre må få tilbud om informasjon og folkeopplysning om rus og dens virkninger.

33

## 34 **47. På tide å tilpasse skolestart etter elevenes søvnmønster**

35 Forslagsstiller: KrFU

1 Dagens tidlige skolestart er et sjansespill med unges psykiske helse. Vi har en skolestruktur hvor  
2 unge pushes inn i et system designet for voksne – og ikke etter elevens søvnmønster. Landets  
3 videregående og ungdomsskole bør tidligst starte sin undervisning klokken 09.

4 Vi vet at 85% av landets barn og unge sover for lite. Antallet unge som sliter med sin psykiske helse  
5 har doblet seg de siste 10 årene. Det er alvorlige tall som krever handling.

6 KrF har tatt mange grep for å møte disse utfordringene. Vi har sørget for en egen opptrappingsplan  
7 for barne og unges psykiske helse og styrket hjelpetilbudet til unge. Men vi løser ikke utfordringen  
8 med å kun styrke behandlingstilbudet – vi må også forebygge for en god psykisk helse.

9 Når vi nå foreslår at skolene skal utsette undervisningen til tidligst klokken 09:00 gjør vi det på  
10 bakgrunn av forskning og erfaringer som viser at å utsette skolestart med en time gir bedre  
11 skolerestater, lavere fravær og en bedre psykisk helse.

12 Det er flere land og delstater i USA som har senere skolestart enn Norge, og som har gode  
13 resultater når de utsatte skolestart. Et eksempel er Seattle i USA. Karakterene gikk i gjennomsnitt  
14 opp nesten fem prosent. På flere skoler ble elevene dessuten mer punktlig, fraværet gikk ned og  
15 elevene fikk i snitt 34 minutter mer søvn. Bare alene på bakgrunn av disse erfaringene er det ingen  
16 grunn til å ikke prøve det ut.

17 En rekke studier og søvnforskere påpeker at menneskets døgnrytme endres med årene. En niåring  
18 vil ikke bli søvning samtidig med en sekstenåring, og en sekstenåring vil ikke bli søvning samtidig som  
19 voksne. (Walker, Hvorfor sover vi) Unges biologiske klokke er annerledes enn voksnes, og det tar  
20 ikke dagens skolestruktur innover seg.

21 Det er et gap mellom vår samfunnsstruktur og unges biologiske klokke, sier somnolog Ingvild Saxvig.  
22 Det blir feil å si at de må legge seg tidligere for å være våken til skolestart, når forskning viser at  
23 man i ungdomstiden blir biologisk innstilt til å være B-menneske og at hjernen ikke er klar til å  
24 sovne kl. 22. Vår samfunnsstruktur fører til «sosial jetlag», hvor unge pushes inn i et system  
25 designet for voksne.

26 Skolen er til for elevene, og da må skolestart tilpasses elevenes søvnmønster og ikke de voksnes.  
27 Finnes det muligheter for å imøtekomme utfordringene norske elever står overfor, er det vår  
28 oppgave som politikere å ta tak. Senere skolestart alene vil ikke løse alle utfordringer knyttet til  
29 mangel på søvn og unges psykiske helse, men det er et forebyggende grep som har god resultater å  
30 vise til og er verdt å prøve ut.

31 Bedre skolerestater, mer opplagte elever, mindre fravær og en bedre psykisk helse, det bør være  
32 enhver læreres drøm. Dette burde vært gjort for lenge siden. Kunnskapsministeren har sovet i  
33 timen – nå har hun sjansen til å gjøre noe med det.

#### 34 **KrF vil:**

- 35 • At landets skoleeiere skal pålegge sine skoler om undervisningstart tidligst kl. 09:00.

36

## 1 **48. Regjeringen må handle i «de glemte kriger»**

2 Forslagsstiller: Flerkulturelt Nettverk

3 Norge har nå snart en million innbyggere med opprinnelse i et annet land. En stor andel av  
4 innvandrerne i Norge er her på grunn av konflikt og uro i deres hjemland. I en tid hvor verdens  
5 oppmerksomhet er rettet mot krigen Russland fører i Ukraina er det viktig at vi ikke glemmer andre  
6 alvorlige kriger og konflikter som pågår.

7 Kristelig Folkeparti vil særlig minne om at Regjeringen har en moralsk plikt til å gjøre maksimalt for  
8 å finne løsninger på de glemte krigene i verden, og vil nevne tre av de pågående kriger som  
9 eksempler på de som nå glemmes av verdenssamfunnet:

10 Krigen mellom India på den ene siden og Pakistan og ulike frigjøringsbevegelser i Kashmir har  
11 pågått i over 75 år og det kan synes som noe nær umulig å finne en løsning på konflikten som  
12 involverer tre atommakter, India, Pakistan og Kina. Etter at befolkningen i Kashmir for mer enn 75  
13 år siden fikk løfter fra Indias statsminister og også et vedtak i FNs sikkerhetsråd om at en  
14 folkeavstemning skulle avholdes over hvorvidt området skulle få selvstyre, tilhøre India eller  
15 Pakistan. Begge parter har brutt Geneve-konvensjonenes bestemmelser, men India bærer et  
16 hovedansvar for at konflikten ikke finner sin løsning. Norge kan ikke akseptere at India får en fast  
17 plass i FNs sikkerhetsråd før den indiske regjering respekterer sikkerhetsrådets vedtak, inkludert  
18 vedtaket om en folkeavstemning i Kashmir. Norge må ta initiativ til at verdenssamfunnet kan  
19 engasjere seg i konflikten som har ført til at mer enn 70 000 er drept og at India har permanent 700  
20 000 troppestyrker stående i den indiske delen av Kashmir.

21 Borgerkrigen i Myanmar holdes nesten hemmelig for verdenssamfunnet, siden militærjuntaen som  
22 styrer Myanmar begrenser tilgangen for media og dermed distribusjon av uavhengig informasjon  
23 om krigen. Alvorlige menneskerettsbrudd er dokumentert og de ulike minoriteter, særlig Chin-  
24 folket, blir utsatt for brutale overgrep fra hæren. Norge må søke å oppnå internasjonal enighet om  
25 å øke presset på militærjuntaen slik at regimet tvinges til å finne forhandlingsløsninger.

26 Den blodigste krigen siden annen verdenskrig er krigen i Kongo. Bare i perioden 1998 – 2003 ble  
27 mer enn 5 millioner mennesker drept og dødstallet har nå passert 6 millioner mennesker. Det er  
28 omtrent like mange drept som Korea-krigen, Vietnamkrigen og krigen i Afghanistan til sammen.  
29 Norge må stille seg i spissen for en kampanje for å rette det internasjonale samfunns  
30 oppmerksomhet mot Kongo og gjøre alt for å skape fred.

31

## 32 **49. Resolusjon om Grunnrenteskatt**

33 Forslagsstiller: Møre og Romsdal KrF

34 KrF Landsmøte reagerer sterkt på regjeringens forslag til endring av grunnrenteskatten og frykter  
35 at forslaget vil rasere kyst-Norge. Havbruksnæringen er den nest største eksportnæringen i Norge  
36 og står dermed for en betydelig verdiskaping. -Havbruksnæringen bruker fjorder og sjøområder

1 som tilhører fellesskapet, og består av oppdrettsselskap, leverandører, underleverandører,  
2 videreformidlere og flere.

3 Disse virker sammen i et unikt samspill, som er en viktig del av kulturen vår her på kysten. De er en  
4 av Norges viktigste distriktsnæring, og er i hovedsak familieeide bedrifter som skaper arbeidsplasser  
5 lokalt og investerer i sine lokalsamfunn. Disse bedriftene står for en vesentlig andel av  
6 eksportinntektene i Norge og vi trenger sårt slike bedrifter for å sikre velferdsstaten framover. -Vi  
7 har i dag et forutsigbart og rettferdig skattesystem i Norge. Nå har regjeringen allerede innført  
8 økning i skatten på norsk eierskap. Så opplever vi en endring over natten med  
9 grunnrentebeskatningen, og det i en tid der bedrifter og menig-mann opplever økte priser og  
10 renter. Denne grunnrenteskatten er ikke forutsigbar, og oppleves ikke rettferdig, risikoen ved å  
11 investere i Norge blir for høy.

12 -Bransjen selv er dypt bekymret for de varslede endringene og roper et varsko. Dette vil bety færre  
13 investeringer, mindre utvikling og sysselsetting. Forslaget om grunnrenten ligger i et komplisert  
14 fagområde, og øker dermed usikkerheten rundt hele ordningen. Det ville være naturlig med en bred  
15 samfunnsøkonomisk analyse før man i det hele tatt vurderer å gjøre slike endringer. -Hvordan vil  
16 dette påvirke utviklingen av distriktsnæringer?

17 -Hva betyr endringene i rammebetingelser i forhold til planlagte investeringer for næringen, både  
18 på sjø og på land?

19 -Hva betyr dette for kysten og kystkommunene? Grunnrenteskatten må gis en innretning som  
20 reflekterer bedriftenes totale lønnsomhet. Dagens forslag til grunnrente bidrar til at større deler av  
21 videreforedlingen flyttes ut av Norge.

22

## 23 **50. Sett av en kvinnemilliard – Kvinners helse må tas på alvor**

24 Forslagsstiller: KrF Kvinner

25 KrFs Landsmøte støtter Kvinneutvalgets forslag om å sette av en milliard kroner til arbeidet med  
26 kvinners helse og kjønns betydning for helse. Det må bli en reel økonomisk innsats, som settes inn  
27 på forskning, profesjonsutdanning og samhandling i forvaltningen.

28 Øk kvinnehelsens status, plasser ansvaret for kvinnehelse der det hører hjemme, og sørg for at  
29 kunnskap om kvinners helse når ut til helsetjenestene. Dette er blant forslagene fra  
30 Kvinnehelseutvalget i deres NOU, «Den store forskjellen». Den viser at halve befolkningens helse  
31 ikke tas på alvor,» uttalte utvalgets leder, Christina Meyer. Utvalgets 75 forslag må ikke legges i en  
32 skuff. De må føre til handling.

33 Det er viktig å se kvinnehelse i et bredere perspektiv enn bryst og underliv – man må også ha fokus  
34 på vanlige sykdommer. KrFs Landsmøte vil prioritere forskning på kvinnehjerte ved å opprette  
35 Nasjonalt forskningssenter for kjønnsforskjeller i hjertekar helse. Selv om vi vet at hjerteinfarkt hos  
36 kvinner kan ha andre årsaker enn hos menn, gis ofte samme standardbehandling. Ved hjerneslag

1 viser kvinner ofte, andre og mindre kjente symptomer enn de menn har. Dersom denne  
2 kunnskapen ikke er kjent ute blant helsepersonell, risikerer kvinner å få feil behandling.

3 Det er stort behov for raskt å opprette et nasjonalt kunnskaps- og behandlingssenter for  
4 endometriose og adenomyose. 1 av 10 kvinner rammes av disse sykdommene som gir alvorlige  
5 smerter, kraftige blødninger og kan føre til infertilitet. Norge trenger langt flere vulvaklinikker, som  
6 behandler sterke smerter i underlivet med tverrfaglig kompetanse. Sverige har 20 vulvaklinikker,  
7 mens Norge har kun 3 klinikker og ventetiden er over 3 år.

8 Det bør utarbeides en egen nasjonal kvinnehelseplan, der kvinneperspektivet kjønns betydning for  
9 helse innarbeides i all forskning, undervisning, behandling, medisinerer, helsefaglig praksis.

10 Kristelig Folkepartis Landsmøte er enig med Kvinnehelseutvalget i at det må etableres en digital  
11 Kvinnehelseportal for å samle og formidle digitalt den kunnskap som finnes om kvinnehelse. Det er  
12 viktig å styrke kunnskapsbroen mellom forskning, utdanning og folkeopplysning.

13

## 14 **51. Skatt på arbeidende kapital rammer spesielt bedrifter i** 15 **utkant Norge**

16 Forslagsstiller: Møre og Romsdal KrF

17 KrF sitt landsmøte ønsker et skattesystem som stimulerer til innovasjon, verdiskaping og  
18 arbeidsplasser, og legger grunnlaget for gründerånd, spesielt i distriktene. Vi har i dag et mangfold av  
19 små og mellomstore bedrifter, som gir liv i lys bygd og by over hele landet.

20 Dagens bedrifter langs kysten skaper store verdier, og kjennetegnes ved å vise samfunnsansvar, og  
21 engasjement lokalt, samtidig som de bidrar med store skatteinntekter. Dette er en forutsetning for  
22 den norske modellen. En sterk velferdsstat og sosialt sikkerhetsnett, gir en viktig grunnmur, og et  
23 trygt og godt organisert arbeidsliv.

24 Det er feil å si at all aksjekapital er arbeidende kapital og må behandles likt. Skattepolitikken dagens  
25 regjering har valgt, skaper usikkerhet og uforutsigbarhet for næringslivet vårt. Eierne tvinges til å ta  
26 utbytte for å betale formuesskatten.

27 Dette er kapital som kunne vært brukt til utvikling, nye investeringer og til å skape nye  
28 arbeidsplasser. I stedet må virksomhetene vurdere nedbemanning, for å sikre tilstrekkelig utbytte  
29 for å betale formuesskatten. Dette gir færre nye arbeidsplasser, og større press på offentlig sektor.  
30 Særlig sårbart er dette i distriktene, hvor nettopp små og mellomstore bedrifter bidrar til å holde liv  
31 i, og opprettholde det desentraliserte bosettingsmønsteret vi har i Norge.

32 -Det handler ikke om mangel på skattevilje fra bedrifter og grundere. Om vi skal ha utvikling,  
33 verdiskaping, må vi slutte å stigmatisere de som skaper disse. Målet være betaling av skatt etter  
34 skatteevne.

1 -I dag må skatt på arbeidende kapital betales uavhengig om bedriften går godt eller dårlig, og det er  
2 anleggsmaskiner, fabrikkbygninger og nødvendig utstyr for å drifte næringen som blir skattlagt.

3 Kristelig Folkepartis landsmøte mener at formuesskatten taper norske bedrifter slik at de har  
4 mindre igjen til å investere i norske arbeidsplasser. Denne skatten rammer bare norske eiere, som  
5 gir et uheldig konkurransefortrinn for utenlandske eiere.

6 -Utenom Norge er det bare to andre OECD-land som har formuesskatt. Vi har i dag blant den  
7 høyeste eierbeskatningen i OECD, om man ser bort fra boligbeskatning. Dette er uheldig når private  
8 eierskapet av bedrifter i Norge er på vei ned, og når man samtidig vet at Norge trenger flere jobber  
9 i privat sektor.

10

## 11 **52. Stabilitet og forutsigbarhet for næringslivet**

12 Forslagsstiller: Stortingsgruppen

13 Samfunnet vårt står overfor en rekke utfordringer i årene som kommer. Krigen i Ukraina har skapt  
14 store omveltninger i Europa og Norge med prisvekst og manglende tilgang til kraft. Klimakrisen  
15 krever store omstillinger til fornybare løsninger, og grønn industriutvikling. Mennesker faller  
16 utenfor. Norske bedrifter er helt avgjørende for å inkludere flere i arbeidslivet og utvikle ny  
17 teknologi. Også i vårt geopolitiske omgivelsesbilde er norsk eierskap helt avgjørende. Norsk  
18 eierskap gir norsk kontroll over produksjonen og verdiskapingen.

### 19 **Samfunnet bygget nedenfra**

20 Staten kan ikke løse utfordringene vi står overfor alene. KrF mener samfunnet skal bygges nedenfra,  
21 ved å utvikle de nære fellesskapene og maktspredning i samfunnet. Skal vi nå klimamålene våre må  
22 vi sette næringslivet i stand til å utvikle fremtidens løsninger. Da er vi avhengige av risikovillige  
23 investorer, ambisiøse bedriftsledere, kloke hoder og fremoverlent politikk. Alle disse delene må  
24 spille på lag, og faller noe bort, fjernes ett av tannhjulene i maskineriet og fremdriften stopper.

25

26 Arbeidsplasser er det viktigste for å utvikle hele landet. Arbeid gir trygg økonomi for den enkelte,  
27 tilflytning, og vekst i lokalsamfunn. Landets bedrifter trenger kompetanse og engasjerte  
28 arbeidstakere. Over 600 000 mennesker i arbeidsfør alder står utenfor jobb og utdanning. Det er  
29 mange kloke hoder, ideer og arbeidskraft vi går glipp av i det norske samfunnet. Norske bedrifter på  
30 sitt beste er inkluderingsmaskiner. Å gi alle en jobb og å ta vare på og skape arbeidsplasser over  
31 hele landet er et verdispørsmål. KrF vil tilrettelegge for at bedriftene skal kunne inkludere flere.

### 32 **Lokalisert i Norge med norske eiere**

33 Gjennom generasjoner har de små- og mellomstore lokale bedriftene vært en bærebjelke i norske  
34 lokalsamfunn, med et betydelig bidrag til fellesskapet både gjennom inntekter, verdiskaping,  
35 sysselsetting og støtte til lokale frivillige- og ideelle organisasjoner. Det er dette som legger til rette  
36 for gode lokalmiljø og spredt bosetting. Norske familiebedrifter bygger lokalsamfunnene nedenfra

1 og drives ofte av mennesker med et større perspektiv på næringsvirksomhet enn å fylle egen  
2 lommebok, mange av dem inspirert av arven etter Hans Nielsen Hauge. Bedriftene er bygget opp  
3 gjennom generasjoner og har som mål å gå i generasjoner. Dette gir en helt annen stabilitet og  
4 trygghet, enn utenlandske eiere på jakt etter rask profitt. Ikke minst bidrar bedriftene til å sikre  
5 velferden ved å skape verdier. Vi ønsker norsk eierskap, og da skal det ikke lønne seg å være  
6 utenlandsk eier i Norge. KrF vil legge til rette for et skapende, konkurransedyktig og grønt  
7 næringsliv, og i tråd med vår haugianske arv stimulere til et næringsliv som løfter folk ut av  
8 fattigdom og over i et inkluderende fellesskap hvor vi samtidig skaper verdier til beste for landet.

### 9 **Stabilitet forutsigbarhet og dialog**

10 På kort tid har regjeringen skapt stor ustabilitet og uforutsigbarhet for næringslivet. Regjeringen og  
11 deres allierte har brukt uttrykk som «storrengjøring av næringslivet», «ta de rike», for å beskrive  
12 norsk arbeidsliv. Endrede rammebetingelser, manglende dialog og et snevert syn på næringslivet,  
13 bidrar til å svekke tilliten mellom staten og det private næringslivet. KrF vil sikre stabilitet,  
14 forutsigbarhet og dialog med norsk næringsliv, i kommuner, fylker og på statlig nivå.

#### 15 **KrF vil:**

- 16 • Redusere formueskatt på arbeidende kapital
- 17 • Sikre stabilitet, forutsigbarhet og dialog med næringslivet, arbeide for brede forlik og  
18 langsiktighet i næringspolitikken.
- 19 • Arbeide for brede skatteforlik som står seg over tid
- 20 • Fjerne økningen i arbeidsgiveravgiften for ansatte med lønn over 750 000 kr
- 21 • Innføre krav om at offentlige anskaffelser skal deles opp i delkontrakter der det er praktisk  
22 mulig og økonomisk ansvarlig.
- 23 • Legge til rette for skalering av små virksomheter, ved å styrke virkemiddelapparatet, styrke  
24 tilgangen til risikokapital, og opprette mentorprogram
- 25 • Innføre et nøkkelhullmerke som tildeles virksomheter som kan vise til et særlig sterkt fokus  
26 på arbeidsinkludering.
- 27 • At det skal lønne seg for den enkelte å forsøke å komme inn i arbeid
- 28 • Utvide muligheten for lønnstilskudd for å få flere inn i arbeidslivet

29

## 30 **53. Staten må bidra til å redde Skagerrak!**

31 Forslagsstiller: Vestfold og Telemark KrF

32 Situasjonen er kritisk for livet i Oslofjorden og indre Skagerrak. Staten må bidra med finansiering,  
33 slik at kommunene kan få på plass anlegg for rensing av nitrogen fra kloakk og landbruk så raskt  
34 som mulig!

35 Fisken er i ferd med å bli helt borte, og havet og fjorden er sterkt preget av forurensning. Flere  
36 forskningsrapporter har slått fast at det haster å sette inn tiltak.



1 Rensing av nitrogen fra kloakk og landbruk er essensielt, men det blir svært kostbart for  
2 kommunene å etablere slike renseanlegg. Hvis kommunene må bære kostnaden alene, vil det ta  
3 lang tid å få på plass anleggene. Det vil også føre til en svært krevende gebyr- og avgiftsøkning for  
4 innbyggerne i enkelte kommuner. KrF mener det må være av nasjonal interesse å redde livet i  
5 havet, og at staten må stille opp med finansiering og insentiver for å få anleggene etablert så raskt  
6 som mulig.

7 Ny forskning har vist at det å frede torsken fra fritidsfiske ikke har bedret situasjonen. Det må  
8 kraftigere lut til. Forskere peker blant annet på trålerrestriksjoner og restriksjoner for lysfiske. Selv  
9 om enkelte årsklasser av torsk fremdeles er god, virker det som om fisken ikke vokser opp. KrF  
10 mener det er nødvendig med mer midler til forskning for å forstå denne problemstillingen.

11 Selv om noen hevder at bestanden av brisling er god, mener mange at denne rødlista arten er truet.  
12 Da er det uforståelig at man fortsatt tillater lysfiske. KrF mener at man må stoppe alt lysfiske på  
13 Skagerrak-kysten og i fjordene inntil det er bevist at brislingbestanden er bærekraftig.

14 Det er på høy tid å ta denne situasjonen på største alvor. Det haster å sette i verk tiltak for å unngå  
15 at situasjonen for fiskebestandene blir så dramatisk at de ikke lar seg gjenopprette.

16

## 17 **54. Stemmen til 800 000 pårørende må bli hørt**

18 Forslagsstiller: KrF Kvinner

19 Kristelig Folkepartis Landsmøte vil løfte fram de pårørendes stemme som viktig for å gi gode  
20 omsorgstjenester og ivareta de pårørendes egen helse. 800.000 nordmenn gjør en innsats som  
21 pårørende. Dette innebærer 136.000 årsverk. Kommunale omsorgstjenester utgjør 142 000 årsverk.  
22 De pårørende er en viktig part for de som ikke har noen stemme.

23 KrF mener at de pårørendes rettigheter må styrkes og bli bedre kjent. Det er meget positivt på at  
24 Helsedirektoratet nå utvikler «Pårørendeavtale». Alle pårørende med tyngende

25 omsorgsansvar må få avtale med kommunen om hvem som er kontaktperson, hvem gjør hva,  
26 avlastning, støtte og informasjon. Avtalen må jevnlig evalueres.

27 KrF vil legge til rette for bedre ordninger med omsorgslønn og avlastningstiltak for  
28 familiemedlemmer som selv utfører omsorgstjeneste, utvide pleiepengeordningen til også å gjelde  
29 eldre i livets slutfase og utrede innføring av 10 «pårørendedager» etter modell fra  
30 «omsorgspenger» for barn under 12 år.

31 I dag skjer store deler av eldreomsorgen i hjemmet. Det er derfor viktig at det er god avlastning for  
32 de pårørende. KrF vil gjennomføre en avlastningsreform, der fastlegen kan pålegge kommunene å  
33 gi avlastning til de pårørende. Pålegget skal følges opp av økonomiske midler fra folketrygden. Det  
34 bør kunne legges til rette for ulike avlastningstiltak, både opphold utenfor hjemmet, men også tiltak  
35 i hjemmet som vask, praktisk hjelp og transport.

36

## 55. Sterkere fellesskap, stopp regjeringens rasering av private og ideelle aktører

Forslagsstiller: Stortingsgruppen

Regjeringens iver etter å utradere private og ideelle aktører fra velferdssamfunnets grunnmur er urovekkende og historieløst. Det er verdt å minne regjeringen på at sivilsamfunnsinstitusjoner har vært helt avgjørende i utviklingen av velferdsstaten slik vi kjenner den, og fremdeles er helt avgjørende for landets velferdstilbud. I et forsøk på å begrense private aktører, sørger regjeringen for at det er de ideelle og aktører som ønsker å spille på lag med det offentlige som blir taperne. Aktører og tilbud som har en historisk viktig plass som en del av vårt velferdssamfunn.

Velferdssamfunnet vårt består av et sterkt offentlig tilbud, med private og ideelle aktører som supplement. KrF mener disse aktørene er helt avgjørende for å kunne tilby gode tjenester til alle mennesker, med ulike behov og ønsker. Vi mener et mangfoldig tilbud er en verdi i seg selv.

KrF vil bygge et sterkt fellesskap nedenfra ved å satse på familie, frivillighet, ideell sektor og sterke lokalsamfunn. Vi vil utvikle et velferdssamfunn som gir trygghet og like muligheter for alle, som bekjemper utenforskap og som lar alle mennesker erfare verdighet.

### KrF vil:

- Spille på lag med ideelle og private aktører som en del av vårt felles velferdstilbud
- Gjeninnføre fritt brukervalgt, for lik tilgang til helsetjenester uavhengig av økonomi
- Gjeninnføre friskoleloven, og et tydeligere skille mellom helprivate skoler og offentlig finansierte alternative skoletilbud
- Sikre foreldre retten i alle kommuner
- At tilskuddssystemet for friskoler må utformes slik at de reelle kostnadene i offentlig skole reflekteres i tilskuddsgrunnlaget og slik at disse skolene kan være reelle alternativ for alle deler av befolkningen.

## 56. Storting- og regjering må ta strøm grep nå- Nok strøm er avgjørende for næringsutviklingen i hele landet!

Forslagsstiller: Troms og Finnmark KrF

Store industriprosjekter som krever enorme mengder kraft presser strømmettet og strømkapasiteten i Nord-Norge. Knapphet på kraft hindrer allerede etablert industri i nord som ikke får nødvendig strømleveranse til sine utviklingsplaner. I Nord-Norge har flere produksjonsanlegg for laks fått avslag eller tilbud om redusert strømleveranse. Det betyr tapte arbeidsplasser og færre innbyggere.

Statnetts prognoser viser at det går mot kraftunderskudd flere steder i Norge i 2027. Full-elektrifisering av Melkøya beslaglegger like mye energi som Finnmark forbruker i dag og dobler

1 dermed kraftbehovet i fylket. I tillegg beslaglegger full-elektrifisering det meste av  
2 strømnnettkapasiteten.

3 Innbyggerne i regionen frykter skyhøye strømpriser som vil ramme vanlige folk i en sårbar økonomi  
4 med allerede rekordhøye strømpriser, økte levekostnader, økte drivstoffpriser og økte renter.

5 Elektrifisering av Melkøya legger også et nytt press på vindmølleutbygging i alle kommunene i  
6 regionen. Dette betyr at kommunene trolig står overfor flere tunge arealkonflikter og andre  
7 konflikter knyttet til regionens kraftbehov.

8 Ved storsatsing på vindmøller vil behovet for stabiliseringskraft bli enormt, en kraft som må kjøpes  
9 av utlandet. Utenlandsk stabil kraft består av deler av kull eller olje. Konklusjonen i Melkøyas  
10 konsekvensutredning fra 2002 slo fast at elektrifisering og kjøp av utenlandsk kraft betyr at netto  
11 CO2 utslipp globalt vil øke.

12 Et annet problem for eksisterende industri relatert til kraftfordeling i Nord-Norge er at etablerte  
13 bedrifter ikke har fortrinn. I dag praktiseres først- til- mølla -prinsippet.

14 **KrF mener derfor at:**

- 15 • Først-til-mølla-prinsippet for strømforsyning må endres. Etablerte bedrifter som vil utvide  
16 sin produksjon må ha fortrinn på kraftforsyning.
- 17 • Storting- og regjering må pålegge Statnett å fremskynde kraftutbygging i Nord-Norge slik at  
18 det blir nok kraft til nye etableringer med stort kraftbehov.
- 19 • Storting- og regjering må pålegge Statnett å prioritere nettutbygging i hele Nord- Norge, slik  
20 at bedrifter kan utvikle seg og skape arbeidsplasser i regionen.
- 21 • Elektrifisering av Melkøya må utsettes inntil stabile energiløsninger er nærmere vurdert og  
22 etablert. Økt satsning på karbonfangst må utredes opp mot ulike energiløsninger.

23

## 24 **57. Synkende fødselstall viser behov for ny familiepolitikk**

25 Forslagsstiller: Oslo KrF

26 Rekordlave fødselstall viser at vi trenger ny familiepolitikk og bedre vilkår for unge kvinner. KrF  
27 ønsker å utrede en familiepolitisk reform for å øke fødselstallene og legge bedre til rette for unge  
28 foreldre.

29 Fødselstallene for 2022 viser et historisk bunnivå. Hver kvinne får nå i gjennomsnitt 1,41 barn.

30 Ifølge SSB er en hovedårsak til de lave fødselstallene økningen i alderen på førstegangsforeldre: 30  
31 år for kvinner, 32 for menn. Når førstegangsfødsel skjer i 30-årene, reduseres sannsynligheten for å  
32 få to eller flere barn.

33 Arbeidslivet stiller stadig økende krav til mastergrad og høyere utdanning. Når foreldrepengene  
34 samtidig forbeholdes de som har opparbeidede rettigheter i arbeidslivet, er det en naturlig

1 konsekvens at gjennomsnittlig alder for førstegangsfødende stiger og at mange får første barn i 30-  
2 årene.

3 For samfunnet blir forholdet mellom antallet voksne i arbeidsfør alder og stadig flere  
4 pleietrengende eldre en voksende utfordring.

5 For den enkelte innebærer høyere alder for førstegangsfødende at stadig flere opplever  
6 komplikasjoner i svangerskapet og at flere forblir ufrivillig barnløse. Det er grunn til å spørre om vi  
7 har velferdsordninger som er til unge kvinners disfavør.

8 Vi har mange gode ordninger for barnefamiliene, blant annet barnetrygd, fedrekvote, kontantstøtte  
9 og full barnehagedekning. Når stadig flere unge av begge kjønn tar høyere utdanning er det også et  
10 tegn på gode velferdsordninger.

11 Vi er likevel ikke i mål med likestillingen når ordningene gjør det vanskeligere å føde barn og stifte  
12 familie i den perioden hvor sannsynligheten for å bli gravid er størst. Når stadig flere kvinner får sitt  
13 første barn i 30-årene, mener KrF det er grunn til å se nærmere på hva dette betyr for kvinners  
14 muligheter og frihet til å kombinere familieliv, utdanning og arbeidsliv. Det er ikke gitt at en slik  
15 utvikling er bedre for kvinners karrieremuligheter i forhold til om flere tar permisjoner i 20-årene og  
16 eventuelt bruker noe lenger tid på studiene. KrF mener de synkende fødselstallene gir en god  
17 anledning til en bred og viktig diskusjon om kvinners frihet og muligheter til å kombinere familieliv,  
18 utdanning og arbeidsliv.

19 Velferdsordningene må hele tiden utvikles i takt med samfunnsutviklingen, og det er nå tid for å se  
20 med nye øyne på dagens ordninger. Etter hvert som stadig flere tar mastergrad kan skjevhetene i  
21 ordningene til fordel for de som har opparbeidede rettigheter medføre at mange venter lengre med  
22 å få barn enn hva man ellers ville ønske.

### 23 **KrF vil:**

- 24 • Utrede en familiepolitisk reform for å øke fødselstallene og legge bedre til rette for  
25 studentforeldre og unge kvinner.
- 26 • Erstatte engangsstøtten og innføre rett til foreldrepenger med et minstenivå på 3G.
- 27 • Boligtilbudet for studenter, studiefinansieringen og normer for studieprogresjon og grader i  
28 høyere utdanning må gjennomgås for å gjøre det like naturlig og godt tilrettelagt for å bli  
29 foreldre i studietiden som senere.
- 30 • Sikre alle barn som har fylt ett år en rett til en barnehageplass, uavhengig av når på året de  
31 er født og ved hvilken alder foreldrene ønsker å benytte seg av barnehage tilbudet.

32

## 33 **58. Tid til det viktigste**

34 Forslagsstillere: Stortingsgruppen

1 Familier er forskjellige og barn er forskjellige. De har ulike hverdager, varierende økonomi og  
2 forskjellige behov. Beslutninger tas derfor best rundt familiens kjøkkenbord, og ikke av politikere  
3 rundt kongens bord.

4 – Dagens regjering mangler ambisjoner for familiene. I stedet for å satse har familiepolitikken blitt  
5 en salderingspost. KrF er garantisten for økt valgfriheten og vil styrke familieøkonomien, uttaler  
6 KrFs landsmøte.

### 7 *Trygghet for familieøkonomien*

8 Levekostnadene for familiene har økt betydelig, og flere familier som tidligere har hatt grei  
9 økonomi sliter nå med å få endene til å møtes. På tross av dette har regjeringen kuttet fritidskortet  
10 og foreslo ikke å prisjustere barnetrygden. AP, SP og SV har vedtatt å bevilge mindre til strømstøtte  
11 enn de fleste av våre europeiske naboland og mindre enn det staten tjener på de høye  
12 strømprisene.

13 KrF krever derfor en pakke for en tryggere familieøkonomi som inneholder

- 14 • Fritidskort på 2500kr til alle barn 6-18 år i alle landets kommuner
- 15 • Fortsette å øke barnetrygden til 2000 kroner per måned for barn mellom 0-6 år, og til 1500  
16 kroner per måned for de mellom 6 og 18 år
- 17 • Øke engangsstøtten til 2G og gjøre den om til en månedlig utbetaling
- 18 • En bedre strømstøtte til husholdningene, som varer så lenge det trengs

19

### 20 *Slutt på politisk overstyring av familiene*

21 Familiene har lenge sagt i fra om at dagens foreldrepermisjonsordning er for rigid, og fører til at  
22 særlig mor må ta ut mer ulønnet permisjon. Foreldrepengeundersøkelsen fra 2021 bekrefter dette  
23 og viser at 76 prosent av mødrene synes de får for kort tid hjemme. 49 prosent av dem tar ulønnet  
24 permisjon for å få mer tid sammen med barnet og for å kunne amme lenger. Dette viser at  
25 permisjonsordningen ikke passer med familiens behov.

26 Støre-regjeringen angriper valgfriheten til familiene når de ønsker å fjerne kontantstøtten og  
27 innføre en ventestøtte. Dette vil gjøre det vanskeligere for de som ønsker å ha barna hjemme litt  
28 lengre enn ett år. KrF mener at familiene selv vet best, og ønsker å legge til rette for reell valgfrihet  
29 uten politisk overstyring.

### 30 **KrF krever på vegne av familiene at:**

- 31 • Den rigide tredelingen av foreldrepermisjonen fjernes
- 32 • kontantstøtten videreføres
- 33 • alle barn over ett år sikres rett til en barnehageplass, uavhengig av når på året de er født og  
34 ved hvilken alder familien ønsker å benytte seg av barnehagetilbudet.
- 35 • selvstendig uttaksrett for far og fri gradering av permisjonen

36

## 1      **59. Tryggere og bedre fødselsomsorg**

2      Forslagsstiller: Stortingsgruppen

3      Å få barn og bli forelder er noe av det fineste i livet. En god start som familie legger et viktig  
4      grunnlag for en trygg og god oppvekst. Derfor er oppfølgingen gjennom svangerskapet, fødsel og  
5      barseltid avgjørende. Å få barn kan oppleves overveldende, krevende og ensomt. Alle kommende  
6      foreldre skal møtes med et likeverdig tilbud, og barn og foreldre skal ivaretas i denne sårbare fasen.

7      Mange har en god fødeopplevelse og barseltid, men dessverre gjelder det ikke alle. I andre  
8      tilsvarende situasjoner får man tilbud om hjelp, operasjon og rehabilitering. Men mange kvinner  
9      med skader etter fødsel går altfor lenge uten å få hjelp, eller å vite at de har rett til hjelp.

10     I nasjonal faglig retningslinje for barselomsorgen legges det føringer for oppfølging under  
11     svangerskap og fødsel og i barsel. Likevel varierer tilbudet som barselkvinner får på landsbasis.  
12     Oppfølgingen av kvinner gjennom svangerskap og i tiden etterpå er kommunehelsetjenestens  
13     ansvar. KrF vil styrke jordmor-kompetansen og – kapasiteten i kommunene. Det er avgjørende for å  
14     sikre kvinner og familier god oppfølging gjennom hele svangerskapet og inn i fjerde trimester.

15     Det er også viktig at bemanningen på fødeavdelingene er god nok, og at vi opprettholder og utvikler  
16     en differensiert fødselsomsorg. Stikk i strid med dette legges jordmorstyrte avdelinger ned, og det  
17     kuttes i fødselsomsorgen. Gravide kvinner skal ikke måtte bekymre seg for om tilbudet og  
18     tryggheten de ønsker eksisterer på tidspunktet de skal føde.

19     Helsedirektoratet har i år utarbeidet en rapport som sier at det er tilrettelagt for å innføre digitalt  
20     helsekort for gravide. KrF mener dette er på høy tid, både for å sikre enkel tilgang til nødvendig  
21     informasjon og for å styrke gravidens pasientsikkerhet.

22     For noen familier tilbringes den første tiden på nyfødttintensiv-avdeling. Her tar ansatte vare på det  
23     skjøreste vi har, og de trenger gode arbeidsvilkår og ikke minst at avdelingen ligger best mulig  
24     plassert i selve sykehuset. KrF mener det er svært viktig at man skåner disse barna for unødvendig  
25     støy, og når sykehus planlegges, eller bygges ut, må dette ivaretas. De pasientene som trenger mest  
26     vern mot støy og miljøpåvirkning må sikres dette.

### 27     **KrF vil**

- 28     • Styrke jordmortjenesten i kommunene
- 29     • At alle får tilbud om hjemmebesøk innen to uker etter fødsel
- 30     • Sikre en differensiert fødselsomsorg, og styrke jordmorstyrte enheter
- 31     • Innføre elektronisk helsekort for gravide
- 32     • Sikre bedre oppfølging i etterkant av spontanabort
- 33     • At alle nye sykehus legger nyfødttintensivavdelingen på et skjermet sted som sikrer  
34     nødvendig ro

35

## 60. Uten norske havner ingen norsk havvindindustri

Forslagsstiller: Agder KrF

Utbygging av 30 GW havvind innen 2040 krever tilrettelegging av norsk havneinfrastruktur. Uten norske havner blir det heller ingen norsk havvindindustri.

Tildeling av de første konsesjonene på Sørlege Nordsjø II og Utsira Nord krever store investeringer i infrastruktur på land som kan tilrettelegge for at de første og kommende tildelinger blir starten på en norsk havvindindustri.

Vi har i dag ikke et virkemiddelapparat verken gjennom Innovasjon Norge, Eksfin eller SIVA som er rigget for en storsatsing på utbygging av nødvendig havneinfrastruktur som kan legge grunnlaget for utvikling av norsk industri knyttet til de ambisiøse havvindplanene Norge har.

Vi frykter at man i stedet for å bidra til å etablere et norsk industrieventyr langs kysten fra sør til nord, vil det hele kunne ende opp med en styrking av de utenlandske industrimiljøene i våre naboland som allerede er rigget for havvindsatsing. Flere tusen grønne arbeidsplasser kan gå tapt om ikke Norge legger nødvendige midler på bordet for å bidra til sammen med privat kapital at havvindsatsingen blir en ny norsk industriutvikling.

**Statlige midler må på plass nå om man skal få tid nok til å etablere nødvendig havneinfrastruktur som kan skape norske havvindarbeidsplasser.**

## 61. Vekk med moms på brukte klær

Forslagsstiller: Innlandet KrF

Produksjon av klær er ressurskrevende og vi liker svært godt trenden med gjenbruk, omsøm og forskjellige varianter av ombruk. Merverdiavgift på klær er allerede betalt én gang og når brukte klær selges enten privat eller kommersielt trenger vi ikke legge på den avgiften en gang til.

Nå er denne avgiften en uheldig brems på salget av klær vi ikke har bruk for lenger. Det er sløsing med ressurser når vi kaster klær i stedet for at de går videre til neste bruker. I ifølge NORSUS (Norsk institutt for bærekraftsforskning), kaster vi i Norge i gjennomsnitt 15 kilo med tekstiler i året. Dette ønsker vi å bidra til å redusere.

## 62. Vi må ta alle gode krefter i bruk

Forslagsstiller: Kjell Ingolf Ropstad og KrFU

Norge og Europa står overfor en trippel utfordring: energikrise, klimakrise og naturkrise. Vi må gå over fra fossil energi til utslippsfri energi for å møte klimakrisen. Til det trenger vi mye mer strøm, slik at vi unngår en energikrise. Samtidig har avtrykket fra menneskelig forbruk og produksjon ført til naturødeleggelse, at arter forsvinner og til store klimagassutslipp. Dette innebærer at vi må

1 stanse tapet av naturmangfold og sterkt begrense nedbyggingen av natur. Kjernekraft er i den  
2 sammenhengen interessant fordi den er utslippsfri, stabil og medfører små naturinngrep. EU  
3 klassifiserer derfor kjernekraft som en grønn investering i taksonomien.

4 Når det gjelder strømforbruket viser tall fra Statnett at Norge i 2022 endte med et samlet  
5 strømforbruk på 133,5 TWh. Videre viser NVE og Statnetts framskrivinger at det forventes en  
6 økning i kraftbruken på 21-30 TWh mot 2030, og 36-45 TWh mot 2040. Norges kraftproduksjon må  
7 derfor trappes betydelig opp fra de 146 TWh som ble produsert i 2022.

8 En slik opptrapping kan skje gjennom flere parallelle prosesser. Både havvind, solkraft, bioenergi,  
9 energieffektivisering og vindkraft på land vil bidra for å tette dette energitapet. Når det gjelder  
10 kjernekraft har Norge ikke tidligere satset på kjernekraft som en del av energimiksen, men vi har  
11 hatt 4 reaktorer til forskningsformål. Våre naboland Finland og Sverige har imidlertid hatt dette som  
12 en del av energimiksen lenge, og begge bygger nå betydelig mer. Eksempelvis varslet Sverige i  
13 januar i år at de fjernet maksimumsgrensen på 10 kjernekraftverk, slik at det kan bygges ut flere  
14 kjernekraftverk over hele landet.

15 Norge ligger langt fremme i utviklingen av fornybare energikilder. Vi har tidlig satset på vannkraft,  
16 vindkraft og nå havvindutbygging. Det er imidlertid svært begrenset med reelle muligheter for å  
17 bygge ut mer vannkraft og landbasert vind. For flytende havvind viser NVEs anslag fra 2021 at  
18 energikostnad over levetiden for flytende havvind vil bli 117 øre/kWh. Til tross for at det anslås at  
19 dette vil synke til 68 øre i 2030, vil dette fortsatt være dyrere enn de 66 øre/kWh kjernekraft ligger  
20 på i dag. For kjernekraft anslås det også at prisen vil kunne gå ned gjennom serieproduksjon av små  
21 modulære reaktorer.

22 Et viktig aspekt med kjernekraft er at det leverer en stabil mengde kraft gjennom hele året, og slik  
23 sett passer godt sammen med kraftkrevende energi som drives døgnet rundt. Det er svært uheldig  
24 om aluminiumsproduksjon og lignende må stenge ned de dagene det ikke blåser.

25 Både klimapanelet og Det internasjonale energibyrådet (IEA) har allerede slått fast at energikilden er  
26 må være en del av energimiksen for å nå nullutslippsmålet. For KrF er det viktig å satse på  
27 utslippsfri energi for å ta ansvar for de neste generasjonene.

28 Det har aldri vært kommersiell drift av kjernekraft i Norge, men Norge har siden 1950-tallet forsket  
29 på kjernekraft. Den viktigste satsingen har vært ved IFEs forskningsreaktor i Halden. Etter 60 års  
30 drift ble imidlertid den siste av reaktorene stengt ned i 2018. IFEs forskning på sentrale fagområder  
31 knyttet til kjernekraft og kjernefysikk der gjør at det allerede eksisterer norske miljøer med  
32 kunnskap knyttet til kjernekraftvirksomhet.

33 Grunnet de tidligere forskningsreaktorene allerede eksisterer et lovverk for å tillate kjernekraftverk  
34 i Norge. Konesjonsprosessen er imidlertid fragmentert, og myndighetsfordelingen er ikke innrettet  
35 for kommersiell drift. Det må derfor utredes hvordan dette kan løses på smidigst mulig måte. Til  
36 dette kan konsesjonsregelverket for petroleums- og vassdragssektoren kan fungere som eksempel  
37 til rammeverk og det kan også hentes erfaring fra naboland som Sverige og Finland vedrørende en  
38 slik løsning. Dette er fullt mulig å få til.



1 **KrF vil:**

- 2 • at regjeringen setter ned et utvalg som sikrer at regelverk og konsesjonsmyndigheter er
- 3 klargjort for å starte kjernekraftproduksjon i Norge.
- 4 • at Norge søker samarbeid med Sverige som nå skal begynne storstilt utbygging av
- 5 kjernekraft

6

## 7 **63. Vold mot kvinner gir store lidelser og enorme tap for**

### 8 **Norge – du ser det ikke før du tror det!**

9 Forslagsstiller: KrF Kvinner

10 I sin siste omfattende rapport med over 4000 deltagere sier NKVTS at omfanget av voldtekt og

11 alvorlig fysisk vold har økt de siste 10 årene og at dette i størst grad rammer kvinner. Volden utøves

12 i hovedsak av menn.

13 Voldtekt øker i alle aldersgrupper og 1 av 5 oppgir at de har blitt voldtatt. Flere unge melder om

14 alvorlig partnervold og det har vært en dobling av voldtekter i aldersgruppene under 29 år. Kun 4%

15 opplever at gjerningsmannen blir dømt og det er kun 1 av 10 som oppsøker helsehjelp.

16 Menon har også nylig levert rapporten «Samfunnsøkonomiske konsekvenser av vold i nære

17 relasjoner» og har beregnet disse økonomiske effektene til å utgjøre nær 93 milliarder per år.

18 Kvinner har ca 30% høyere sykefravær enn menn – ser vi sammenhengene her og hva som må

19 gjøres for å forebygge?

20 Det politiske ansvaret er for fragmentert, det er nå 8 departement som skal være med og

21 oppfølgingen blir for svak. Med så store konsekvenser bør regjeringen sette inn et krafttak for å

22 samle håndteringen, legge forpliktende planer og sette av betydelige midler for å avdekke og

23 forhindre.

24 NIBR har også i 2022 hatt en større undersøkelse blant ansatte i opplærings- og

25 integreringssektoren og avdekket at svært mange savner kunnskap og kompetanse. De ser lite, er

26 usikre på hvordan de skal gå frem og dette er temaer som ofrene ikke snakker om uten kompetent

27 oppmuntring og god håndtering.

28 Dette gjelder både profesjonelle yrker og oss alle som naboer, kollegaer og familiemedlemmer.

29 Kunnskapen og holdningsarbeidet må gjøres til et nasjonalt løft slik at vi kan beskytte og forebygge

30 disse lidelsene. Vi må være villig til å innse at vold er langt mer alminnelig og foregår i vår nærhet –

31 vi ser det ikke før vi tror det!

32

## 33 **64. Vi treng eit pårørandevenleg arbeidsliv**

34 Forslagsstiller: Vestland KrF

1 KrF har alltid meint pårørande er ein viktig ressurs og at det er mange gode grunnar for at  
2 samfunnet legg til rette for at pårørande vert verdsett, gitt tillit og inkludert i omsorg for sine  
3 næraste. Det er ein viktig verdi som krev fleksibilitet og tiltru.

4 Demografiske utfordringar og ressursmangel på arbeidstakarar tvingar samfunnet til å tenkje over  
5 korleis ein totalt sett kan gje best mogleg omsorg. Helsepersonellkommisjonen har også pårørande  
6 som tema.

7 Det er ikkje fallitt for velferdssamfunnet at ein opnar for privat/offentleg samarbeid, eller at ein  
8 verdsett det arbeidet som vert utført av pårørande og frivillige. Det som er fallitt er om vi ikkje  
9 saman klarer å sjå omsorga i ein heilskap, og om nokon fell utanfor «sikkerhetsnett» som  
10 offentleg omsorg skal gje.

11 **KrF meiner dette er viktig i det vidare arbeidet for eit pårørandevenleg arbeidsliv:**

- 12 • Gjere det enklare å kombinere jobb med pårørande-ansvar
- 13 • Bygge nettverk rundt dei pårørande
- 14 • Utgreie innføring av 10 "pårørandedagar" per år etter modell frå "omsorgspengar" for barn  
15 under 12 år
- 16 • Kontantstøtte til pårørande i særlege situasjonar
- 17 • Utfordre tre-partssamarbeidet på betre tilrettelegging for arbeidstakarar som har  
18 pårørande-ansvar
- 19 • Gjennomføre ei avlastnings-reform, der fastlegen kan påleggje kommunen å gje avlastning  
20 til pårørande, og pålegget skal følgast av midlar frå folketrygda
- 21 • Gjennom tre-partssamarbeidet skape tilrettelegging for arbeidstakarar med pårørande-  
22 ansvar

23

## 24 **65. Øk antall rekrutteringskvoter til unge fiskere**

25 Forslagsstiller: Nordland KrF

26 Lørdag 11. februar kunne vi lese i Lofotposten at Sisilie Skagen fra Stamsund er en av seks unge  
27 fiskere som får hver sin torskekvote. Hun er den eneste fra Lofoten.

28 Blant de 49 kvalifiserte søkere var det bare 5 kvinner.

29 Fiskeridirektoratet har nå tildelt rekrutteringskvoter for 2023 til 6 nye unge fiskere, tre kvinner og  
30 tre menn. Tildelingen er gjennomført ved loddtrekning.

31 Sisilie sier i en uttalelse til media at tildelingen av rekrutteringskvoten gir større driftsgrunnlag for  
32 helårlig drift og samtidig en mulighet til å legge opp kapitalt til ervervelse av egen kvote i de fem  
33 årene hun kan drifte på rekrutteringskvoten.

34 KrF er glad for at rekrutteringskvoter for unge fiskere er blitt etablert.

- 1 Samtidig er KrF av den oppfatning at vi trenger flere rekrutteringskvoter for unge og oppfordre de
- 2 berørte parter – politisk så vel som fiskerierorganisasjonen - om å øke antallet på tildelingen av
- 3 rekrutteringskvoten til unge fiskere framover.
- 4 Over mange år har økningen av søkere til fiskerifagrettet utdanning økt kraftig.
- 5 Det er derfor viktig at også mulighetene for disse unge for å kunne etablere seg også følger etter.
- 6 KrF er av den oppfatning at det trolig er få virkemidler som er mer treffsikre knyttet til å øke
- 7 rekrutteringen til fiskeriene våre enn rekrutteringskvoter til ungdom. Og i en tid da det blir færre
- 8 enheter innen fiskeriene vil rekrutteringskvoten for unge fiskere være svært viktige for å få ny
- 9 tilvekst til yrket, næringslivet og bosetning langs kysten vår.

