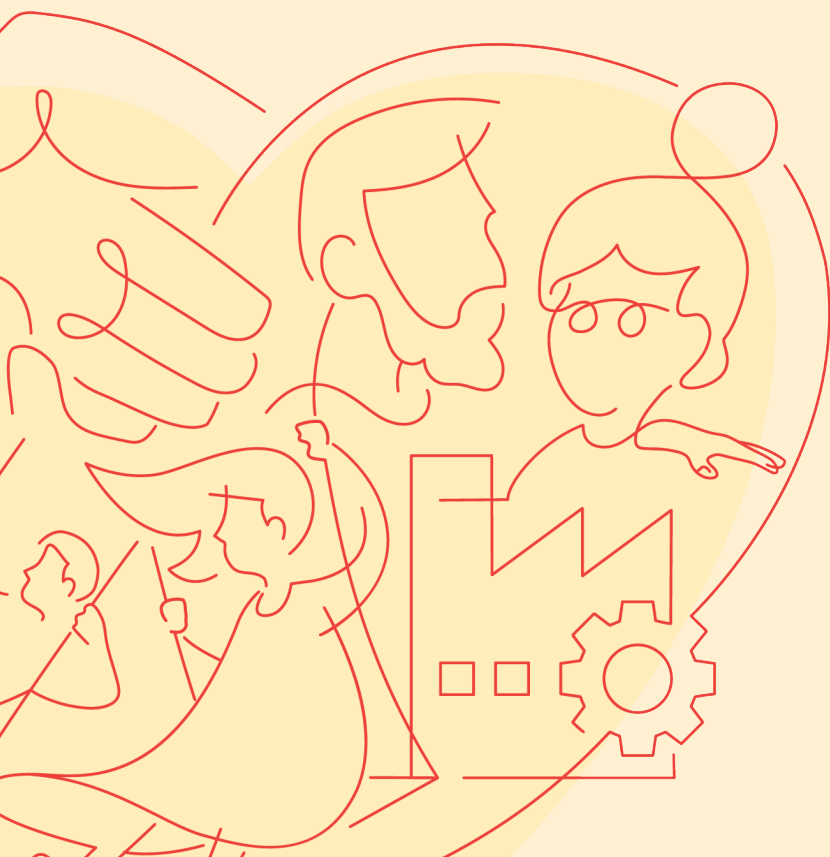


**Trøndelag KrFs  
fylkestingsprogram  
2023-2027**



# Innholdsfortegnelse

<b>Innledning</b>	3
<b>Videregående opplæring</b> <i>Kompetanse for fremtidens Trøndelag</i>	4
<b>Næring</b> <i>Trøndelag – et fylke med innovativt og grønt næringsliv</i>	5
<b>Landbruk</b> <i>Levende jordbruk og skogbruk i hele Trøndelag</i>	6
<b>Folkehelse</b> <i>Det skal være enkelt å leve sunt!</i>	7
<b>Kultur</b> <i>Kunnskap om fortid – forme fremtid</i>	8
<b>Integrering og fellesskap</b> <i>Samhold, tilhørighet og likeverd</i>	10
<b>Samferdsel</b> <i>Mobilitet, trafiksikkerhet, vei og nett</i>	11
<b>Klima og miljø</b> <i>Bærekraft er konkurransekraft</i>	12
<b>Sikkerhet og beredskap</b> <i>Samhandling for trygghet</i>	13



## Innledning

Kristelig Folkeparti er et kristendemokratisk sentrumsparti, som vil bygge et varmere samfunn. Vi vil forvalte naturen, ressursene og kulturen til beste for fremtidige generasjoner. For kristendemokrater er de kristne og humanistiske verdier det naturlige utgangspunktet for god politikk. Vi mener at fellesskap bare kan bygges nedenfra, gjennom en god balanse mellom frihet og personlig ansvar.

Det norske fellesskapet står overfor utfordringer i årene som kommer:

- Individualisering, markedstenkning og offentlige ordninger har bidratt til å svekke viktige fellesskapsarenaer. Dette gjelder de sosiale nettverkene, tilliten til hverandre, opplevelsen av tilhørighet, deltakelse i samfunnet og følelsen av trygghet.
- Selv om de fleste innbyggerne i Trøndelag lever trygge og gode liv, ser vi tegn på at flere står i utkanten av eller utenfor fellesskapet. Fattigdom, et arbeidsliv som ikke inkluderer og mangelfull integrering er noen av årsakene.

For å møte disse utfordringene vil KrF fremme en politikk for sterkere fellesskap med frivillighet, ideell sektor og gode lokalsamfunn. Vi vil utvikle et velferdssamfunn som gir trygghet og like muligheter for alle, som bekjemper utenforskap og som lar alle mennesker erfare verdighet. Vi vil verne om verdier og tradisjoner som binder samfunnet sammen og skaper en tilhørighet til et «vi» på tvers av alle forskjeller.

Trøndelag er et mangfoldig fylke med forutsetninger for gode fellesskap. Fylkeskommunen har en viktig oppgave i å legge til rette for dette, – med vekt på videreutvikling av kulturbevissthet, bosetting og verdiskaping i hele fylket.

Kommuner og fylkeskommuner opplever at det innen flere områder er en dreining mot mer sentralstyring og byråkratisering. KrF er kritisk til denne utviklingen og ønsker et politisk system der avgjørelser fattes så nær de det gjelder som mulig. Vi vil derfor være en aktiv pådriver for mer reell makt og økonomisk handlingsrom til lokalt og regionalt folkevalgt nivå.

## Videregående opplæring

### *Kompetanse for fremtidens Trøndelag*

KrF ønsker en skole som ser hver enkelt elev og som skaper gode samfunnsborgere som kan mestre livet. God faglig og sosial læring krever gode lærere og et godt læringsmiljø, som kan legge til rette for elevenes utvikling og trivsel. Den negative utviklingen i ungdommers psykiske helse, viser behovet for en skole som ser hele mennesket og som gir elever på alle nivåer gode mestringsopplevelser.

Elevene er mangfoldige i evner og interesser, og mange elever kan være i en sårbar fase av livet. Ideelle skoler spiller en viktig rolle som supplement til den offentlige skolen. KrF vil styrke deres rolle. Skolen bør møte elevene med en opplæring som gir stor grad av valgfrihet og fleksibilitet. Gjennom elevmedbestemmelse, fleksibilitet og en god rådgivertjeneste vil frafallet reduseres.

Vi kjenner ikke fremtidens kompetansebehov, men gjennom tett kontakt mellom høyere utdanning og arbeidslivet, kan vi skape den kompetansen Trøndelag trenger. Alle næringer trenger mennesker som tenker nytt, derfor ønsker KrF å satse på entreprenørskap i skolen.

#### **Trøndelag KrF vil:**

- redusere frafallet i videregående skole
- at nærskoleprinsippet skal være gjeldende, med rom for fleksibilitet
- styrke norskopplæring for elever med kort botid i Norge
- gi skolehelsetjenesten mulighet til å dokumentere gyldig fravær
- sikre at skolene i Trøndelag skal være livssyns åpne
- sikre muligheten for å etablere og drive friskoler i Trøndelag
- styrke samarbeidet mellom næringsliv og offentlig sektor for å skaffe nok lærlingeplasser
- sikre god rådgiving til elever og læringer om alle muligheter de har etter endt skole- og lærlingtid
- at entreprenørtankegangen styrkes i den videregående skolen, blant annet ved samarbeid med Ungt Entreprenørskap om elevbedrifter
- ha et godt samarbeid med Nord universitetet og NTNU for å løfte det generelle kompetansenivået i skolen
- styrke mobbeombudets rolle
- utrede løsninger for leksehjelp ved videregående opplæring
- ha en skole som ivaretar elever med funksjonsnedsettelse, slik at de får det tilbudet og den oppfølgingen de trenger

- styrke skolehelsetjenesten, og få inn flere yrkesgrupper i skolen
- beholde en desentralisert skolestruktur og et bredt fagtilbud i hele Trøndelag

## Næring

### *Trøndelag – et fylke med innovativt og grønt næringsliv*

Trøndelag KrF vil legge til rette for bosetting og verdiskaping i hele fylket. Vi vil føre en fremtidsrettet næringspolitikk med et skapende, konkurransedyktig og grønt næringsliv. I tråd med vår haugianske arv vil vi stimulere til et variert næringsliv som løfter folk ut av fattigdom og inn i inkluderende fellesskap. Vi ønsker at samarbeidet mellom kompetansemiljøene og næringslivet har fokus på gründerskap, små og mellomstore bedrifter.

Olje – og gassutvinning, fiskeri- og havbruksnæringen er viktig for bosetting langs kysten. KrF vil arbeide for et havbruk som kan levere sjømat, produksjonskompetanse og teknologi i verdensklasse. Teknologiutviklinga innen oljesektoren må fortsette, og det må settes krav om stadig mer miljøvennlige løsninger til aktivitetene. NTNU og andre fagmiljø må få en ledende rolle i omstilling av sektoren mot et samfunn med mindre bruk av fossil energi. Produksjon av fornybar energi – vannkraft og vindkraft- i Trøndelag må videreutvikles og bidra til verdiskapingen i fylket når lokalsamfunnet er enig.

Alle må få mulighet til å bidra med sin arbeidsevne i et inkluderende arbeidsliv.

#### **Trøndelag KrF vil:**

- stimulere bedrifter til å redusere klimautslipp og bidrar til klimaomstilling
- ha fokus på gründerskap og innovasjon og sørge for at virkemiddelapparatet er tilpasset behovene
- støtte etablerte næringsklynger og arbeide for etablering av flere slike på tvers av kommunegrenser
- sikre EØS-avtalen og forutsigbare og like konkurransevilkår for eksportnæringene
- befeste Trøndelag som sjømatregion, øke bearbeidingsgraden og arbeide for god markedsadgang for norske sjømatprodukter
- bevare norsk eierskap i fiskeri og havbruk og legge vekt på lokale arbeidsplasser når kvoter fordeles
- støtte opp om prosjektet VARP som hjelper unge inn i fiskerinæringen
- sørge for at Redningsselskapet skal være en sentral aktør i beredskapen langs kysten

- stille krav til oljeselskapene i lete- og utvinningstillatelser at maritim aktivitet (ulike typer offshoreskip) skal skje med null- eller lavutslipp
- støtte forprosjekt på karbonfangst, -transport og -lagring
- sikre at fornybar energi har gode vilkår og vekstmuligheter, slik at det kan sikres nok ren kraft til den grønne omstillingen
- legge til rette for verdibaserte virksomheter som forener sosiale og finansielle mål og bidra til et mer samfunnsengasjert næringsliv
- legge til rette for at enda flere bedrifter kan ansette personer med hull i CV og nedsatt funksjonsevne

## Landbruk

### *Levende jordbruk og skogbruk i hele Trøndelag*

Et aktivt landbruk er viktig for norsk matsikkerhet. KrF vil at trønderske bønder skal produsere god og trygg mat med lite sprøytemidler, lav bruk av antibiotika og god dyrevelferd. Det må fortsatt være rom for lokalt eierskap og små, mellomstore og større familiebruk. Avtalen mellom landbruksorganisasjonene og nasjonale myndigheter om å redusere utslipp av klimagasser, er et godt utgangspunkt for driftstilpasninger framover.

Trøndelag er en ledende matregion med allsidige råvarer av høyeste kvalitet. Denne posisjonen må styrkes ved økt videreforedling og salg av lokale råvarer og sluttprodukt.

Lokale råvarer og lokal matkunnskap bør legge grunnlag for gode opplevelser og turisme.

Skogbruket er en stor eksportnæring i Trøndelag. Tre er en fornybar og anvendelig ressurs, og det må satses på innovasjon og ny anvendelse av råstoffet.

En rik og variert natur har stor egenverdi og gir muligheter for verdiskaping og livskvalitet. Men det biologiske mangfold er truet. Rovdyrforliket må følges opp.

#### **Trøndelag KrF vil:**

- aktivt støtte opp om bærekraftig skogbruk som en sentral del av norsk klimapolitikk, blant annet ved bruk av treslag som bidrar til effektiv karbonbinding og økt produksjon av miljøvennlig råstoff
- øke bruk av tre i private og offentlige nybygg
- stimulere til forskning for bruk av restprodukter fra skogen, f.eks. emballasje, klær, dyrefor og biokull

- arbeide for at Trøndelag oppfyller sitt mål om 1,5% årlig vekst i matproduksjonen
- gi jordvern høyere prioritet i prosesser og i arealplanlegging
- ha god dialog mellom landbruket og fylkeskommunen i planarbeidet for klima, miljø og energi
- styrke klimatilpasningen i norsk jordbruk ved tiltak som fremmer god jordhelse og beskytter mot erosjon og avrenning
- legge til rette for at også små og mellomstore bruk kan foreta fremtidsrettede investeringer slik at driften kan opprettholdes og ressursgrunnlaget utnyttes til matproduksjon i framtida
- styrke merkevarebyggingen av Trøndelag som turistmål
- arbeide for at man finner god balanse mellom vern av rovdyr og sikring av beitedyr
- øke verdiskapingen innenfor matsektoren gjennom videreforedling og salg av lokalproduserte varer, bl.a. gjennom Bondens marked, Trøndersk Matfestival og Bryggerifestivalen

## Folkehelse

### Det skal være enkelt å leve sunt!

Trøndelag Fylkeskommune skal bidra til at det er enkelt for befolkningen å ta sunne valg i hverdagen. Folkehelseperspektivet skal være fremtredende i all samfunnsplanlegging, ved at man tenker på mulighet for fysisk aktivitet og friluftsliv, og at man tar vare på vakre omgivelser.

Sivilsamfunnet er vårt viktigste nettverk, og er viktig for folkehelsen, spesielt for forebygging av psykiske lidelser og sosiale utfordringer som ensomhet.

Forebyggende helsearbeid har en viktig plass i den videregående skolen.

Fylkeskommunen har ansvar for å gi befolkningen et godt tannhelsetilbud.

Trønderne har bidratt til ny kunnskap innen medisin, behandling av sykdom og forebyggende helsearbeid ved å delta i HUNT-undersøkelsene. Regionen må legge vekt på å bringe informasjon om dette ut til befolkningen. Ved fremtidige HUNT-undersøkelser må hele regionen inkluderes.

### Trøndelag KrF vil:

- at arealplanlegging ivaretar vern av vill natur og befolkningens tilgang til gode naturområder for friluftsliv
- at luftforurensing og støy må vurderes i forbindelse med utbygging i tettbygde strøk

- at alle boområder skal ha nær tilgang til «grønne lunger»
- at muligheten for å gå og sykle skal prioriteres og natur vernes når man bygger vei og annen infrastruktur
- arbeide for at det finnes tilgang til parker og andre friområder med universell utforming
- arbeide for at utforming boligområder og offentlige rom vektlegger estetikk, - noe vakkert å se på
- at ideelle og frivillige organisasjoner sitt bidrag i folkehelsearbeidet skal anerkjennes og støttes av det offentlige
- videreføre driftsavtalen med Kirkens SOS, LEVE og ROS. De bidrar til at kommunene og fylket står sterkere rustet i arbeidet med psykisk helse og selvmordsforebygging
- styrke idretten sin evne til å bidra til sunn livsførsel og sosialt nettverk
- at lag og foreninger skal ha gratis leie av fylkeskommunale lokaler. Barn og unge under 18 år prioriteres
- bruke undervisningsopplegget “Livsmestring i skolen” for å gi elevene den kunnskapen de trenger for å mestre sitt eget liv og forebygge problemer
- at elever i den videregående skolen skal få tilgang til samtaler og veiledning, når det gjelder identitet, relasjoner og seksualitet
- at den videregående skolen skal gi god informasjon om, og ha dialog med elevene om bruken av tobakk, alkohol og illegale rusmidler
- at fysisk aktivitet og sunt kosthold skal vektlegges i undervisningen i flere fag
- at ruspolitikken utformes slik at den reduserer forbruket av alkohol og illegale rusmidler
- arbeide for at fylkeskommunen støtter opp om Blå Kors sitt tilbud Kompasset, for unge og voksne som har vokst opp i hjem med rus
- arbeide for et kvalitativt godt tannhelsetilbud med en desentralisert klinikkstruktur

## Kultur

### *Kunnskap om fortid – forme framtid*

Trøndelag er et fylke med rikt kulturliv og en stolt historie. Nidarosdomen og andre kulturminner vitner om tidlig kristen påvirkning. Kunnskap om vår kristne kulturarv er viktig for å kunne møte andre kulturer med respekt og åpenhet. Nasjonaljubileet 2030 gir god anledning til dialog og refleksjon rundt trosfrihet og livssyn. Ei tid med forandring trenger forankring.



I et bærekraftig og demokratisk samfunn må innbyggerne ta ansvar, slik at kulturen ikke overlates til det offentlige eller til det kommersielle marked. De frivillige organisasjonene spiller derfor en svært viktig rolle. Kulturliv og frivillighet gir rom for inkludering, samhold og tilhørighet. Samtidig er det viktig at profesjonelle aktører og institusjoner gis muligheter for videreutvikling og understøttes. Trøndelag fylkeskommune må sammen med Trondheim kommune sørge for rask avklaring av plassering og finansiering av Museet for kunst og form.

Trøndelag utgjør et betydelig område innen den sørsamiske kulturen. Fylket har derfor et spesielt ansvar for sørsamisk kultur og sørsamisk næringsutøvelse. Sørsamisk språk, kultur og næringsliv er uløselig knyttet til reindriftsnæringen.

#### **Trøndelag KrF vil:**

- at Stiklestad Nasjonale Kultursenter skal være et senter for bevisstgjøring og dialog om Olavsarvens betydning for historien og framtida
- legge til rette for godt samarbeid mellom profesjonelle og frivillige aktører i utvikling av spel og andre teater- og musikkaktiviteter i hele fylket
- opprettholde sørsamisk språk, kultur og næringsliv. Her spiller de sørsamiske sentrene Saemien Sijte og Aajege en viktig rolle
- tilrettelegge slik at sørsamisk kultur og språk blir tatt vare på
- støtte idrett og kulturutfoldelse for mennesker med nedsatt funksjonsevne
- videreutvikle bibliotektilbudet med blant annet distrikts-tilbud gjennom Bokbussen
- stimulere til fortsatt regional filmproduksjon, også med TV-serier og spillefilm
- videreføre ordningen med kulturstipend for unge kunstnere
- oppmuntre barn og unge til kreativ kulturutfoldelse ved blant annet satsing på musikk- og kulturskolen, og på Ungdommens kulturmønstring
- videreutvikle pilegrimsleden til Nidaros med tilhørende kulturminner, merking av ruter, overnattingstilbud og opplevelser
- videreutvikle Olavsfestdagene som en bred kulturmønstring med sterk tilknytning til Nidarosdomen og Olavstradisjonen, og som arena for dialog om tro og tanke

## Integrering og fellesskap

### *Samhold, tilhørighet og likeverd*

Krig, konflikter og mangel på demokrati har til alle tider forandret menneskets livsvilkår. Innvandring beriker mangfoldet og gir oss alle ny kompetanse og muligheter vi ikke kunne fått uten.

For KrF er målet at alle kategorier innvandrere kjenner tilhørighet til det norske samfunnet. Vi vil arbeide for at alle opplever et godt og stabilt fotfeste i arbeidslivet og i et lokalmiljø som inkluderer uavhengig av alder, kjønn, etnisitet, sosioøkonomisk status eller funksjonsevne. Muligheten for at vi skal lykkes ligger i samsillet mellom frivilligheten, kulturlivet, næringslivet og det offentlige sikkerhetsnettets vårt. Men KrF innser at vi har et stykke arbeid igjen. Språket våre nye innbyggere må forholde seg til er komplisert, og systemene samhandler ikke godt nok. Dette kan i seg selv skape utenforskap.

KrF vil arbeide for en høyere verdsatt kompetanse innen feltet integrering. Dette arbeidet er grunnlaget for at vi skal lykkes i kampen mot utenforskap. KrF understreker at denne måten å tenke og arbeide på, ikke handler bare om flyktninger. Det handler om oss alle, - i det fellesskapet som ikke blir sterkere enn den ene av oss som blir satt utenfor. Det store antallet av flyktninger krever en større grad av faglighet i integreringsarbeidet.

#### **Trøndelag KrF vil:**

- at Trøndelag skal være et inkluderende fylke med en god samhandling mellom aktuelle forvaltningsnivå /kommune, fylke og stat
- at fylket og kommunens samlede ansvar for språkopplæringen skal styrkes ved bedre samhandling og spissing inn mot reelle behov
- styrke den barnefaglige kompetansen i hele asylkjeden fra ankomst til bosetting i kommunen
- gjennom fylkeskommunale tilskuddsordninger gjøre det mulig å søke om støtte til barns aktiviteter, det være seg kontingenter, avgifter, utstyr, reiser
- Arbeide for at både offentlige/statlige og kommunale arbeidsplasser aktivt må rekruttere mennesker med minoritetsbakgrunn

## Samferdsel

### *Mobilitet, trafikkikkerhet, vei og nett*

Mobilitet sammenfatter alle løsninger som gir oss mulighet til å forflytte oss. Vi trenger løsninger som kan gi gode og klimavennlige tilbud både der folketallet er lavt og avstandene er store, og der folk bor tett og arealet må utnyttes effektivt. Kollektivsystemet må knytte hele fylket sammen.

Tog binder Trøndelag sammen «på langs». Toget må toget gå oftere, fortere og ha plass til flere. Tog er klimavennlig, og det kan forflytte mange mennesker på relativt lite areal.

Null-visjonen om ingen drepte eller hardt skadde må ligge til grunn for alt vi gjør. Trøndelag må følge opp de nasjonale målene om maksimalt 350 drepte og hardt skadde innen 2030, og null drepte innen 2050. Det er et mål at flere barn skal kunne gå og sykle til skolen. Når vi legger til rette for at det kan skje på en trafikkikker måte, så oppnår vi både transport og bedre folkehelse på en gang.

Trygge og fremkommelige veier er viktige for folkehelse, verdiskaping og bosetting.

Vedlikeholdsetterslepet må løses gjennom planmessig tilnærming, nye metoder og økt ressursbruk.

Mobilnett og bredbånd er grunnleggende infrastruktur og må bygges ut i hele fylket. Slik infrastruktur reduserer avstandsulempet og kan gi distriktet nye muligheter. Fylkesveier som fungerer som hovedfartsåre til kommunesentre, bør prioriteres.

Trøndelag KrF vil:

- at kollektivtilbudet må være klimanøytralt, helhetlig og binde hele Trøndelag sammen
- arbeide for at Trønder- og Meråkerbanen må gå oftere og at banen må elektrifiseres helt fram til Steinkjer. To tog i timen må realiseres senest i 2027
- arbeide for at god mobilitet i distriktet sikres gjennom fleksible, klimavennlige og enkle løsninger
- arbeide for et kollektivtilbud i byer og tettsteder som bidrar til at færre bruker bil og at de som må bruke bil, ikke må stå lenge i kø. Veksten i persontransport skal tas med kollektiv, sykkel og gange
- jobbe for at fylkeskommunen skal være nyskapende og innovativ i sin rolle som veieier og som ansvarlig for kollektivtilbud i fylket.
- at fylkeskommunen skal jobbe kunnskapsbasert og målrettet med trafikkikkerhet
- at fylkeskommunen skal bidra til godt samarbeid mellom aktører som er opptatt av eller har

kunnskap om, trafiksikkerhet

- arbeide for at målet om flere myke trafikanter ikke skal føre til flere ulykker
- arbeide for at halvparten av kommunene skal være sertifisert som "Trafikksikre kommune" innen 4-årsperioden
- fortsette samarbeidet med Drive Norge om tilbudet for ungdom som søker risiko i trafikken
- styrke drift og vedlikehold av fylkesveier
- arbeide for godt drosjetilbud både i distrikt og by
- arbeide for utbygging av mobilnett og bredbånd i hele fylke

## Klima og miljø

### *Bærekraft er konkurransekraft*

Klima- og naturmangfoldskrisen er en av de største utfordringene vi står overfor. KrF er et kristendemokratisk parti, og forvalteransvaret og generasjonsprinsippet står sterkt hos oss.

Hver generasjon har ansvar for å forvalte jorden og alle dens ressurser på en måte som ivaretar dagens behov, samtidig som vi legger grunnlaget for at kommende generasjoner skal få muligheten til å dekke sine.

Trøndelag KrF vil jobbe for at Trøndelag skal være klimanøytralt innen 2030. Det er et ambisiøst mål som krever omstilling og reduserte utslipp, men også fangst av Co2. Omstilling innebærer nye løsninger, ny teknologi, men også omstilling i form av mindre bruk-og-kast og mere gjenbruk/sirkulærøkonomi.

KrF vil arbeide for at Trøndelag gjennom fylkeskommunens egen virksomhet og i nettverk oppnår utslippsreduksjon gjennom omlegging og nye, innovative løsninger for produksjon, transport og energiforsyning.

#### **Trøndelag KrF vil:**

- at fylkeskommunen aktivt bruker rollen som innkjøper til å drive fram nye og klimavennlige løsninger
- legge til rette for mer gjenbruk og videreutvikle verdikjeder for gjenvinning
- bidra til bærekraftig næringsutvikling
- øke klima- og energirelatert FoU-virksomhet i regionen tilknyttet NTNU og Nord universitet
- at Norges energiforbruk må dekkes av fornybare energikilder og energiøkonomisering
- følge opp Trøndelag fylkeskommune sin strategi for ladeinfrastruktur for el-biler

## Sikkerhet og beredskap

### *Samhandling for trygghet*

Russlands angrep på Ukraina har skapt en ny og mer usikker sikkerhetspolitisk situasjon. Pandemi, klima- og energikrise har skapt grunn for mer oppmerksomhet på sikkerhet og beredskap.

Trøndelag har en viktig posisjon som vertskap for hovedflystasjonen på Ørland, Trondheim lufthavn Værnes og de amerikanske forhåndslagrene. Når Sverige og Finland trolig blir medlem av NATO vil Trøndelags rolle bli mer sentral og samarbeidet i Midt-Norden viktigere.

Samarbeid - også sivilt-militært - er et viktig stikkord i alt samfunnssikkerhets- og beredskapsarbeid. Dette gjelder også samhandling over grensen mot Sverige.

Fylkeskommunen bør få mer avklart og formell rolle i beredskapssystemet på regionalt nivå og spesielt under kriser som berører hele regionen og har samvirkningskonsekvenser på tvers av sektorer. Dette kan knyttes til områdene arbeids- og næringsliv og folkehelse og gi staten bedre mulighet til å utnytte fylkeskommunens kompetanse og kapasitet i håndteringen av konsekvenser.

#### **Trøndelag KrF vil:**

- at gode og kontinuerlige risiko- og sårbarhetsanalyser (ROS-analyser) legges til grunn for generell samfunnsplanlegging, beredskapsplanlegging og forebyggende tiltak.
- videreutvikle samarbeid for helhetlig krisehåndtering på sentralt, regionalt og lokalt nivå
- at det fortsatt legges til rette for deltakelse fra sivile aktører under relevante øvelser i Forsvaret
- opprettholde lokal og nasjonal matvareproduksjon og lager av nødvendige basisprodukter ut fra et sikkerhetsperspektiv
- styrke sikkerheten og beredskap innenfor petroleumsvirksomheten, energiforsyning og annen kritisk infrastruktur
- bygge ut oljevernberedskapen langs hele kysten og styrke kystberedskapen
- gi frivillige aktører som Redningsgesellschaftet og Norsk luftambulans gode rammevilkår